

迪庆州香格里拉市 浪都河

河道管理范围划定技术报告 (送审稿)

审批单位：香格里拉市人民政府

审核单位：香格里拉市水务局

编制单位：云南浦贝科技有限公司

二〇一九年十一月

单位名称：云南浦贝科技有限公司

注册地址：云南省曲靖市麒麟区珍珠街
延长线东星小区南路二组团
1#转角房幢第1-2层1号商铺

法定代表人：蔡留平

证书编号：乙测资字5312809

发证机关(印章)：2019年4月9日

发证日期：2019年12月31日

有效期至：



专业范围：

乙级：工程测量：控制测量(三等以下。)、地形测量(1: 500比例尺, 30平方公里以下; 1: 1000比例尺, 50平方公里以下; 1: 2000比例尺, 80平方公里以下; 1: 5000比例尺, 100平方公里以下; 1: 1万比例尺, 200平方公里以下。)、规划测量(总建筑面积50万平方米以下; 国家重点建设工程不得承担。)、建筑工程测量(建筑范围1平方公里以下, 单个建筑物10万平方米以下。)、市政工程测量(特大城市一般道路、大中城市主干道、一般立交。)、水利工程测量(不得承担特大型水利水电工程。)、线路与桥隧测量(300km以下的线路, 多孔跨径总长在100m以下的桥梁, 4km以下的隧道。)、地下管线测量(管线长度300km以下。)、矿山测量(矿区控制面积200平方公里以下。); 不动产测绘: 地籍测绘(日常地籍调查及设区的市级以下地籍总调查中的地籍测绘。)、房产测绘(规划许可证载单栋建筑面积10万平方米以下; 单个合同标的不得超过总建筑面积200万平方米。)、行政区域界线测绘; 地图编制: 其他专用地图(省级及以下行政区域范围内。)。***

编审人员

批	准:	蔡留平		
核	定:	姜红梅		
审	查:	李华波		
校	核:	卢云红		
项目	负责人:	黄青华		
编	制:	熊儒芳	陆忠英	王 挺
		谢荣仙	符 遥	杨睿迪
		熊方棱	吴治民	普永福
		杨怀保	魏昂辉	王治文
		崔琼珍	李建康	陈胜克
		陆礼强	赵浩东	何晨弘
		舒承江	梁 超	赵和金

目录

1 概述	1
1.1 任务由来	1
1.2 划界依据	2
1.3 划定范围	4
1.4 工作情况	4
1.5 划定成果	6
2 河道基本情况	7
2.1 河道概况	7
2.2 河道管理规划情况	7
2.3 涉河建设项目现状	9
2.4 河道管理概况	11
3 河道管理范围划定	12
3.1 河道类型	12
3.2 划界确权的原则	12
3.3 划定要求	13
3.4 有提防河湖管理范围划定	17
3.5 无提防河湖管理范围划定	19
4 桩牌设置及安装	22
4.1 桩牌设置	22
4.2 桩牌制作安装	23
4.3 桩牌移交	29
5 划定存在问题分析	30
5.1 存在问题	30
5.2 建议	30
6 河道管理范围的管理要求	31
7 结论	36
附表	37
附表 1 河道管理范围划界成果表	37
附表 2 河道管理范围线拐点坐标信息表	39

1 概述

1.1 任务由来

近年来，由于一些河湖及水利工程管理和保护范围边界不清、水土资源产权不明，导致一些开发建设项目、生产经营活动随意侵占河湖及水利工程管理范围，违法建设、违法耕种、违法设障等现象时有发生，不仅干扰正常的水事管理秩序，影响水利工程安全，也破坏了河湖水生态环境，导致水事矛盾纠纷多发。故有关部门下发文件要求完成管理范围划定工作：

水利部《关于加快推进河湖管理范围划定工作的通知》（水河湖〔2018〕314号）、云南省水利厅《关于贯彻落实2019年河湖管理工作要点的通知》（云水河长〔2019〕4号）、云南省河长制办公室《关于进一步加强河湖管理范围划定工作的通知》（云河长办发〔2019〕51号等文件，要求全面开展河湖水域岸线登记、河湖管理范围划定确权划界工作。抓紧制定河湖水域岸线登记办法，保障水域岸线登记工作统一标准、统一平台、统一发证。各地要依照法律法规规定，加快划定河湖管理范围，明确管理界线。

在云南省河长制办公室《关于进一步加强河湖管理范围划定工作的通知》（云河长办发〔2019〕51号）文件中明确要求：2020年年底前，基本完成全省河湖管理范围划定工作。其中，第一次全国水利普查流域面积1000km²以上的河流、水面面积1km²以上的湖泊，省、市级党政领导担任河湖长的河湖，2019年年底前完成划定工作。

按要求迪庆州香格里拉市浪都河河道全长45.6km，流域面积为503.8km²，流经格咱乡1个乡镇；浪都河发源于格咱乡，流经浪都村下游10km左右处跨入四川省境内，是香格里拉市内重要河流之一，河道沿线存在河道两岸水流冲刷水土流失严重，河床泥土淤积，建筑

物私搭乱建、耕地围垦、建筑渣土随意倾倒等现象，对河道行洪及后期管理带来诸多不便，因此浪都河开展管理范围划界工作迫在眉睫。

1.2 划界依据

1.2.1 法律、法规及有关规定

（1）《中华人民共和国水法》（第九届全国人民代表大会常务委员会第二十九次会议于 2002 年 8 月 29 日修订通过，自 2002 年 10 月 1 日起施行。2016 年 7 月 2 日第十二届全国人民代表大会常务委员会第二十一次会议修订通过）；

（2）《中华人民共和国防洪法》（1997 年 8 月 29 日第八届全国人民代表大会常务委员会第二十七次会议通过，2005 年 4 月 24 日第十二届全国人民代表大会常务委员会第十四次会议第二次修订及施行）；

（3）《中华人民共和国防汛条例》（1991 年 7 月 2 日中华人民共和国国务院令 86 号发布，2005 年 7 月 15 日修订及施行）；

（4）《中华人民共和国河道管理条例》（1988 年 6 月 3 日国务院第七次常务会议通过，1988 年 6 月 10 日国务院令 3 号发布，2017 年 3 月 1 日，《中华人民共和国国务院令》（第 676 号）对第十一条第一款和第二十九条进行了修改，2017 年 10 月 7 日，《中华人民共和国国务院令》（第 687 号）对第十四条第二款进行了修改）；

（5）《水库大坝安全管理条例》（1991 年 3 月 22 日中华人民共和国国务院令 77 号发布，根据 2011 年 1 月 8 日《国务院关于废止和修改部分行政法规的决定》第一次修正，根据 2018 年 3 月 19 日《国务院关于修改和废止部分行政法规的决定》第二次修正）；

（6）《云南省水利工程管理条例》（2018 年 3 月 31 日云南省

第十三届人民代表大会常务委员会第二次会议通过）；

（7）《水利工程项目档案管理规定》（水办[2005]480号）；

（8）《水利工程管理考核办法（试行）》（水建管[2003]208号）；

（9）《国家土地管理局、水利部关于水利工程用地确权有关问题的通知》（1992.2.24）；

（10）《水利工程管理单位定岗标准（试点）和水利工程维修养护定额标准（试点）》（水办[2004]307号）；

（11）水利部《关于加快推进河湖管理范围划定工作的通知》（水河湖[2018]314号文）；

（12）《2019年云南省全面推行河（湖）长制工作要点》（云南省总河长令第4号）；

（13）云南省河长制办公室《关于进一步加强河湖管理范围划定工作的通知》（云河长办发[2019]51号）；

（14）其他相关政策文件。

1.2.2 技术标准及技术规范

（1）《防洪标准》（GB50201-2014）；

（2）《水利水电工程等级划分及洪水标准》（SL252-2017）；

（3）《堤防工程设计规范》（GB50286-2013）；

（4）《城市防洪工程设计规范》（CJJ50-2012）；

（5）《河道整治设计规范》（GB50707-2011）；

（6）《水利水电工程建设征地移民安置规划大纲编制导则》（SL441-2009）；

（7）《水利水电工程建设征地移民实物调查规范》（SL442-2009）；

- (8) 《水利工程管理单位定岗标准（试点）和水利工程维修养护定额标准（试点）》（水办[2004]307号）；
- (9) 《堤防工程管理设计规范》（SL171—96）；
- (10) 《水闸工程管理设计规范》（SL170—1996）；
- (11) 《泵站设计规范》（GB50265—2010）；
- (12) 《全球定位系统（GPS）测量规范》（GB-T-18314-2009）；
- (13) 《城市测量规范》（CJJ/T8-2011）；
- (14) 《国家三、四等水准测量规范》（GB/T12898-2009）；
- (15) 其他相关技术标准等。

1.2.3 技术资料

- (1) 迪庆州第一次全国水利普查；
- (2) 迪庆州水利工程注册登记；
- (3) 《迪庆州河湖名录及电子标绘》；
- (4) 香格里拉市 1:2000 地理影像图；
- (5) 《2017 年香格里拉市统计年鉴》；
- (6) 《云南省河湖管理范围划定工作要求》；
- (7) 其他相关技术资料。

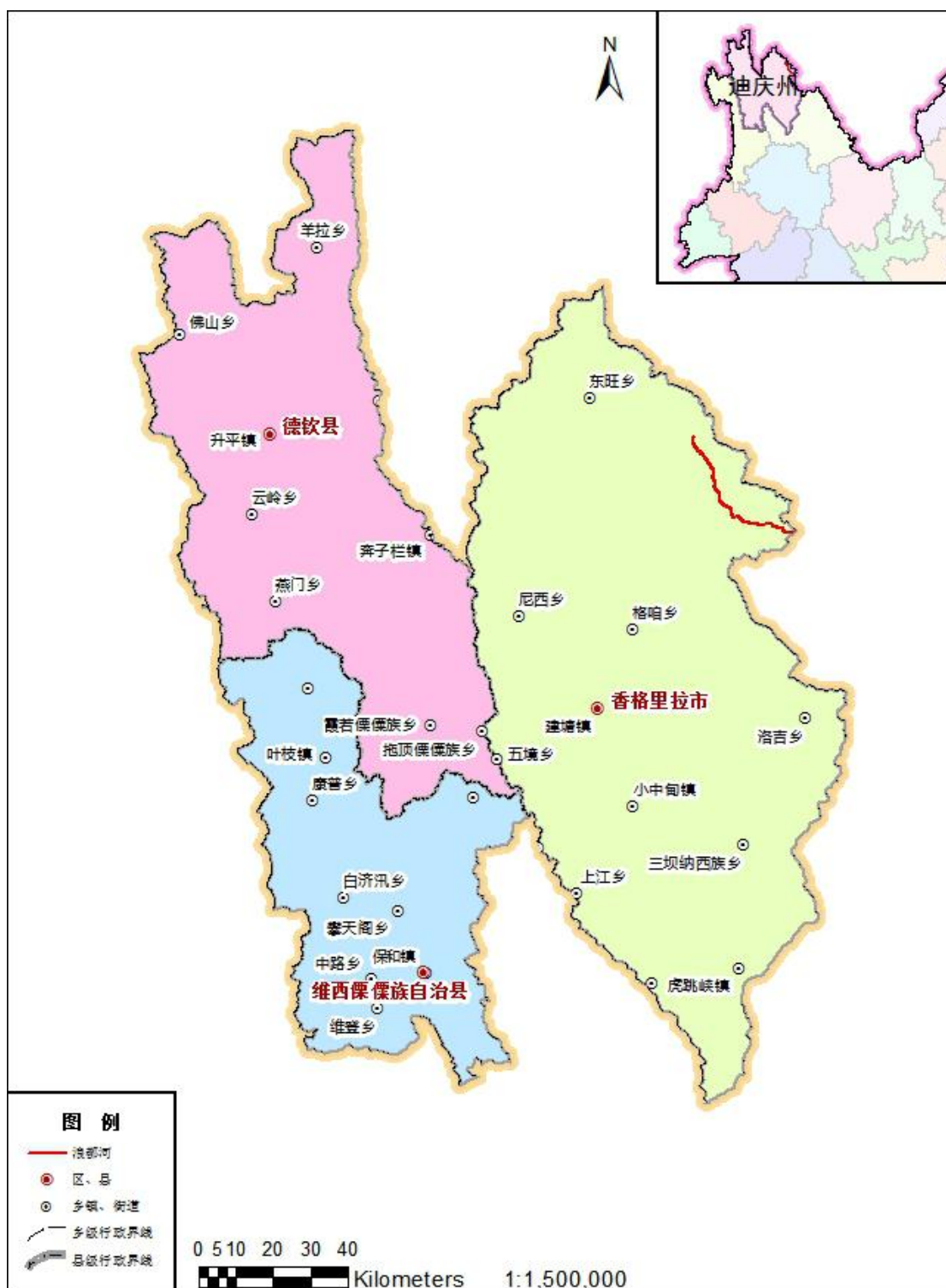
1.3 划定范围

此次规划范围是浪都河在迪庆州境内河道，不包含浪都河各支流、各大沟，境内河长 45.6 km，河流源头至浪都村下游 10.0km 左右段河道。地理位置见下图 1.3-1 浪都河地理位置图

1.4 工作情况

- (1) 组织机构及人员

图 1.3-1 浪都河地理位置图



香格里拉市 2019 年河道管理范围划界工作由香格里拉市水利局负责领导，并为本次划界项目实施业主单位，香格里拉市水利局负责监督、管理、协调等日常事务工作。具体划界工作委托云南浦贝科技有限公司承担。

我公司接受委托后，迅即组织人力、物力成立了香格里拉市 2019 年河道管理范围划界项目工作小组，为保质保量按时完成该项划界工作任务提供了组织和技术保障。

（2）工作进度

我公司于 2019 年 9 月 28 日至 11 月 16 日进行现场调查、测绘，于 2019 年 11 月 30 日完成《迪庆州香格里拉市浪都河管理范围划定技术报告》的编制及技术资料整理工作。

（3）本次划界工作的主要工作内容：

- ①收集资料；
- ②现场调查、测绘；
- ③根据现场测绘、收集的资料画出管理范围线；
- ④对于一些比较困难、无法确定管理范围或存在较大争议的河段争取水务局意见，进行划定；
- ⑤编制完成《迪庆州香格里拉市浪都河管理范围划定技术报告》。

1.5 划定成果

河道管理范围划定河道总长 45.6km，其中管理要求较高的河道长度 14.6km，管理要求较低的山区河道长度 31.0km。左岸管理范围线长 45.5km，控制点 397 个；右岸管理范围线长 45.4km，控制点 398 个。

2 河道基本情况

2.1 河道概况

浪都河为东义河右岸一级支流，金沙江三级支流（浪都河为东义河右岸一级支流，东义河又是水落河又称水洛河右岸支流，水落河为金沙江左岸支流）。发源于云南省香格里拉市东北的冈波亚雪山，分水岭最高点高程为 5090m，河源高程 4950m。东南流纳众支沟，过浪都汇入大支流特浪涌，再过义村，入四川省稻城县境，在恩子功附近汇入东义河。

浪都河流域地处北纬 $28^{\circ}11' \sim 28^{\circ}32'$ 、东经 $99^{\circ}55' \sim 100^{\circ}12'$ 之间。流域呈阔叶状，南、北、西三面都是高山环绕，河干流长 48km（迪庆州境内长度 45.6 km），总流域面积 517.0km^2 （其中云南省境内 504km^2 ，四川省境内 13km^2 ），总落差 2710m（ $\nabla 4950 \sim \nabla 2240$ ），河道的平坡坡降 56.4‰，出境处河道多年平均流量为 $10.8\text{m}^3/\text{s}$ ，河流（段）多年平均枯水期流量 $9\text{m}^3/\text{s}$ 。河谷形态主要呈较对称的“V”字型，河床比降大，水流湍急，是典型的高山峡谷型河流。浪都河水系发育，支流水洛曲河、邹他满河两条，小支流较多，较大的支流仅有特浪涌沟。

2.2 河道管理规划情况

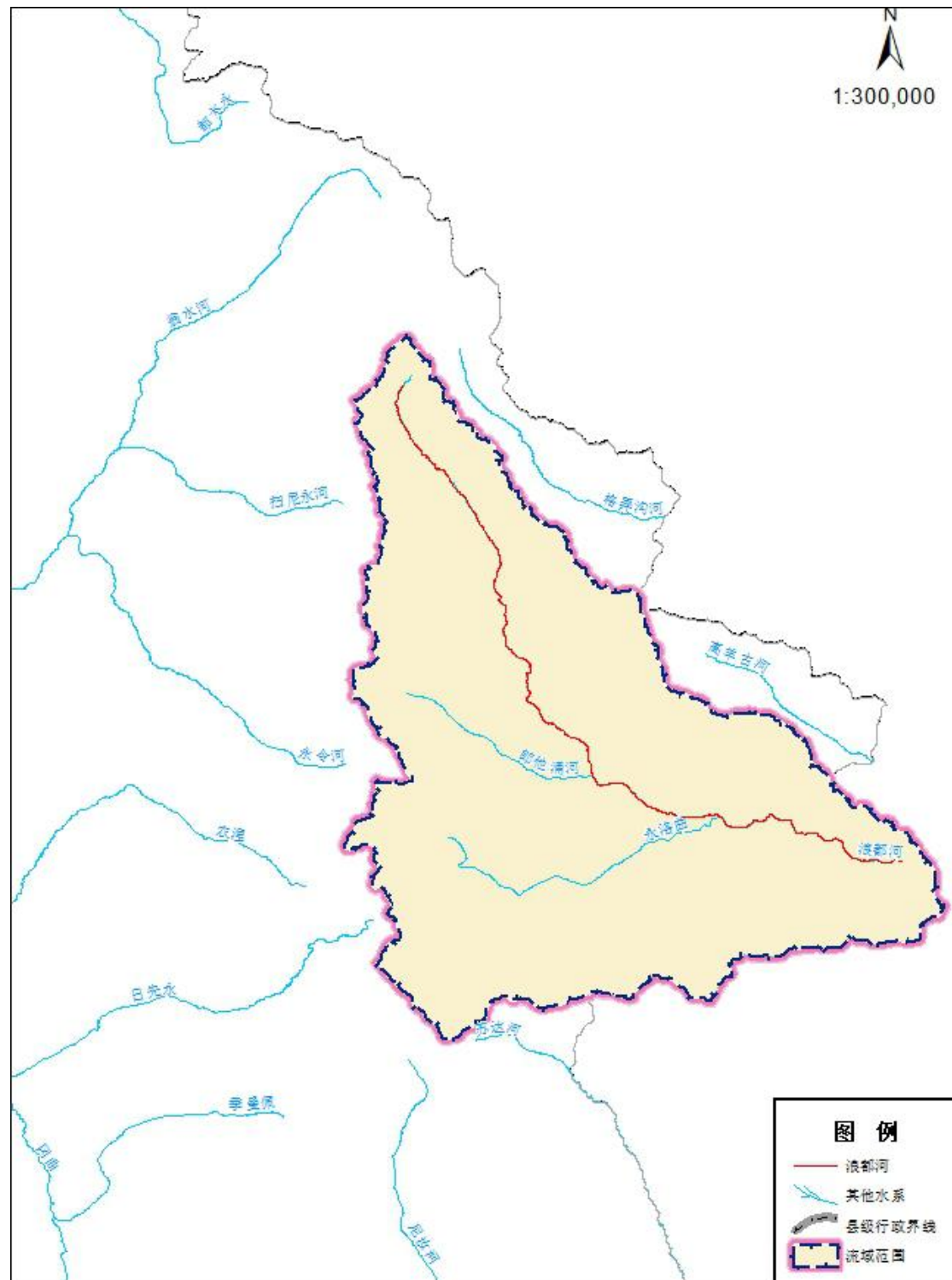
（1）浪都河未制定相应的管理制度及管理保护工作。

（2）水域岸线保护利用规划及分区管理情况迪庆州尚未出台水域岸线规划，水域岸线大部分河段均属于天然状态，浪都河流域面积广，河道两岸存在水土流失、淤积堵塞等现象。

（3）浪都河流域存在多部门共同管理，各自负责自己的管理，各部门间配合、协调仍然不够，存在问题，没有统一的管理部门，分

散管理，容易出现推诿扯皮，管理过程还没有形成有效的协调机制，尚未形成统一的管理体系对浪都河流域进行管理和保护。

图 2.1-1 浪都河水系图



2.3 涉河建设项目现状

2.3.1 水利设施现状

目前浪都河沿河水利设施主要以拦河闸、水电站为主，共 8 件水利设施，浪都河梯级水电站分别为拦河闸 4 座，水电站 4 座。

河道取水排水情况：取水口一个，义瓦沟取水口浪都河左岸提你拥处，无排水排污口。

桥梁 7 座，为公路桥、简易木桥。

共占用岸线 1.44km，占总岸线 3.1%。

2.3.1.1 拦河坝

浪都河无拦河坝。

2.3.1.2 拦河闸

浪都河有四座拦河闸，都属于浪都河阶梯式水电站引水蓄水所用，占用岸线划分在水电站岸线占用中。拦河闸分别为：

- ①浪都河一级水电站拦河闸位于该电站厂房下游 90m 处；
- ②浪都河二级水电站拦河闸位于该电站厂房下游 160m 处；
- ③浪都河三级水电站拦河闸位于该电站厂房下游 326m 处；
- ④浪都河四级水电站拦河闸位于滇川交界处河道上游附近

（各水电站具体位置见 2.3.1.3 水电站）。

2.3.1.3 水电站

浪都河梯级水电站位于迪庆州香格里拉市格咱乡浪都村，电站距乡政府约 59km，距香格里拉市政府所在地约 98km。浪都河梯级水电站由香格里拉市民和水电开发有限责任公司投资建设。香格里拉市浪都河梯级水电站共五级，其中浪他涌电站（不在浪都河干流上）装机为 $3 \times 6300\text{kw}$ ；一级电站装机为 $3 \times 7200\text{kw}$ ；二级电站装机为 $3 \times 6300\text{kw}$ ；三级电站装机为 $3 \times 6300\text{kw}$ ；四级电站装机为 $3 \times 8000\text{kw}$ ；电站

均以发电为单一开发任务，电站主体工程于 2006 年 3 月 18 日正式动工建设，2010 年 11 月 25 日正式投产发电，由 110kv 电压等级送出。

浪都河河流上有四座梯级水电站，也是浪都河主要涉水建筑物，共占岸线 1.44km（水电站拦河闸也算入占用岸线范围内），分别是浪都河一级水电站、二级水电站、三级水电站、四级水电站，从河流上游至下游依次分布。

①浪都河一级水电站位于浪都村上游 3.9km 处，水电站编码 533421000015，厂房中点坐标东经 100° 3'15.3"北纬 28° 16'51"，所在石鼓以下干流水资源三级区，水电站类型为引水式水电站，建成于 2009 年 9 月，装机容量 21600kW，保证出力 5500kW，额定水头 524m，机组 3 台，多年平均发电量 9824 万 kW·h，水电站管理单位是香格里拉县民和水电开发有限责任公司。

②浪都河二级水电站位于浪都村上游 1.5km 左右的康赛村附近，水电站编码 533421000016，厂房中点坐标东经 100° 4'30.5"北纬 28° 16'22.1"，所在石鼓以下干流水资源三级区，水电站类型为引水式水电站，建成于 2009 年 6 月，装机容量 22500kW，保证出力 6000kW，额定水头 148.2m，机组 3 台，多年平均发电量 8700 万 kW·h，水电站管理单位是香格里拉县民和水电开发有限责任公司。

③浪都河三级水电站位于浪都村下游 3.6km 处，水电站编码 533421000017，厂房中点坐标东经 100° 7'12.5"北纬 28° 16'20.7"，所在石鼓以下干流水资源三级区，水电站类型为引水式水电站，建成于 2010 年 9 月，装机容量 18900kW，保证出力 4120kW，额定水头 106m，机组 3 台，多年平均发电量 8700 万 kW·h，水电站由香格里拉市民和水电开发有限责任公司管理。

④浪都河四级水电站位于浪都河出境地附近，水电站编码

533421000018, 厂房中点坐标东经 100° 10'30.1" 北纬 28° 15'7.4", 所在石鼓以下干流水资源三级区, 水电站类型为引水式水电站, 建成于 2011 年 1 月, 装机容量 24000kW 保证出力 5732kW, 额定水头 155m, 机组 3 台多年平均发电量 9200 万 kW·h 水电站管理单位由香格里拉市民和水电开发有限责任公司担任。

2.3.1.4 水文站

浪都河无水文站。

2.3.1.5 水库

浪都河无水库。

2.3.2 跨（穿）河建筑物

浪都河全长 45.6km, 河道跨度较大、流经格咱乡一个乡镇, 有跨（穿）河建筑物 7 处, 分别为: 公路桥、简易木桥。占用岸线较少。

2.3.3 防洪治理工程

根据现场调查统计可知, 浪都河岸线共建有堤防工程 5 段, 占用岸线总长 1129.5m。其中左岸河堤占用岸线有 264.5m, 右岸河堤占用岸线有 865.0m。占用总岸线 2.4%。堤防建用少, 都为电站所在河道建用。

2.4 河道管理概况

本次划界河段位于迪庆州香格里拉市, 管辖权限属香格里拉市水务局, 为加强河道管理, 坚决遏制违法侵占河道突出问题, 维护河势稳定, 保障防洪、河道水工程建筑物、水生态环境和重要基础设施安全, 发挥河道综合功能, 加强香格里拉市浪都河干流河道和防洪堤管理, 确保河道行洪畅通, 保障浪都河河道管理范围内各类工程设施和群众生命财产安全。现阶段浪都河由香格里拉市水务局负责管理。

3 河道管理范围划定

3.1 河道类型

浪都河流域地处北纬 $28^{\circ}11'$ ~ $28^{\circ}32'$ 、东经 $99^{\circ}55'$ ~ $100^{\circ}12'$ 之间。流域呈阔叶状，南、北、西三面都是高山环绕，河干流长 48km（迪庆州境内长度 45.6 km），总流域面积 517.0km^2 （其中云南省境内 504km^2 ，四川省境内 13km^2 ），浪都河发源于格咱乡，河流只流经格咱乡，于浪都村下游 10.7km 处流入四川省境内；河流未流经格咱乡行政乡镇，城市城镇地区，河流沿岸居住村庄较少，都集中在下游地区，人口较多聚集地是浪都村及附近村落，从朗他永上游以上为三江并流保护区红山片区。

浪都河流域岸线河道类型主要有天然河道（山区，无人居住区，人口活动少地区）、有堤防河道，无堤防河道。尼汝河大部分为天然河道，无堤防河道，有堤防河道较少，堤防基本都在浪都河梯级水电站河岸沿线，已存在堤防防洪标准已达到 10 年一遇，达到防洪标准堤防段依据堤防等级划定管理范围线，无堤防河道人口居住较多，人口居住的无堤防河道按管理要求较高的河段划分，无人居住的天然河道一般以常年洪水位划分。

3.2 划界确权的原则

3.2.1 基本原则

（1）依据法律法规河相关技术规范开展河湖管理范围划定工作。

《防洪法》《河道管理条例》明确，有堤防的河湖，其管理范围为两岸堤防之间的水域、沙洲、滩地、行洪区和堤防及护堤地；无堤防的河湖，其管理范围为历史最高洪水位或者设计洪水位之间的水域、沙

洲、滩地河行洪区。

(2) 有堤防的河湖背水侧护堤地宽度，根据《堤防工程设计规范》（GB50286-2013）规定，1级堤防护堤地宽度为30-20m，2、3级堤防为20-10m，4、5级堤防为10-5m，大江大河重要堤防、城市防洪堤、重点险工险段的背水侧护堤地宽度可根据具体情况调整确定。无堤防的河湖，要根据有关技术规范和水文资料核定历史最高洪水位或设计洪水位。

(3) 划定的河湖管理范围，要明确具体坐标，并统一采用2000国家大地坐标系。

(4) 河湖管理范围划定可根据河湖功能因地制宜确定，但不得小于法律法规和技术规范规定的范围，并与生态红线划定、自然保护区划定等做好衔接，突出保护要求。

3.2.2 本次划定工作原则

3.2.2.1 一般情况

在遵循和充分理解云南省河长制办公室《关于进一步加强河湖管理范围划定工作的通知》（云河长办发〔2019〕51号文件）基本原则的基础上，结合《云南省河湖管理范围划定工作要求》，确定本次管理范围划定工作的原则：

(1) 划界的基本原则是确保堤防的安全，有利于堤防相关设施的管护和正常运行，有利于管理单位履行正常的管理职责，并适当考虑堤防管理单位为实现自我维护和发展的需要。

(2) 管理范围是指堤防设施本身建设占地以及有关工程安全、生产、管理和观测设施占地的总面积。管理范围内的土地所有权不变，使用权归堤防管理单位。

(3) 有堤防的河道、湖泊，管理范围为两岸之间的水域、沙洲、

滩地、行洪区，两岸堤防及护堤地。护堤地的界定应符合“现已确定或历史形成、社会公认”的标准。

（4）对于特别重要的堤防工程或重点险工险段，根据工程安全和管理运行需要，可适当扩大护堤地范围。

（5）如果农村集体土地所有权确权调查成果或水利工程已征地范围线符合上述管理范围划定要求，则以所有权确权调查成果或征地范围线作为管理范围线。

（6）管理范围线走向尽量与线状地物一致，不影响正常生产生活，对于田埂等细小线状地物，管理范围线尽量沿细小现状地物中线，对于道路等有一定宽度的线状地物沿线状地物的外侧确定，原则上不包含线状地物本身。

3.2.2.2 特殊情况

（1）如堤防有缺口、不连续，缺口长度较短时，可参照现状堤防线走向趋势，通过上下游有堤防段平顺连接确定管理范围。当缺口长度较大时要按照无堤防的相关规定划定。

（2）交通、市政、土地整理等建设对堤身培厚、加宽后有明显堤脚的堤防，管理范围以外堤脚为基准确定，或以堤后排水沟外口确定；交通、市政、土地整理等建设对堤身培厚、加宽后无明显堤脚的堤防，管理范围线划定按《堤防工程设计规范》（GB50286-2013）中的达标堤防断面尺寸确定堤脚范围。

（3）堤防直接为防洪墙段，根据堤防防洪等级按设计洪水位超高 0.5m 自墙后虚拟堤防断面，确定管理范围。

（4）对河势不稳、河槽冲淤变化明显、主流摆动的河段，划定管理范围时应考虑河势演变影响，适当留有余地。

（5）河湖管理范围划界工作政策性很强，依法依规是前提，对

于地方出台了地方性规定标准的，按照属地管理原则，可以具体的地方政策法规作为依据，但不能超过或违背相关上级法律法规的标准。

3.3 划定要求

3.3.1 国家法律、法规的要求

《中华人民共和国防洪法》（1997年8月29日第八届全国人民代表大会常务委员会第二十七次会议通过，2005年4月24日第十二届全国人民代表大会常务委员会第十四次会议第二次修订及施行）、《中华人民共和国河道管理条例》（1988年6月3日国务院第七次常务会议通过，1988年6月10日国务院令第3号发布，自发布之日起施行。2017年3月1日，《中华人民共和国国务院令》（第676号）对第十一条第一款和第二十九条进行了修改。[1]2017年10月7日，《中华人民共和国国务院令》（第687号）对第十四条第二款进行了修改。）等法律法规、条例办法等已明确河道管理范围。具体如下：

（1）《中华人民共和国防洪法》第二十一条规定：

河道、湖泊管理实行按水系统一管理和分级管理相结合的原则，加强防护，确保畅通。

国家确定的重要江河、湖泊的主要河段，跨省、自治区、直辖市的重要河段、湖泊，省、自治区、直辖市之间的省界河道、湖泊以及国（边）界河道、湖泊，由流域管理机构和江河、湖泊所在地的省、自治区、直辖市人民政府水行政主管部门按照国务院水行政主管部门的划定依法实施管理。其他河道、湖泊，由县级以上地方人民政府水行政主管部门按照国务院水行政主管部门或者国务院水行政主管部门授权的机构的划定依法实施管理。

有堤防的河道、湖泊，其管理范围为两岸堤防之间的水域、沙洲、滩地、行洪区和堤地；无堤防的河道、湖泊，其管理范围为历史最高洪水位或者设计洪水位之间的水域、沙洲、滩地和行洪区。

流域管理机构直接管理的河道、湖泊管理范围，由流域管理机构会同有关县级以上地方人民政府依照前款规定界定；其他河道、湖泊管理范围，由有关县级以上地方人民政府依照前款规定界定。

（2）《中华人民共和国河道管理条例》第三章第二十条规定：

有堤防的河道，其管理范围为两岸堤防之间的水域、沙洲、滩地（包括可耕地）、行洪区，两岸堤防及护堤地。

无堤防的河道，其管理范围根据历史最高洪水位或者设计洪水位确定。

河道的具体管理范围，由县级以上地方人民政府负责划定。

（3）《堤防工程设计规范》（GB50286-2013）规定，按照堤防工程级别确定，1级堤防护堤地宽度为30-20m，2、3级堤防为20-10m，4、5级堤防为10-5m，大江大河重要堤防、城市防洪堤、重点险工险段的背水测护堤地宽度可根据具体情况调整确定。无堤防的河湖，要根据有关技术规范和水文资料核定历史最高洪水位或设计洪水位。

3.3.2 地方性法规、规章和规范的要求

（1）《云南省防洪条例》（云南省第九届人民代表大会常务委员会第十六次会议于2000年5月26日审议通过）

第十一条规定：

河道、湖泊的管理范围由县级以上人民政府水行政主管部门会同有关部门按下列原则提出方案，并报本级人民政府审批。法律、法规已有规定的，从其规定。

有堤防的河道为两岸堤防之间的水域、沙洲、滩地、行洪区和堤

防及护堤地；无堤防的河道为历史最高洪水位或者设计洪水位之间的水域、沙洲、滩地和行洪区。

有堤防的湖泊以堤防护堤地外缘为界，无堤防的湖泊以最高水位为界，包括周边界之内的水域、沙洲、滩地、岛屿、出入湖水道。

护堤地的宽度，为堤防内堤脚线外水平距离 5m 至 100m。

（2）《云南省管理办法》（征求意见稿）

第三章河道管理与保护

第十七条河道管理范围：有堤防或护岸的河道为两岸堤防或护岸之间的水域、整治工程、沙洲、滩地（含耕地）、行洪区，两岸堤防、护岸及护堤地、护岸地；无堤防的河道按批准的河道规划范围确定；尚未批准规划的河道可按历史最高洪水位确定河道的具体管理范围。

第十八条河道两岸堤防护堤地的范围，除原设计文件已有明确规定的，迎水面及背水面的护堤地的范围，以垂直堤脚线计算的最小范围应在 5 至 100m 之间，以确保堤防安全为原则。

3.4 有堤防河湖管理范围划定

3.4.1 划定方法

（1）资料整理

根据收集的资料提前做出已建河堤段位置分布图。

（2）现场调查测绘

对于已修建河堤，满足防洪要求的，现场勘测出堤防背水侧堤脚线；对于政府已修建河堤但不满足防洪要求的，根据管理需求、现状堤脚线、背水侧护堤地宽度等综合因素等现场判断直接测出管理范围线；对于村民自建河堤、挡墙，多年现状情况均满足防洪要求，测出堤防堤顶中心线。

(3) 内业处理

已修建河堤并满足防洪要求的，根据外业测量点连成堤脚线，根据堤防等级，以外延线作为管理范围线；已建河堤但不满足防洪要求的，处理外业打点连成管理范围线；村民自建的河堤、挡墙，直接以外业打点连成线作为管理范围线。

3.4.2 划定成果

根据现场调查统计可知，浪都河岸线共建有堤防工程 5 段，浪都河一级水电站右岸占用岸线 230.0m；二级水电站右岸占用岸线 534.0m，左岸占用岸线 184.0m，共占用岸线 718.0m；三级水电站右岸占用岸线 101.0m，左岸占用岸线 80.0m，共占用岸线 181.0m；浪都河堤防共 1129.0m，占用总岸线比例 1.1%。

浪都河河道堤防大多为水利建筑岸边堤防，岸线边缘无农田、林业，都能满足防洪要求；根据《防洪标准》（GB50201-2014）的规定，等级为 V 级，尼汝河防洪标准为 10 年一遇洪水位。

描述各段情况，管理范围线划定依据，具体成果如下表：

（长度单位：m）

岸别	河段编号	类别	河段长度	管理线长度	起点里程	终点里程	河道属性	判断依据
右岸	2	有堤河段	233.0	230.0	K30+09	K30+33	农村段	5 级堤防，背水侧沿最外堤防线
右岸	4	有堤河段	535.0	534.0	K32+44	K32+98	农村段	5 级堤防，背水侧沿最外堤防线
右岸	7	有堤河段	97.0	101.0	K38+24	K38+34	农村段	5 级堤防，堤防背水侧外 5m
左岸	2	有堤河段	183.0	184.0	K32+63	K32+82	农村段	5 级堤防，堤防背水侧外 5m

岸 别	河段编 号	类别	河段长 度	管理线长 度	起点里 程	终点里 程	河道属 性	判断依据
左 岸	4	有堤河 段	78 .0	80 .0	K38+27 3	K38+35 0	农村段	5 级提防,提防背水侧外 2m

3.5 无提防河湖管理范围划定

3.5.1 划定方法

根据《云南省河湖管理范围划定工作要求》，管理要求较高的无提防河道一般位于平坝区及部分山区，这些河段人类活动较频繁，河道执法管理矛盾较多。对该类无提防的河道段，如有经批复的河道治理规划，按规划设计断面确定的提脚线为基准线，根据提防等级以护堤地边界线作为河道管理范围划定依据：如无治理规划，应根据管理要求、建国以来的历史最高洪水位或设计洪水位综合确定管理范围线。

管理要求较低的无提防河道绝大部分位于山区，应根据管理要求、建国以来的历史最高洪水位或设计洪水位综合确定管理范围线。设计洪水位可利用调查洪水位得到：对于无法开展洪水调查工作的河段，可根据河道实际情况，采用常年洪水位结合管理要求综合确定。

浪都河无提防河段大部分位于山区，河道两岸基本为耕地及少部分村庄，人类活动较为频繁，河道执法管理矛盾较多，经查阅及咨询水行政主管部门无提防河段无经批复的河道治理规划，该河段的管理范围划定应根据管理要求、建国以来的历史最高洪水位或设计洪水位综合确定管理范围线。

对于浪都河无提防河段，根据现场情况和向居民的询问方式，判断出历史最高洪水位，测绘直接打出管理范围线拐点坐标；无法开展

洪水调查，则根据常年洪水位和已收集的地形图结合管理需求等因素划定河道管理范围。

3.5.2 划定成果

香格里拉市浪都河无河堤岸线段占整条河流的 99%。分为管理要求较高的无河堤河道和管理要求较低的山区型天然河道，管理要求较高的无堤防河道主要为农村段、人口居住活动频繁、农田耕地分布地区，这些河段划分相对复杂，会根据实际情况作出相应的调整，主要以 10 年一遇洪水位划分；管理要求较低的山区型河道地处偏远，交通不便，现场难以到达，测绘难度较大。故根据常年洪水位加一定超高作为管理范围线。

描述各段情况，管理范围线划定依据。具体成果见下表：
(长度单位：m)

岸别	河段编号	类别	河段长度	管理线长度	起点里程	终点里程	河道属性	判断依据
右岸	1	山区河段	3009 9.0	30063 . 0	K0+0	K30+0 99	山区段	山区河段，无人口居住，常年洪水位外延 5m
右岸	3	无堤河段	2114 .0	2134 .0	K30+3 33	K32+4 47	农村段	河岸边缘有公路，人口活动地区，历史洪水位外延 5-10m
右岸	5	无堤河段	2728 .0	2703.0	K32+9 82	K35+7 11	农村段	人口居住区，但距河道较远，历史洪水位外延 5m
右岸	6	无堤河段	2538 .0	2475 .0	K35+7 11	K38+2 49	农村段	岸边公路较近，人口活跃，历史洪水位外 5 至 10m
右岸	8	无堤河段	667. 0	648 .0	K38+3 46	K39+0 13	农村段	岸边有房屋建筑，历史 洪水位加高 1m
右岸	9	无堤河段	983. 0	1004 .0	K39+0 13	K39+9 96	农村段	经过村落，岸边有房屋建筑，农田分布，最大历史洪水位加高 0.5m

岸别	河段编号	类别	河段长度	管理线长度	起点里程	终点里程	河道属性	判断依据
右岸	10	无堤河段	2919.0	2877.0	K39+96	K42+915	农村段	公路沿着岸边，管理要求较高，历史洪水位外 5 至 10m
右岸	11	无堤河段	982.0	1000.0	K42+915	K43+897	农村段	岸边公路，村庄，农田分布，历史洪水位加高 1m
右岸	12	无堤河段	1711.0	1678.0	K43+897	K45+608	农村段	人口活动频繁，岸边为公路一带，历史洪水位外 5m 左右
左岸	1	山区河段	32637.0	32559.0	K0+0	K32+637	山区段	天然河道，基本无人口活动，常年洪水位外 5m
左岸	3	山区河段	5453.0	5456.0	K32+820	K38+273	山区段	山区河段历史洪水位外 5m
左岸	5	山区河段	813.0	841.0	K38+350	K39+163	山区段	山区河段，历史洪水位外 5m
左岸	6	无堤河段	526.0	513.0	K39+163	K39+690	农村段	农田村庄地区，历史洪水位加高 1m
左岸	7	无堤河段	3034.0	3052.0	K39+690	K42+724	农村段	无人口活动区，地势坡度较大，历史洪水位外 5m
左岸	8	无堤河段	907.0	907.0	K42+724	K43+631	农村段	农田村庄分布，人口居住地区，历史洪水位加高 0.5m
左岸	9	山区河段	1977.0	2002.0	K43+631	K45+608	农村段	山区河岸，无人口居住活动，历史洪水位外 5m

4 桩牌设置及安装

4.1 桩牌设置

4.1.1 设置要求

(1) 河道管理线桩（牌）设置：

1) 城市（镇）规划区桩（牌）间距不大于 500m；

2) 非城市（镇）规划区桩（牌）间距不大于 1Km；

3) 在下列情况应增设桩（牌）：重要下河通道（车行通道）重要码头、桥梁、取水口、电站等涉河设施处；河道拐弯（角度小于 120 度）处；水事纠纷和水事案件易发地段或行政界；

4) 在河道无生产、生活人类活动的陡崖、荒山、森林等河段，可根据实际情况加大间距。

(2) 告示牌设置

城市规划区不少于 3 处，城镇规划区不少于 1 处。在下列情况应设置：

1) 穿越城镇规划区上、下游；

2) 重要下河通道（车行通道）；

3) 人口密集或人流聚集地点河岸。

(3) 主城区及个别区县局部不满足城市防洪标准的提防河段，管理线桩（牌）不适宜设置在河道管理线应有高程的，可设置在现有堤防上，并结合“防汛五线”划定，在管理线桩（牌）对应上、下方的固定建筑物及构筑物上，根据需要，标出 100 年一遇、50 年一遇、20 年一遇、10 年一遇、5 年一遇洪水位线，或与警戒水位线、保证水位线混合标出，形成立体的特征水位。同时，在管理线桩（牌）附近设置的政府告示牌中，用文字说明河道管理线和当地防洪标准水位

线高出管理线（牌）或告示牌的高度。

4.1.2 浪都河桩牌设置

桩牌设置依据具体需要，从设定的控制点中挑选部分设置界桩，以满足管理需求。

4.2 桩牌制作安装

4.2.1 管理线桩（牌）

（1）管理线桩

1）制作规格：形状为长方形柱体，四角切除校角，切除棱角边长 30mm。高度 600mm，横截面长 250mm 乘宽 200mm，预留 700mm 四根 $\Phi 12$ 埋设钢筋。在向、背河面做凹形字，字体为隶书，从上至下分别刻注水利标志（蓝色）、xx 河名（红色）、管理线（蓝色）、桩点编号字样（红色），编号为阿拉伯数字。

2）制作材料：钢筋混凝土预制、青石料或大理石，混凝土安装时现浇（混凝土标号不低于 C20）。

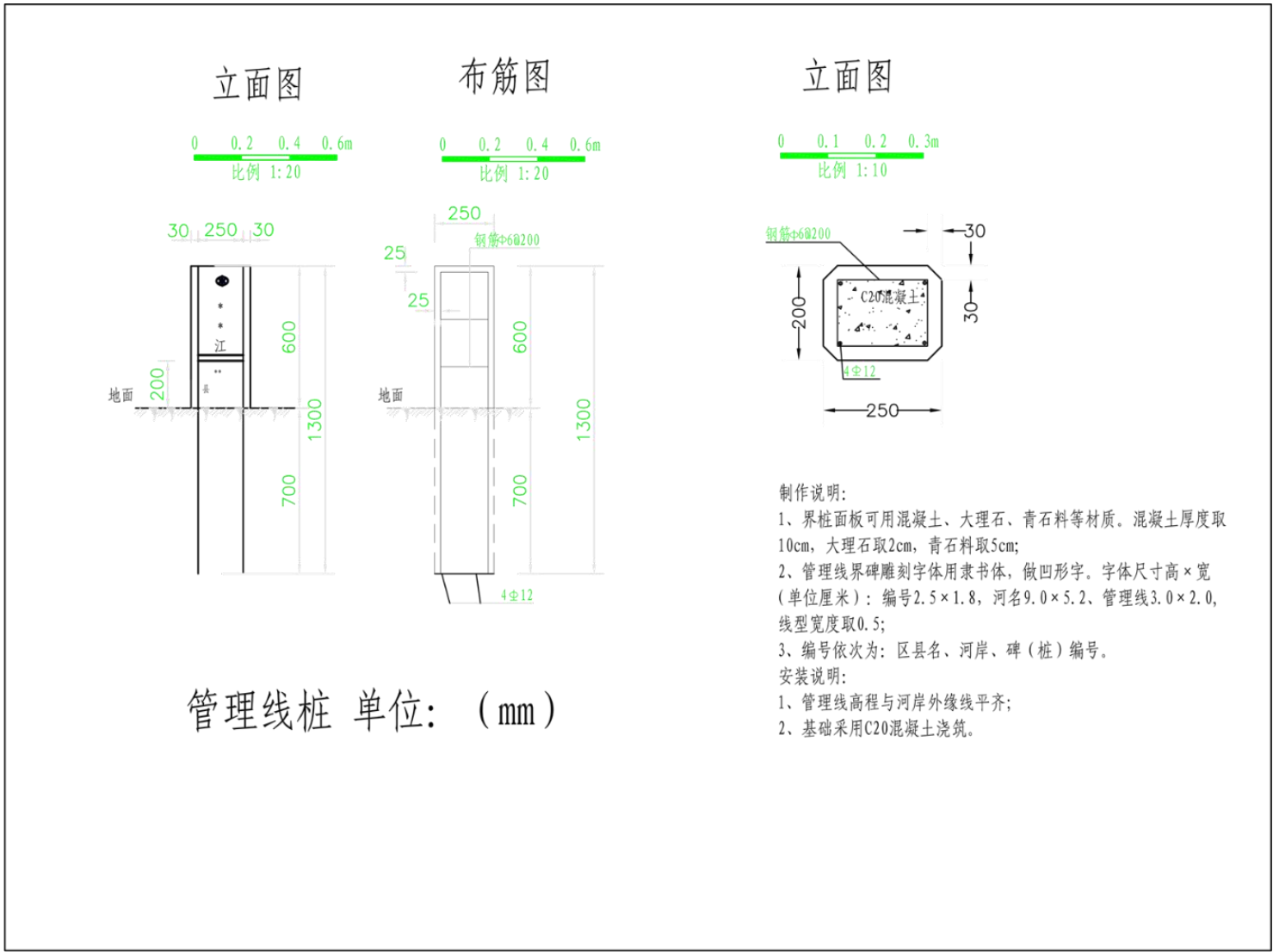
3）埋设要求：地面以下 700mm，地上露出 600 mm，周围泥土填筑密实。

（2）管理线牌

1）制作规格：横截面形状为正方形，长 500mm 乘宽 400mm。立面做凹形字，字体为隶书，从上至下分别刻注水利标志（蓝色）、**河（河名（红色）、管理线（蓝色）、桩点编号字样（红色）、编号为阿拉伯数字。

2）制作材料：钢筋混凝土预制、青石料或大理石，混凝土标号不低 C20。

3）安装要求：按嵌入式、豎挂式、斜式。



（2）管理线界牌

①制作规格：横截面形状为长方形，长 500mm×宽 400mm。立面做阴文（除喷涂编码外），字体为隶书，从上至下分别刻注水利标志（蓝色，长 100mm×宽 50mm）、××江（河）名（红色，以浪都河为例，字规格为 60mm×60mm，字间距 10mm，其它河道字高不变，宽度适当调整）、管理范围线（蓝色，字规格为 45mm×45mm，字间距 10mm）、喷涂编码（红色，字体长仿宋、规格为 35mm×35mm，间距 5mm），下排为“××人民政府”（红色，字规格为 30mm×30mm，字间距 5mm，以兰坪县人民政府为例，其它名称字体高度不变，宽度适当调整）。以上标志及文字均居中，数量较多的文字，可适当缩小其大小，以美观、清晰为宜。

②制作材料：钢筋混凝土预制或大理石，混凝土标号不低于 C20。

（3）简易管理线界牌

①制作规格：横截面形状为长方形，长 500mm×宽 400mm。从上至下分别喷印水利标志（蓝色，长 100mm×宽 50mm）、××江（河）名（红色，以泮江为例，字规格为 60mm×60mm，字间距 10mm，其它河道字高不变，宽度适当调整）、管理范围线（蓝色，字规格为 45mm×45mm，字间距 10mm）、喷涂编码（红色，字规格为 35mm×35mm，间距 5mm），下排居中为“××人民政府”（红色，字规格为 30mm×30mm，字间距 5mm，以兰坪县人民政府为例，其它名称字体高度不变，宽度适当调整）。喷涂编码字体为长仿宋，其余字体为隶书。以上标志及文字均居中，数量较多的文字，可适当缩小其大小，以美观、清晰为宜。

②制作材料：预制 500mm×400mm 正方形铁片，背景颜色为银白色。

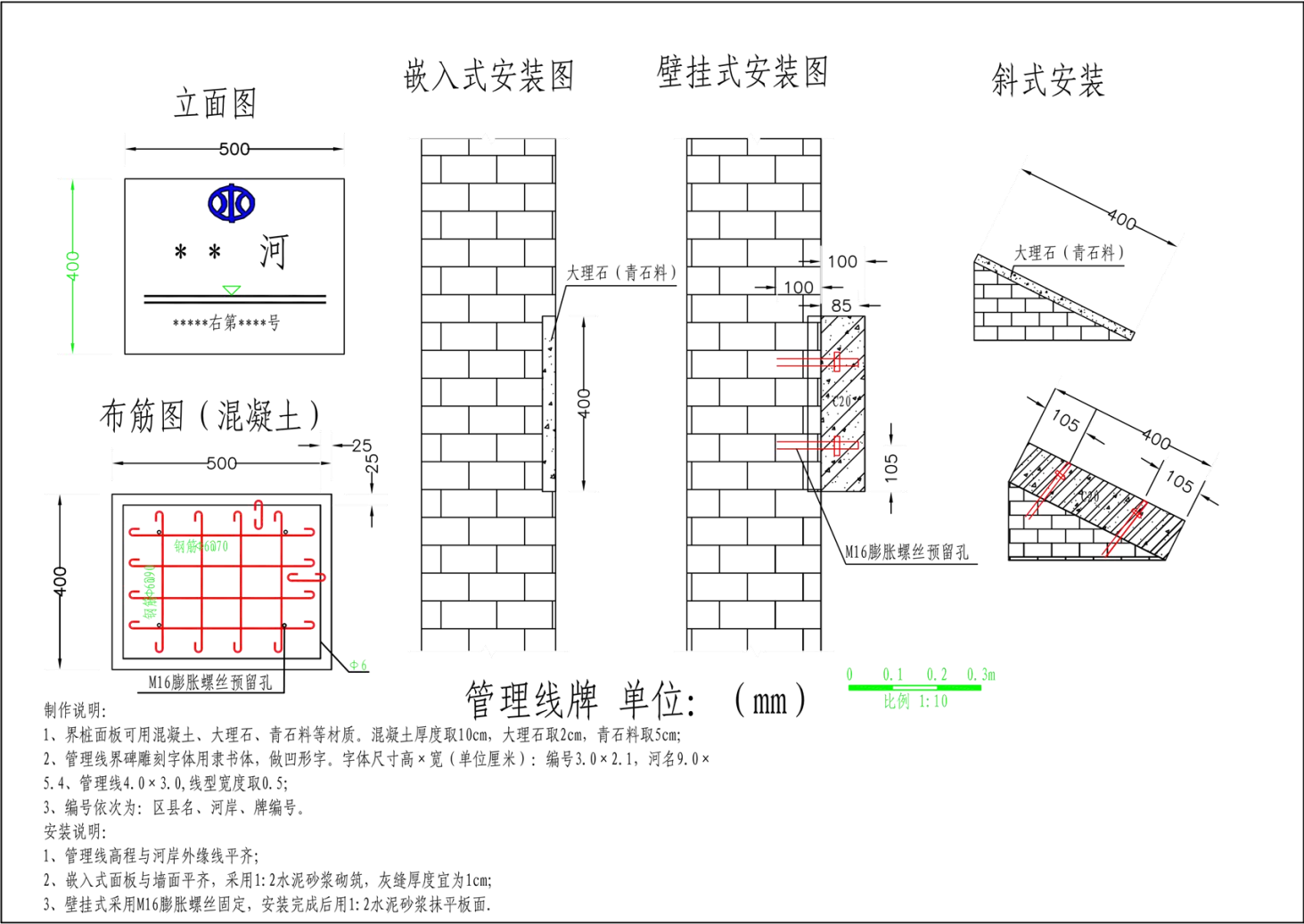


图4.2.1-2 河道管理线界牌制作安装标准图

4.2.2 告示牌

①制作规格：告示牌总宽 1600mm，高 2300mm（地面以上），其中面板尺寸 1500mm × 1000mm（宽 × 高）。告示牌正面标书政府告示，反面为有关水法律法规宣传标语（蓝底白字）。

②制作材料：采用 $\Phi 50$ mm 不锈钢管或热镀管制作支架，面板采用铝反光面板制作。

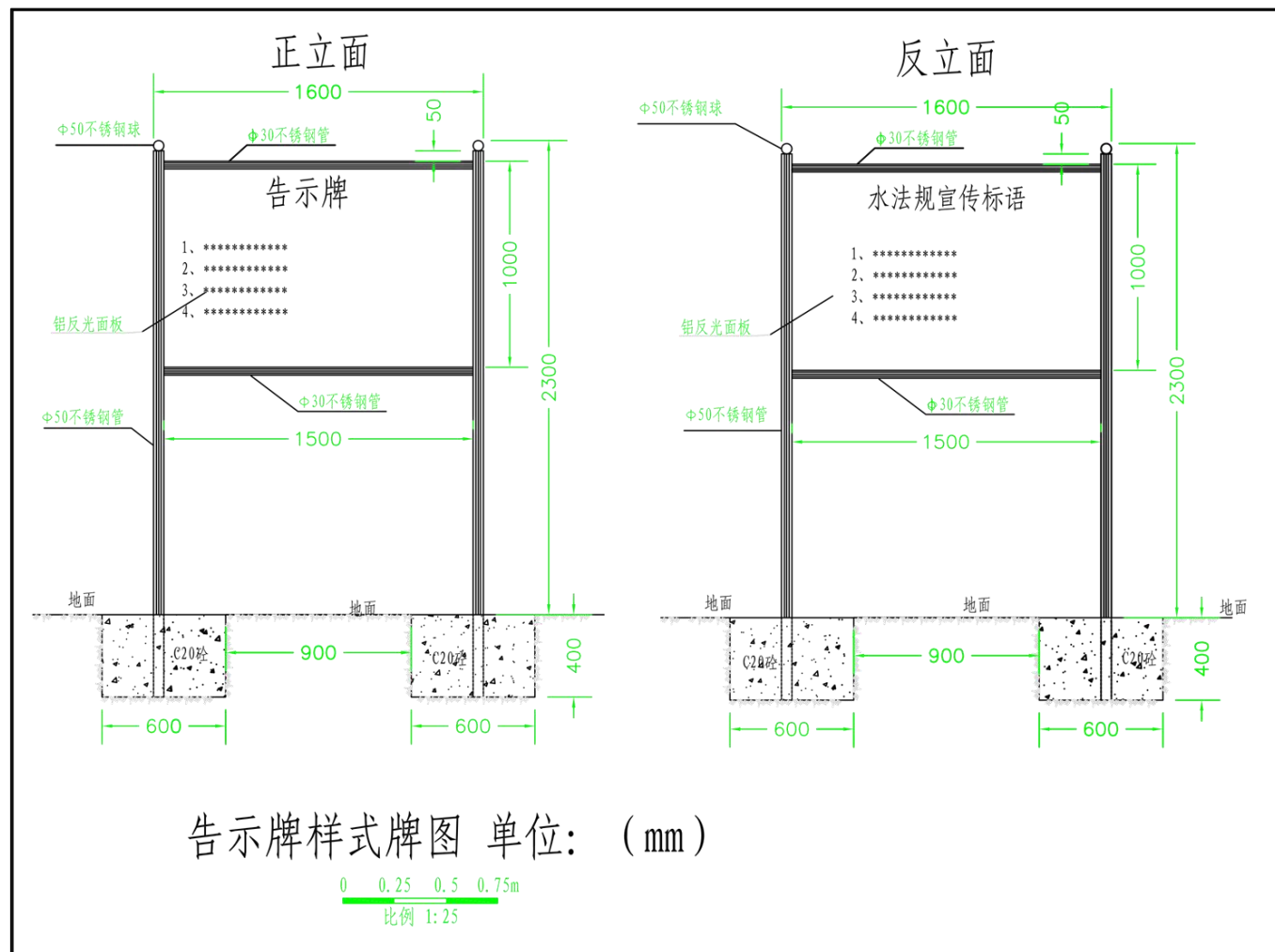


图 4.2.1-3 告示牌制作安装标准图

1 正面

告示牌

XXX（河流名称）XX 公里河段（上起（小地名），下止 XXX（小地名））的河道管理范围划界工作，已经 XX 区（县）政府批准实施完成。根据《中华人民共和国防洪法》、《XXX 河道管理条例》等法律法规的规定现公告如下：

1、禁止在河道管理范围内建设妨碍行洪的建（构）筑物、乱倾乱倒、非法采砂取石和从事其他妨碍河道行生产经营活动；

2、禁止损毁水工程建筑物、划界管理线桩（牌）；

3、在河道管理范围内，修建各类跨河、穿河、穿堤、临河建（构）筑物，采砂取石和从事生产经营活动的，必须报经河道主管机关批准；

4、XXXXXXXXXX；

5、XXXXXXXXXX；

6、任何单位和个人都有保护河道安全和参加防汛抢险的义务。

对违反以上法律法规行为者，必须依法严肃处理，情节严重构成犯罪的，将移送司法机关追究刑事责任。举报电话： XXXXXXXX 区县水利局值班电话）。

区 X 区（县）人民政府

XXX 年 X 月

2 反面

水法规宣传标语

1、保护河道，人人有责。

2、加强河道管护，创造优美和谐的人居环境。

3、全民共同行动起来，让河岸更绿、水更清、流更畅。

4、服从防汛指挥，确保国家和人民生命财产安全。

5、XXXXXXXXXX。

6、XXXXXXXXXX。

7、自觉遵守河道管理法律法规，违法必究。

图 6-18 告示牌

4.2.3 桩牌安装

(1) 管理线界桩

埋设要求：地面以下 600mm，地上露出 400mm，下设 50mmC10 混凝土垫层，回填时先回填 C10 混凝土 300mm，再回填土 250mm，保证填筑密实。界桩埋设时，“严禁移动”面应背向河道（湖泊、水库、水利工程），并与河道岸线平行。界桩垂直方向上偏斜不应超过 5° ；水平方向上与河道岸线夹角偏斜不应超过 15° 。

(2) 管理线界牌

安装要求：按嵌入式、壁挂式、斜式。界牌安装时应基本面向河道，且处于醒目位置。其中，嵌入式界牌和壁挂式界牌，垂直方向上偏斜不应超过 5° ；水平方向上与河道岸线夹角偏斜不应超过 45° ；斜式界牌，埋设时其与地面约 30° 夹角，低侧距地面约 20mm，高侧距地面约 220mm。具体设计见附录 E。

(3) 简易管理线界牌

安装要求：壁挂式。界牌应基本面向河道，且处于醒目位置。

(4) 告示牌

埋设要求：告示牌立柱管埋入地下 400mm，四周浇筑 600×600 mm 的 C20 砼底座固定。垂直方向上偏斜不应超过 5° ；水平方向上与河道岸线夹角偏斜不应超过 15° 。

4.3 桩牌移交

每座桩（牌）埋设完成后，以数码相机距界桩 3 至 5m 拍摄桩（牌）体正面照，与其坐标表对应，以便存档，并根据管理范围线绘制地形图及时绘制界桩位置略图，标明地理名称，形成界桩身份证，最终将相关资料交由水行政主管部门。

5 划定存在问题分析

5.1 存在问题

由于未划定管理范围，不便于河道和堤防工程管理，尤其在堤防工程进行续建、扩建、除险加固等需要征用土地时，影响工程立项和工程建设。划界工作中存在的问题主要有：

（1）涉及部门多，协调难度大。

划界确权工作涉及自然资源、农业农村、林业和草原等多部门及广大群众利益，协调工作量大面广，困难较多。

（2）历史遗留问题多，处理难度大。

长期以来受河道管理体制不完善、管理权属不清影响，现有很多河道管理范围土地被村民侵占问题较为突出，特别是多年不流水的干涸河道，被周边居民、村民侵占盖房、耕种等情况十分严重。

（3）河道权属法规宣传工作不到位。

大多群众对河道管理和保护范围的认知很少，前期宣传工作不到位，挤占河道、与河争地情况多有发生。

5.2 建议

（1）建议下阶段开展征地拆迁工作时，委托专业机构开展实物指标专题调查工作。

（2）建议下阶段工作重点为明确管理界线，设立界桩标志，办理土地权属登记手续，建立信息共享系统，健全范围明确、权属清晰、责任落实的河湖和水利工程管理与保护体系。

（3）建议水利、自然资源局等相关部门共同做好划界确权成果信息平台构建、数据共享和具体管理工作衔接。

6 河道管理范围的管理要求

6.1.1 执行文件

河道管理范围的管理要求执行《中华人民共和国水法》、《云南省河道管理办法》中的相关条款。

6.1.2 相关条款

1. 《中华人民共和国水法》有关规定

第三十七条 禁止在江河、湖泊、水库、运河、渠道内弃置、堆放阻碍行洪的物体和种植阻碍行洪的林木及高秆作物。

禁止在河道管理范围内建设妨碍行洪的建筑物、构筑物以及从事影响河势稳定、危害河岸堤防安全和其他妨碍河道行洪的活动。

第三十八条 在河道管理范围内建设桥梁、码头和其他拦河、跨河、临河建筑物、构筑物，铺设跨河管道、电缆，应当符合国家规定的防洪标准和其他有关的技术要求，工程建设方案应当依照防洪法的有关规定报经有关水行政主管部门审查同意。

因建设前款工程设施，需要扩建、改建、拆除或者损坏原有水工程设施的，建设单位应当负担扩建、改建的费用和损失补偿。但是，原有工程设施属于违法工程的除外。

第三十九条 国家实行河道采砂许可制度。河道采砂许可制度实施办法，由国务院规定。

在河道管理范围内采砂，影响河势稳定或者危及堤防安全的，有关县级以上人民政府水行政主管部门应当划定禁采区和规定禁采期，并予以公告。

第六十五条 在河道管理范围内建设妨碍行洪的建筑物、构筑物，

或者从事影响河势稳定、危害河岸堤防安全和其他妨碍河道行洪的活动的，由县级以上人民政府水行政主管部门或者流域管理机构依据职权，责令停止违法行为，限期拆除违法建筑物、构筑物，恢复原状；逾期不拆除、不恢复原状的，强行拆除，所需费用由违法单位或者个人负担，并处一万元以上十万元以下的罚款。

未经水行政主管部门或者流域管理机构同意，擅自修建水工程，或者建设桥梁、码头和其他拦河、跨河、临河建筑物、构筑物，铺设跨河管道、电缆，且防洪法未作规定的，由县级以上人民政府水行政主管部门或者流域管理机构依据职权，责令停止违法行为，限期补办有关手续；逾期不补办或者补办未被批准的，责令限期拆除违法建筑物、构筑物；逾期不拆除的，强行拆除，所需费用由违法单位或者个人负担，并处一万元以上十万元以下的罚款。

虽经水行政主管部门或者流域管理机构同意，但未按照要求修建前款所列工程设施的，由县级以上人民政府水行政主管部门或者流域管理机构依据职权，责令限期改正，按照情节轻重，处一万元以上十万元以下的罚款。

2. 《云南省河道管理办法》相关规定

第十七条 河道管理范围：有堤防或护岸的河道为两岸堤防或护岸之间的水域、整治工程、沙洲、滩地（含可耕地）、行洪区，两岸堤防、护岸及护堤地、护岸地；无堤防的河道按批准的河道规划范围确定；尚未批准规划的河道可按历史最高洪水位确定河道的具体管理范围。

第十八条 河道两岸堤防护堤地的范围，除原设计文件已有明确规定的外，迎水面及背水面的护堤地的范围，以垂直堤脚线计算的最小范围应在 5 至 100m 之间，以确保堤防安全为原则。

第十九条 划定的护堤地、护岸地，土地所有权、使用权不变，但应服从河道主管机关的防洪安全管理；国家专门征用作为护堤地、护岸地的土地，由河道主管机关管理使用，并按规定办理土地确权手续。

第二十条 江河故道、旧堤、原有工程设施，非经河道主管机关批准，任何单位、个人不得填堵、占用、拆毁。

第二十一条 实行河道采砂许可制度。县级以上河道主管部门必须制订采砂规划，报同级政府批准实施。在河道管理范围内采砂，影响河势稳定或者危及堤防安全的，有关县级以上人民政府水行政主管部门应当划定禁采区和规定禁采期，并予以公告。

第二十二条 在河道管理范围内进行下列活动，必须报经河道主管机关批准；涉及其他部门的，由河道主管机关会同有关部门批准：

- （一）采砂、取土、采矿、采石、淘金、弃置砂石或淤泥（采砂、取土为家庭自用的除外）；
- （二）爆破、钻探、垦荒、挖筑鱼塘、修路、开渠、打井；
- （三）在河道滩地存放木材等物料、修建厂房或者其他建筑物、构筑物以及开采地下资源、进行考古发掘、开展集市贸易活动；
- （四）整治河道、修建水工程建筑物或其他设施、围垦河道；
- （五）旅游开发。

第二十三条 在河道管理范围内，禁止下列活动：

- （一）修建影响行洪及阻塞岩溶暗河和行洪水道的建筑物、构筑物；
- （二）种植阻水的林木及高秆植物（堤防防护林除外）；
- （三）设置拦河渔具以及弃置矿渣、石渣、煤灰、泥土、垃圾等杂物；

（四）移动或拆除河道堤防、护岸、闸坝等水工程以及各类测量、监测等附属设施；

（五）在堤防安全保护区内进行打井、钻探、爆破、挖筑鱼塘、采石、取土等危害安全的活动；

（六）在河道两岸及山体滑坡、崩岸、泥石流等自然灾害多发地段进行毁林、垦荒、采石、取土、采矿等危及山体稳定的活动；

（七）挤占河道。

（八）禁止非管理人员操作河道上的涵闸，干扰河道管理单位的正常工作。

第二十四条 水行政主管部门应当开展河道水质、水量监测工作，加强水资源的保护，协同环境保护部门对水污染防治实施监督管理。

河道管理范围内新建、改建、扩建排污口，排污单位在向环境保护部门申报之前，应当征得水行政主管部门的同意。

第四章河道行洪与清障

第二十五条 凡违章在河道管理范围内修建拦河闸坝、码头、船台、道路、桥梁、泵站、管道、围堰、渠道、涵洞、窑窖、房屋等壅水、阻水、束水、导流、挑流、影响河道行洪和工程安全养护管理的建筑物和其他工程设施，以及在河道行洪通道内种植阻水的林木及高杆农作物、芦苇、杞柳、荻柴和竹、木，乱堆乱倒矿渣、石渣、煤灰、泥土、垃圾等，均属清障范围。

第二十六条 河道管理范围内的阻水障碍物，由河道主管机关提出清障计划和实施方案，由防汛指挥部按照“谁设障谁清除”的原则，责令设障单位或个人在规定期限内清除。逾期不清除的，并由防汛指挥部组织强行清除，全部清障费用由设障者负担。

第二十七条 对壅水、阻水严重的桥梁、引道、码头和其它跨河

工程设施，由河道主管机关根据国家规定的防洪标准提出清障方案，报经同级人民政府批准，责成原建设单位在规定的期限内改建或者拆除。汛期影响防洪安全的，必须服从防汛指挥部的紧急处理决定。

第二十八条 在河道两岸山体滑坡、泥石流多发地段，禁止进行垦荒、采石、取土、爆破等活动。在山区河道两岸开矿、采石、修路等，不得堵塞河道和妨碍行洪。因上述行为造成河道淤积或缩窄河道的，由责任者负责清淤、疏浚。

第二十九条 在河道管理范围内进行工程建设，工程出渣、物资堆放必须经过河道主管部门的同意并符合防洪要求。工程施工完毕，应当及时清除施工围堰、残桩、沉箱、废墩、废渣等遗留物。

第三十条 为紧急抗旱需要在河道内临时筑坝时，须经河道主管机关批准；抗旱过后，筑坝单位应及时拆除。

第三十一条 在防汛抢险期间，各级河道管理机构、组织和有关部门、单位应当接受有关防汛指挥部的统一指挥，服从调度命令，组织力量完成抢险任务，确保河道堤防安全。

7 结论

我公司按合同约定圆满完成了《迪庆州香格里拉市浪都河 2019 年河道管理范围划界工作。

（1）河道管理范围乡镇规划区按 10 年一遇洪水标准确定，符合《云南省河湖管理范围划定工作要求》。

（2）划界测量采用仪器设备精良先进，测绘方法和精度满足测量规范和制图标准的要求，测绘成果准确可靠、图面清晰明了。

（3）划界报告编制格式规范，内容全面详实；附图、附表齐全，格式规范，表达清楚。

（4）本划界成果经验收合格并经迪庆州香格里拉市人民政府批准后，可作为水行政主管部门开展河道管理的依据。

附表

附表 1 河道管理范围划界成果表

(长度单位: m)

岸别	河段编号	类别	河段长度	管理线长度	起点里程	终点里程	河道属性	判断依据
右岸	1	山区河段	30099.0	30063 .0	K0+0	K30+099	山区段	山区河段, 无人口居住, 常年洪水位外延 5m
	2	有堤河段	233.0	230 .0	K30+099	K30+333	农村段	5 级 堤防, 背水侧沿最外堤防线
	3	无堤河段	2114.0	2134 .0	K30+333	K32+447	农村段	河岸边缘有公路, 人口活动地区, 历史洪水位外延 5 至 10m
	4	有堤河段	535.0	534 .0	K32+447	K32+982	农村段	5 级堤防, 背水侧沿最外堤防线
	5	无堤河段	2728.0	2703 .0	K32+982	K35+711	农村段	人口居住区, 但距河道较远, 历史洪水位外延 5m
	6	无堤河段	2538.0	2475 .0	K35+711	K38+249	农村段	岸边公路较近, 人口活跃, 历史洪水位外 5 至 10m
	7	有堤河段	97.0	101 .0	K38+249	K38+346	农村段	5 级堤防, 堤防背水侧外 5m
	8	无堤河段	667.0	648 .0	K38+346	K39+013	农村段	岸边有房屋建筑, 历史 洪水位加高 1m
	9	无堤河段	983.0	1004 .0	K39+013	K39+996	农村段	经过村落, 岸边有房屋建筑, 农田分布, 最大历史洪水位加高 0. 5m
	10	无堤河段	2919.0	2877 .0	K39+996	K42+915	农村段	公路沿着岸边, 管理要求较高, 历史洪水位外 5 至 10m
	11	无堤河段	982.0	1000 .0	K42+915	K43+897	农村段	岸边公路, 村庄, 农田分布, 历史洪水位加高 1m
	12	无堤河段	1711.0	1678 .0	K43+897	K45+608	农村段	人口活动频繁, 岸边为公路一带, 历史洪水位外 5m 左右

附表

岸别	河段编号	类别	河段长度	管理线长度	起点里程	终点里程	河道属性	判断依据
左岸	1	山区河段	32637 .0	32559 .0	K0+0	K32+637	山区段	天然河道，基本无人口活动，常年洪水位外 5m
	2	有堤河段	183 .0	184 .0	K32+637	K32+820	农村段	5 级提防，提防背水侧外 5m
	3	山区河段	5453 .0	5456 .0	K32+820	K38+273	山区段	山区河段历史洪水位外 5m
	4	有堤河段	78 .0	80 .0	K38+273	K38+350	农村段	5 级提防，提防背水侧外 2m
	5	山区河段	813 .0	841 .0	K38+350	K39+163	山区段	山区河段，历史洪水位外 5m
	6	无堤河段	526 .0	513 .0	K39+163	K39+690	农村段	农田村庄地区，历史洪水位加高 1m
	7	无堤河段	3034.0	3052 .0	K39+690	K42+724	农村段	无人口活动区，地势坡度较大，历史洪水位外 5m
	8	无堤河段	907 .0	907 .0	K42+724	K43+631	农村段	农田村庄分布，人口居住地区，历史洪水位加高 0. 5m
	9	山区河段	1977 .0	2002 .0	K43+631	K45+608	农村段	山区河岸，无人口居住活动，历史洪水位外 5m

注：根据浪都河沿线乡镇人口、经济、农田面积判断，浪都河防洪要求均为五级，故推算洪水位线均为 20 年一遇。已建河堤以五级河堤为判断依据，管理范围线外沿 5-10m，部分河段外沿 0-5m。

附表 2 河道管理范围线拐点坐标信息表

县、区	乡、镇	编号	岸别	类型	X 坐标	Y 坐标
香格里拉市	格咱乡	Z1	左岸	管理线桩	33591903.0	3152262.0
香格里拉市	格咱乡	Z2	左岸	管理线桩	33591786.5	3152049.0
香格里拉市	格咱乡	Z3	左岸	管理线桩	33591770.3	3151972.6
香格里拉市	格咱乡	Z4	左岸	管理线桩	33591701.7	3151910.7
香格里拉市	格咱乡	Z5	左岸	管理线桩	33591675.8	3151574.6
香格里拉市	格咱乡	Z6	左岸	管理线桩	33591544.0	3151298.4
香格里拉市	格咱乡	Z7	左岸	管理线桩	33591636.4	3151117.4
香格里拉市	格咱乡	Z8	左岸	管理线桩	33591635.8	3151058.7
香格里拉市	格咱乡	Z9	左岸	管理线桩	33591662.3	3150960.5
香格里拉市	格咱乡	Z10	左岸	管理线桩	33591644.1	3150934.5
香格里拉市	格咱乡	Z11	左岸	管理线桩	33591671.2	3150872.9
香格里拉市	格咱乡	Z12	左岸	管理线桩	33591678.8	3150727.8
香格里拉市	格咱乡	Z13	左岸	管理线桩	33591746.9	3150588.8
香格里拉市	格咱乡	Z14	左岸	管理线桩	33591740.8	3150546.4
香格里拉市	格咱乡	Z15	左岸	管理线桩	33591763.4	3150471.6
香格里拉市	格咱乡	Z16	左岸	管理线桩	33591816.3	3150379.9
香格里拉市	格咱乡	Z17	左岸	管理线桩	33591853.3	3150357.0
香格里拉市	格咱乡	Z18	左岸	管理线桩	33591855.0	3150275.5
香格里拉市	格咱乡	Z19	左岸	管理线桩	33591892.7	3150180.7
香格里拉市	格咱乡	Z20	左岸	管理线桩	33591965.7	3150134.5
香格里拉市	格咱乡	Z21	左岸	管理线桩	33591969.7	3150048.9
香格里拉市	格咱乡	Z22	左岸	管理线桩	33592031.8	3150012.8
香格里拉市	格咱乡	Z23	左岸	管理线桩	33592033.8	3149965.1
香格里拉市	格咱乡	Z24	左岸	管理线桩	33592076.6	3149903.7
香格里拉市	格咱乡	Z25	左岸	管理线桩	33592104.1	3149826.0
香格里拉市	格咱乡	Z26	左岸	管理线桩	33592182.2	3149780.5
香格里拉市	格咱乡	Z27	左岸	管理线桩	33592205.9	3149730.3
香格里拉市	格咱乡	Z28	左岸	管理线桩	33592205.8	3149682.4
香格里拉市	格咱乡	Z29	左岸	管理线桩	33592265.9	3149641.5
香格里拉市	格咱乡	Z30	左岸	管理线桩	33592279.9	3149582.7

附表

县、区	乡、镇	编号	岸别	类型	X 坐标	Y 坐标
香格里拉市	格咱乡	Z31	左岸	管理线桩	33592253. 3	3149440. 7
香格里拉市	格咱乡	Z32	左岸	管理线桩	33592299. 6	3149427. 3
香格里拉市	格咱乡	Z33	左岸	管理线桩	33592388. 4	3149316. 6
香格里拉市	格咱乡	Z34	左岸	管理线桩	33592383. 9	3149287. 3
香格里拉市	格咱乡	Z35	左岸	管理线桩	33592409. 5	3149231. 6
香格里拉市	格咱乡	Z36	左岸	管理线桩	33592478. 9	3149173. 1
香格里拉市	格咱乡	Z37	左岸	管理线桩	33592540. 2	3149033. 3
香格里拉市	格咱乡	Z38	左岸	管理线桩	33592584. 6	3148973. 9
香格里拉市	格咱乡	Z39	左岸	管理线桩	33592623. 7	3148954. 3
香格里拉市	格咱乡	Z40	左岸	管理线桩	33592656. 0	3148867. 9
香格里拉市	格咱乡	Z41	左岸	管理线桩	33592691. 7	3148844. 5
香格里拉市	格咱乡	Z42	左岸	管理线桩	33592744. 2	3148838. 3
香格里拉市	格咱乡	Z43	左岸	管理线桩	33592764. 2	3148813. 2
香格里拉市	格咱乡	Z44	左岸	管理线桩	33592849. 2	3148643. 8
香格里拉市	格咱乡	Z45	左岸	管理线桩	33592841. 0	3148582. 2
香格里拉市	格咱乡	Z46	左岸	管理线桩	33592918. 9	3148534. 9
香格里拉市	格咱乡	Z47	左岸	管理线桩	33592999. 1	3148549. 8
香格里拉市	格咱乡	Z48	左岸	管理线桩	33593029. 2	3148510. 2
香格里拉市	格咱乡	Z49	左岸	管理线桩	33593025. 0	3148465. 0
香格里拉市	格咱乡	Z50	左岸	管理线桩	33593062. 8	3148446. 2
香格里拉市	格咱乡	Z51	左岸	管理线桩	33593063. 8	3148408. 7
香格里拉市	格咱乡	Z52	左岸	管理线桩	33593133. 1	3148413. 0
香格里拉市	格咱乡	Z53	左岸	管理线桩	33593178. 7	3148387. 7
香格里拉市	格咱乡	Z54	左岸	管理线桩	33593198. 0	3148322. 4
香格里拉市	格咱乡	Z55	左岸	管理线桩	33593174. 1	3148285. 2
香格里拉市	格咱乡	Z56	左岸	管理线桩	33593181. 0	3148263. 7
香格里拉市	格咱乡	Z57	左岸	管理线桩	33593259. 6	3148202. 0
香格里拉市	格咱乡	Z58	左岸	管理线桩	33593285. 8	3148123. 3
香格里拉市	格咱乡	Z59	左岸	管理线桩	33593332. 2	3148111. 4
香格里拉市	格咱乡	Z60	左岸	管理线桩	33593409. 6	3148052. 9
香格里拉市	格咱乡	Z61	左岸	管理线桩	33593430. 3	3148004. 2
香格里拉市	格咱乡	Z62	左岸	管理线桩	33593433. 0	3147932. 1

县、区	乡、镇	编号	岸别	类型	X 坐标	Y 坐标
香格里拉市	格咱乡	Z63	左岸	管理线桩	33593476.0	3147897.9
香格里拉市	格咱乡	Z64	左岸	管理线桩	33593496.8	3147817.2
香格里拉市	格咱乡	Z65	左岸	管理线桩	33593525.0	3147797.7
香格里拉市	格咱乡	Z66	左岸	管理线桩	33593599.6	3147818.9
香格里拉市	格咱乡	Z67	左岸	管理线桩	33593678.6	3147781.1
香格里拉市	格咱乡	Z68	左岸	管理线桩	33593747.3	3147784.5
香格里拉市	格咱乡	Z69	左岸	管理线桩	33593780.4	3147759.4
香格里拉市	格咱乡	Z70	左岸	管理线桩	33593842.5	3147750.8
香格里拉市	格咱乡	Z71	左岸	管理线桩	33593956.5	3147700.8
香格里拉市	格咱乡	Z72	左岸	管理线桩	33593976.7	3147656.9
香格里拉市	格咱乡	Z73	左岸	管理线桩	33593957.4	3147539.7
香格里拉市	格咱乡	Z74	左岸	管理线桩	33593983.5	3147495.8
香格里拉市	格咱乡	Z75	左岸	管理线桩	33594058.5	3147431.7
香格里拉市	格咱乡	Z76	左岸	管理线桩	33594077.1	3147355.6
香格里拉市	格咱乡	Z77	左岸	管理线桩	33594145.4	3147300.5
香格里拉市	格咱乡	Z78	左岸	管理线桩	33594162.1	3147185.2
香格里拉市	格咱乡	Z79	左岸	管理线桩	33594412.6	3146769.5
香格里拉市	格咱乡	Z80	左岸	管理线桩	33594506.1	3146663.0
香格里拉市	格咱乡	Z81	左岸	管理线桩	33594514.1	3146612.6
香格里拉市	格咱乡	Z82	左岸	管理线桩	33594620.1	3146566.5
香格里拉市	格咱乡	Z83	左岸	管理线桩	33594692.4	3146444.4
香格里拉市	格咱乡	Z84	左岸	管理线桩	33594884.0	3146310.1
香格里拉市	格咱乡	Z85	左岸	管理线桩	33594919.8	3146269.4
香格里拉市	格咱乡	Z86	左岸	管理线桩	33594966.8	3146159.1
香格里拉市	格咱乡	Z87	左岸	管理线桩	33594977.9	3146040.5
香格里拉市	格咱乡	Z88	左岸	管理线桩	33595004.8	3145953.2
香格里拉市	格咱乡	Z89	左岸	管理线桩	33595091.2	3145844.4
香格里拉市	格咱乡	Z90	左岸	管理线桩	33595118.1	3145762.2
香格里拉市	格咱乡	Z91	左岸	管理线桩	33595157.3	3145705.1
香格里拉市	格咱乡	Z92	左岸	管理线桩	33595278.9	3145559.5
香格里拉市	格咱乡	Z93	左岸	管理线桩	33595297.1	3145503.1
香格里拉市	格咱乡	Z94	左岸	管理线桩	33595339.9	3145479.2

附表

县、区	乡、镇	编号	岸别	类型	X 坐标	Y 坐标
香格里拉市	格咱乡	Z95	左岸	管理线桩	33595360.8	3145421.6
香格里拉市	格咱乡	Z96	左岸	管理线桩	33595399.3	3145389.8
香格里拉市	格咱乡	Z97	左岸	管理线桩	33595404.8	3145273.8
香格里拉市	格咱乡	Z98	左岸	管理线桩	33595455.6	3145222.2
香格里拉市	格咱乡	Z99	左岸	管理线桩	33595520.0	3145105.5
香格里拉市	格咱乡	Z100	左岸	管理线桩	33595508.9	3145041.8
香格里拉市	格咱乡	Z101	左岸	管理线桩	33595556.1	3144989.0
香格里拉市	格咱乡	Z102	左岸	管理线桩	33595567.4	3144846.4
香格里拉市	格咱乡	Z103	左岸	管理线桩	33595678.3	3144759.8
香格里拉市	格咱乡	Z104	左岸	管理线桩	33595761.8	3144670.1
香格里拉市	格咱乡	Z105	左岸	管理线桩	33595773.2	3144556.9
香格里拉市	格咱乡	Z106	左岸	管理线桩	33595915.1	3144370.0
香格里拉市	格咱乡	Z107	左岸	管理线桩	33595936.4	3144278.2
香格里拉市	格咱乡	Z108	左岸	管理线桩	33596005.3	3144148.9
香格里拉市	格咱乡	Z109	左岸	管理线桩	33596067.6	3144107.1
香格里拉市	格咱乡	Z110	左岸	管理线桩	33596077.1	3144020.0
香格里拉市	格咱乡	Z111	左岸	管理线桩	33596172.6	3143986.7
香格里拉市	格咱乡	Z112	左岸	管理线桩	33596190.5	3143868.4
香格里拉市	格咱乡	Z113	左岸	管理线桩	33596292.9	3143788.9
香格里拉市	格咱乡	Z114	左岸	管理线桩	33596318.1	3143704.9
香格里拉市	格咱乡	Z115	左岸	管理线桩	33596414.0	3143561.0
香格里拉市	格咱乡	Z116	左岸	管理线桩	33596495.8	3143500.4
香格里拉市	格咱乡	Z117	左岸	管理线桩	33596504.0	3143341.8
香格里拉市	格咱乡	Z118	左岸	管理线桩	33596526.4	3143290.8
香格里拉市	格咱乡	Z119	左岸	管理线桩	33596521.9	3143234.2
香格里拉市	格咱乡	Z120	左岸	管理线桩	33596596.6	3143082.5
香格里拉市	格咱乡	Z121	左岸	管理线桩	33596578.5	3142965.7
香格里拉市	格咱乡	Z122	左岸	管理线桩	33596585.4	3142875.9
香格里拉市	格咱乡	Z123	左岸	管理线桩	33596628.4	3142749.4
香格里拉市	格咱乡	Z124	左岸	管理线桩	33596657.4	3142718.4
香格里拉市	格咱乡	Z125	左岸	管理线桩	33596578.2	3142589.9
香格里拉市	格咱乡	Z126	左岸	管理线桩	33596566.1	3142498.7

县、区	乡、镇	编号	岸别	类型	X 坐标	Y 坐标
香格里拉市	格咱乡	Z127	左岸	管理线桩	33596465.1	3142283.1
香格里拉市	格咱乡	Z128	左岸	管理线桩	33596467.1	3142162.6
香格里拉市	格咱乡	Z129	左岸	管理线桩	33596428.1	3142085.1
香格里拉市	格咱乡	Z130	左岸	管理线桩	33596408.3	3141932.3
香格里拉市	格咱乡	Z131	左岸	管理线桩	33596306.4	3141716.2
香格里拉市	格咱乡	Z132	左岸	管理线桩	33596307.7	3141564.6
香格里拉市	格咱乡	Z133	左岸	管理线桩	33596332.4	3141419.1
香格里拉市	格咱乡	Z134	左岸	管理线桩	33596381.8	3141316.4
香格里拉市	格咱乡	Z135	左岸	管理线桩	33596389.6	3141247.6
香格里拉市	格咱乡	Z136	左岸	管理线桩	33596462.5	3141179.1
香格里拉市	格咱乡	Z137	左岸	管理线桩	33596495.4	3141117.9
香格里拉市	格咱乡	Z138	左岸	管理线桩	33596576.2	3141057.9
香格里拉市	格咱乡	Z139	左岸	管理线桩	33596658.6	3140943.0
香格里拉市	格咱乡	Z140	左岸	管理线桩	33596641.7	3140870.9
香格里拉市	格咱乡	Z141	左岸	管理线桩	33596555.5	3140763.8
香格里拉市	格咱乡	Z142	左岸	管理线桩	33596568.5	3140686.7
香格里拉市	格咱乡	Z143	左岸	管理线桩	33596642.1	3140608.2
香格里拉市	格咱乡	Z144	左岸	管理线桩	33596787.4	3140518.3
香格里拉市	格咱乡	Z145	左岸	管理线桩	33596850.1	3140452.0
香格里拉市	格咱乡	Z146	左岸	管理线桩	33596863.5	3140414.2
香格里拉市	格咱乡	Z147	左岸	管理线桩	33596861.6	3140309.9
香格里拉市	格咱乡	Z148	左岸	管理线桩	33596884.0	3140160.1
香格里拉市	格咱乡	Z149	左岸	管理线桩	33596825.3	3139991.7
香格里拉市	格咱乡	Z150	左岸	管理线桩	33596910.0	3139705.2
香格里拉市	格咱乡	Z151	左岸	管理线桩	33596901.0	3139638.2
香格里拉市	格咱乡	Z152	左岸	管理线桩	33596943.4	3139542.8
香格里拉市	格咱乡	Z153	左岸	管理线桩	33596738.7	3139131.6
香格里拉市	格咱乡	Z154	左岸	管理线桩	33596787.4	3139063.2
香格里拉市	格咱乡	Z155	左岸	管理线桩	33596785.2	3138929.0
香格里拉市	格咱乡	Z156	左岸	管理线桩	33596834.4	3138877.0
香格里拉市	格咱乡	Z157	左岸	管理线桩	33596848.2	3138806.7
香格里拉市	格咱乡	Z158	左岸	管理线桩	33596903.7	3138734.0

附表

县、区	乡、镇	编号	岸别	类型	X 坐标	Y 坐标
香格里拉市	格咱乡	Z159	左岸	管理线桩	33596909.6	3138617.7
香格里拉市	格咱乡	Z160	左岸	管理线桩	33596885.1	3138496.5
香格里拉市	格咱乡	Z161	左岸	管理线桩	33596900.3	3138340.6
香格里拉市	格咱乡	Z162	左岸	管理线桩	33596967.7	3138296.5
香格里拉市	格咱乡	Z163	左岸	管理线桩	33596996.5	3138239.0
香格里拉市	格咱乡	Z164	左岸	管理线桩	33597035.4	3138203.6
香格里拉市	格咱乡	Z165	左岸	管理线桩	33597076.3	3138114.7
香格里拉市	格咱乡	Z166	左岸	管理线桩	33597162.7	3138087.6
香格里拉市	格咱乡	Z167	左岸	管理线桩	33597194.8	3137974.8
香格里拉市	格咱乡	Z168	左岸	管理线桩	33597261.7	3137878.5
香格里拉市	格咱乡	Z169	左岸	管理线桩	33597342.0	3137850.7
香格里拉市	格咱乡	Z170	左岸	管理线桩	33597405.3	3137718.9
香格里拉市	格咱乡	Z171	左岸	管理线桩	33597531.8	3137687.2
香格里拉市	格咱乡	Z172	左岸	管理线桩	33597620.0	3137631.4
香格里拉市	格咱乡	Z173	左岸	管理线桩	33597769.0	3137617.0
香格里拉市	格咱乡	Z174	左岸	管理线桩	33597911.6	3137496.9
香格里拉市	格咱乡	Z175	左岸	管理线桩	33597931.6	3137452.8
香格里拉市	格咱乡	Z176	左岸	管理线桩	33597997.5	3137383.6
香格里拉市	格咱乡	Z177	左岸	管理线桩	33598084.7	3137324.9
香格里拉市	格咱乡	Z178	左岸	管理线桩	33598048.6	3137192.4
香格里拉市	格咱乡	Z179	左岸	管理线桩	33598101.6	3137018.7
香格里拉市	格咱乡	Z180	左岸	管理线桩	33598106.7	3136950.0
香格里拉市	格咱乡	Z181	左岸	管理线桩	33598074.1	3136888.2
香格里拉市	格咱乡	Z182	左岸	管理线桩	33598028.2	3136861.2
香格里拉市	格咱乡	Z183	左岸	管理线桩	33597953.5	3136849.8
香格里拉市	格咱乡	Z184	左岸	管理线桩	33597909.5	3136818.9
香格里拉市	格咱乡	Z185	左岸	管理线桩	33597898.1	3136789.0
香格里拉市	格咱乡	Z186	左岸	管理线桩	33597928.1	3136732.9
香格里拉市	格咱乡	Z187	左岸	管理线桩	33597928.6	3136631.0
香格里拉市	格咱乡	Z188	左岸	管理线桩	33597958.1	3136554.5
香格里拉市	格咱乡	Z189	左岸	管理线桩	33597901.9	3136422.0
香格里拉市	格咱乡	Z190	左岸	管理线桩	33597906.0	3136344.8

县、区	乡、镇	编号	岸别	类型	X 坐标	Y 坐标
香格里拉市	格咱乡	Z191	左岸	管理线桩	33597945.2	3136255.1
香格里拉市	格咱乡	Z192	左岸	管理线桩	33597925.9	3136166.3
香格里拉市	格咱乡	Z193	左岸	管理线桩	33597949.8	3136097.9
香格里拉市	格咱乡	Z194	左岸	管理线桩	33597938.8	3136007.0
香格里拉市	格咱乡	Z195	左岸	管理线桩	33597977.8	3135952.9
香格里拉市	格咱乡	Z196	左岸	管理线桩	33597982.9	3135890.4
香格里拉市	格咱乡	Z197	左岸	管理线桩	33598062.3	3135844.2
香格里拉市	格咱乡	Z198	左岸	管理线桩	33598076.3	3135810.8
香格里拉市	格咱乡	Z199	左岸	管理线桩	33598034.0	3135740.0
香格里拉市	格咱乡	Z200	左岸	管理线桩	33598019.0	3135606.9
香格里拉市	格咱乡	Z201	左岸	管理线桩	33597964.5	3135560.3
香格里拉市	格咱乡	Z202	左岸	管理线桩	33597936.3	3135491.9
香格里拉市	格咱乡	Z203	左岸	管理线桩	33597924.2	3135364.6
香格里拉市	格咱乡	Z204	左岸	管理线桩	33598044.4	3135295.6
香格里拉市	格咱乡	Z205	左岸	管理线桩	33598131.9	3135203.1
香格里拉市	格咱乡	Z206	左岸	管理线桩	33598225.5	3135187.2
香格里拉市	格咱乡	Z207	左岸	管理线桩	33598251.1	3135125.7
香格里拉市	格咱乡	Z208	左岸	管理线桩	33598387.2	3135028.3
香格里拉市	格咱乡	Z209	左岸	管理线桩	33598421.3	3134953.3
香格里拉市	格咱乡	Z210	左岸	管理线桩	33598540.7	3134882.1
香格里拉市	格咱乡	Z211	左岸	管理线桩	33598551.9	3134852.2
香格里拉市	格咱乡	Z212	左岸	管理线桩	33598531.3	3134690.9
香格里拉市	格咱乡	Z213	左岸	管理线桩	33598637.6	3134519.5
香格里拉市	格咱乡	Z214	左岸	管理线桩	33598646.7	3134390.7
香格里拉市	格咱乡	Z215	左岸	管理线桩	33598778.5	3134267.8
香格里拉市	格咱乡	Z216	左岸	管理线桩	33598852.2	3134168.4
香格里拉市	格咱乡	Z217	左岸	管理线桩	33598945.5	3134145.5
香格里拉市	格咱乡	Z218	左岸	管理线桩	33599017.0	3134175.4
香格里拉市	格咱乡	Z219	左岸	管理线桩	33599081.1	3134148.8
香格里拉市	格咱乡	Z220	左岸	管理线桩	33599179.3	3134151.7
香格里拉市	格咱乡	Z221	左岸	管理线桩	33599210.3	3134107.1
香格里拉市	格咱乡	Z222	左岸	管理线桩	33599257.4	3134082.8

附表

县、区	乡、镇	编号	岸别	类型	X 坐标	Y 坐标
香格里拉市	格咱乡	Z223	左岸	管理线桩	33599305.6	3133984.6
香格里拉市	格咱乡	Z224	左岸	管理线桩	33599385.3	3133908.5
香格里拉市	格咱乡	Z225	左岸	管理线桩	33599488.8	3133875.1
香格里拉市	格咱乡	Z226	左岸	管理线桩	33599564.9	3133822.9
香格里拉市	格咱乡	Z227	左岸	管理线桩	33599665.7	3133780.9
香格里拉市	格咱乡	Z228	左岸	管理线桩	33599703.4	3133740.2
香格里拉市	格咱乡	Z229	左岸	管理线桩	33599746.4	3133608.7
香格里拉市	格咱乡	Z230	左岸	管理线桩	33599794.7	3133577.8
香格里拉市	格咱乡	Z231	左岸	管理线桩	33599846.8	3133577.1
香格里拉市	格咱乡	Z232	左岸	管理线桩	33599874.3	3133558.1
香格里拉市	格咱乡	Z233	左岸	管理线桩	33599991.4	3133410.5
香格里拉市	格咱乡	Z234	左岸	管理线桩	33600178.7	3133394.4
香格里拉市	格咱乡	Z235	左岸	管理线桩	33600317.6	3133319.8
香格里拉市	格咱乡	Z236	左岸	管理线桩	33600373.3	3133309.2
香格里拉市	格咱乡	Z237	左岸	管理线桩	33600629.2	3133134.3
香格里拉市	格咱乡	Z238	左岸	管理线桩	33600808.4	3132968.9
香格里拉市	格咱乡	Z239	左岸	管理线桩	33600857.3	3132823.6
香格里拉市	格咱乡	Z240	左岸	管理线桩	33600806.9	3132731.0
香格里拉市	格咱乡	Z241	左岸	管理线桩	33600833.6	3132648.9
香格里拉市	格咱乡	Z242	左岸	管理线桩	33600880.1	3132575.2
香格里拉市	格咱乡	Z243	左岸	管理线桩	33600847.5	3132323.7
香格里拉市	格咱乡	Z244	左岸	管理线桩	33600891.8	3132172.2
香格里拉市	格咱乡	Z245	左岸	管理线桩	33601027.8	3131873.3
香格里拉市	格咱乡	Z246	左岸	管理线桩	33600997.9	3131651.2
香格里拉市	格咱乡	Z247	左岸	管理线桩	33601006.5	3131565.5
香格里拉市	格咱乡	Z248	左岸	管理线桩	33601047.4	3131488.3
香格里拉市	格咱乡	Z249	左岸	管理线桩	33601055.8	3131411.5
香格里拉市	格咱乡	Z250	左岸	管理线桩	33601113.0	3131309.3
香格里拉市	格咱乡	Z251	左岸	管理线桩	33601132.5	3131235.5
香格里拉市	格咱乡	Z252	左岸	管理线桩	33601170.8	3131186.1
香格里拉市	格咱乡	Z253	左岸	管理线桩	33601206.5	3131167.1
香格里拉市	格咱乡	Z254	左岸	管理线桩	33601280.2	3130940.9

县、区	乡、镇	编号	岸别	类型	X 坐标	Y 坐标
香格里拉市	格咱乡	Z255	左岸	管理线桩	33601322.2	3130885.0
香格里拉市	格咱乡	Z256	左岸	管理线桩	33601373.4	3130855.0
香格里拉市	格咱乡	Z257	左岸	管理线桩	33601450.4	3130848.3
香格里拉市	格咱乡	Z258	左岸	管理线桩	33601597.6	3130885.6
香格里拉市	格咱乡	Z259	左岸	管理线桩	33601736.6	3130882.5
香格里拉市	格咱乡	Z260	左岸	管理线桩	33601902.3	3130955.4
香格里拉市	格咱乡	Z261	左岸	管理线桩	33601996.2	3130938.4
香格里拉市	格咱乡	Z262	左岸	管理线桩	33602124.1	3130948.9
香格里拉市	格咱乡	Z263	左岸	管理线桩	33602167.7	3130985.6
香格里拉市	格咱乡	Z264	左岸	管理线桩	33602205.1	3130995.5
香格里拉市	格咱乡	Z265	左岸	管理线桩	33602330.4	3130995.2
香格里拉市	格咱乡	Z266	左岸	管理线桩	33602424.0	3130954.5
香格里拉市	格咱乡	Z267	左岸	管理线桩	33602527.8	3130975.0
香格里拉市	格咱乡	Z268	左岸	管理线桩	33602577.8	3130925.0
香格里拉市	格咱乡	Z269	左岸	管理线桩	33602632.8	3130912.8
香格里拉市	格咱乡	Z270	左岸	管理线桩	33602708.8	3130805.6
香格里拉市	格咱乡	Z271	左岸	管理线桩	33602919.8	3130579.7
香格里拉市	格咱乡	Z272	左岸	管理线桩	33602970.6	3130479.0
香格里拉市	格咱乡	Z273	左岸	管理线桩	33603038.9	3130449.2
香格里拉市	格咱乡	Z274	左岸	管理线桩	33603068.0	3130418.8
香格里拉市	格咱乡	Z275	左岸	管理线桩	33603088.9	3130348.2
香格里拉市	格咱乡	Z276	左岸	管理线桩	33603156.5	3130286.3
香格里拉市	格咱乡	Z277	左岸	管理线桩	33603193.8	3130167.6
香格里拉市	格咱乡	Z278	左岸	管理线桩	33603289.7	3130092.6
香格里拉市	格咱乡	Z279	左岸	管理线桩	33603430.4	3130032.3
香格里拉市	格咱乡	Z280	左岸	管理线桩	33603500.6	3129981.9
香格里拉市	格咱乡	Z281	左岸	管理线桩	33603708.5	3129742.9
香格里拉市	格咱乡	Z282	左岸	管理线桩	33603843.8	3129717.9
香格里拉市	格咱乡	Z283	左岸	管理线桩	33603914.3	3129644.5
香格里拉市	格咱乡	Z284	左岸	管理线桩	33604033.2	3129648.6
香格里拉市	格咱乡	Z285	左岸	管理线桩	33604153.1	3129526.8
香格里拉市	格咱乡	Z286	左岸	管理线桩	33604231.7	3129530.3

附表

县、区	乡、镇	编号	岸别	类型	X 坐标	Y 坐标
香格里拉市	格咱乡	Z287	左岸	管理线桩	33604332.3	3129495.7
香格里拉市	格咱乡	Z288	左岸	管理线桩	33604398.7	3129438.1
香格里拉市	格咱乡	Z289	左岸	管理线桩	33604496.8	3129394.2
香格里拉市	格咱乡	Z290	左岸	管理线桩	33604646.3	3129360.6
香格里拉市	格咱乡	Z291	左岸	管理线桩	33604766.6	3129383.1
香格里拉市	格咱乡	Z292	左岸	管理线桩	33604884.6	3129377.3
香格里拉市	格咱乡	Z293	左岸	管理线桩	33605104.3	3129192.6
香格里拉市	格咱乡	Z294	左岸	管理线桩	33605305.4	3129152.4
香格里拉市	格咱乡	Z295	左岸	管理线桩	33605365.1	3129153.0
香格里拉市	格咱乡	Z296	左岸	管理线桩	33605435.3	3129192.5
香格里拉市	格咱乡	Z297	左岸	管理线桩	33605487.7	3129171.1
香格里拉市	格咱乡	Z298	左岸	管理线桩	33605667.1	3129188.1
香格里拉市	格咱乡	Z299	左岸	管理线桩	33605788.8	3129206.4
香格里拉市	格咱乡	Z300	左岸	管理线桩	33605892.0	3129188.4
香格里拉市	格咱乡	Z301	左岸	管理线桩	33606086.5	3129188.1
香格里拉市	格咱乡	Z302	左岸	管理线桩	33606221.4	3129219.3
香格里拉市	格咱乡	Z303	左岸	管理线桩	33606288.9	3129252.9
香格里拉市	格咱乡	Z304	左岸	管理线桩	33606346.4	3129256.4
香格里拉市	格咱乡	Z305	左岸	管理线桩	33606433.1	3129236.0
香格里拉市	格咱乡	Z306	左岸	管理线桩	33606634.1	3129310.9
香格里拉市	格咱乡	Z307	左岸	管理线桩	33606829.4	3129291.8
香格里拉市	格咱乡	Z308	左岸	管理线桩	33606949.0	3129334.2
香格里拉市	格咱乡	Z309	左岸	管理线桩	33607025.6	3129338.3
香格里拉市	格咱乡	Z310	左岸	管理线桩	33607077.8	3129310.1
香格里拉市	格咱乡	Z311	左岸	管理线桩	33607124.3	3129237.0
香格里拉市	格咱乡	Z312	左岸	管理线桩	33607263.6	3129136.8
香格里拉市	格咱乡	Z313	左岸	管理线桩	33607332.9	3128996.9
香格里拉市	格咱乡	Z314	左岸	管理线桩	33607385.8	3128935.7
香格里拉市	格咱乡	Z315	左岸	管理线桩	33607395.6	3128873.5
香格里拉市	格咱乡	Z316	左岸	管理线桩	33607473.4	3128805.0
香格里拉市	格咱乡	Z317	左岸	管理线桩	33607502.6	3128751.4
香格里拉市	格咱乡	Z318	左岸	管理线桩	33607707.8	3128680.4

县、区	乡、镇	编号	岸别	类型	X 坐标	Y 坐标
香格里拉市	格咱乡	Z319	左岸	管理线桩	33607809.1	3128675.3
香格里拉市	格咱乡	Z320	左岸	管理线桩	33607890.5	3128651.9
香格里拉市	格咱乡	Z321	左岸	管理线桩	33608035.1	3128671.5
香格里拉市	格咱乡	Z322	左岸	管理线桩	33608188.0	3128648.9
香格里拉市	格咱乡	Z323	左岸	管理线桩	33608301.6	3128677.2
香格里拉市	格咱乡	Z324	左岸	管理线桩	33608429.7	3128680.6
香格里拉市	格咱乡	Z325	左岸	管理线桩	33608655.1	3128894.1
香格里拉市	格咱乡	Z326	左岸	管理线桩	33608693.3	3128971.5
香格里拉市	格咱乡	Z327	左岸	管理线桩	33608758.7	3129039.2
香格里拉市	格咱乡	Z328	左岸	管理线桩	33608834.2	3129050.5
香格里拉市	格咱乡	Z329	左岸	管理线桩	33608995.9	3128983.6
香格里拉市	格咱乡	Z330	左岸	管理线桩	33609177.9	3129031.2
香格里拉市	格咱乡	Z331	左岸	管理线桩	33609262.3	3129028.4
香格里拉市	格咱乡	Z332	左岸	管理线桩	33609306.0	3129084.0
香格里拉市	格咱乡	Z333	左岸	管理线桩	33609337.1	3129206.1
香格里拉市	格咱乡	Z334	左岸	管理线桩	33609367.8	3129221.9
香格里拉市	格咱乡	Z335	左岸	管理线桩	33609471.9	3129230.7
香格里拉市	格咱乡	Z336	左岸	管理线桩	33609512.3	3129351.2
香格里拉市	格咱乡	Z337	左岸	管理线桩	33609581.1	3129393.0
香格里拉市	格咱乡	Z338	左岸	管理线桩	33609614.0	3129393.0
香格里拉市	格咱乡	Z339	左岸	管理线桩	33609651.3	3129361.3
香格里拉市	格咱乡	Z340	左岸	管理线桩	33609756.9	3129218.4
香格里拉市	格咱乡	Z341	左岸	管理线桩	33609780.3	3129152.9
香格里拉市	格咱乡	Z342	左岸	管理线桩	33609989.3	3129078.9
香格里拉市	格咱乡	Z343	左岸	管理线桩	33610160.7	3129072.4
香格里拉市	格咱乡	Z344	左岸	管理线桩	33610238.9	3129070.1
香格里拉市	格咱乡	Z345	左岸	管理线桩	33610445.5	3129056.7
香格里拉市	格咱乡	Z346	左岸	管理线桩	33610503.1	3129066.0
香格里拉市	格咱乡	Z347	左岸	管理线桩	33610564.5	3129025.9
香格里拉市	格咱乡	Z348	左岸	管理线桩	33610586.1	3128963.7
香格里拉市	格咱乡	Z349	左岸	管理线桩	33610588.2	3128814.2
香格里拉市	格咱乡	Z350	左岸	管理线桩	33610670.9	3128689.5

附表

县、区	乡、镇	编号	岸别	类型	X 坐标	Y 坐标
香格里拉市	格咱乡	Z351	左岸	管理线桩	33610715.0	3128565.5
香格里拉市	格咱乡	Z352	左岸	管理线桩	33610759.8	3128402.7
香格里拉市	格咱乡	Z353	左岸	管理线桩	33610804.2	3128335.5
香格里拉市	格咱乡	Z354	左岸	管理线桩	33610893.0	3128317.2
香格里拉市	格咱乡	Z355	左岸	管理线桩	33611035.2	3128406.2
香格里拉市	格咱乡	Z356	左岸	管理线桩	33611080.1	3128401.4
香格里拉市	格咱乡	Z357	左岸	管理线桩	33611137.6	3128369.6
香格里拉市	格咱乡	Z358	左岸	管理线桩	33611186.5	3128282.2
香格里拉市	格咱乡	Z359	左岸	管理线桩	33611314.0	3128372.5
香格里拉市	格咱乡	Z360	左岸	管理线桩	33611394.9	3128393.5
香格里拉市	格咱乡	Z361	左岸	管理线桩	33611776.2	3128341.4
香格里拉市	格咱乡	Z362	左岸	管理线桩	33611821.8	3128311.7
香格里拉市	格咱乡	Z363	左岸	管理线桩	33611846.8	3128229.2
香格里拉市	格咱乡	Z364	左岸	管理线桩	33611988.9	3128156.1
香格里拉市	格咱乡	Z365	左岸	管理线桩	33612170.8	3127959.4
香格里拉市	格咱乡	Z366	左岸	管理线桩	33612307.6	3127962.4
香格里拉市	格咱乡	Z367	左岸	管理线桩	33612431.4	3127992.2
香格里拉市	格咱乡	Z368	左岸	管理线桩	33612487.2	3128010.2
香格里拉市	格咱乡	Z369	左岸	管理线桩	33612623.2	3128094.2
香格里拉市	格咱乡	Z370	左岸	管理线桩	33612698.0	3128094.5
香格里拉市	格咱乡	Z371	左岸	管理线桩	33612772.3	3128030.1
香格里拉市	格咱乡	Z372	左岸	管理线桩	33612869.8	3127993.2
香格里拉市	格咱乡	Z373	左岸	管理线桩	33613047.7	3127821.3
香格里拉市	格咱乡	Z374	左岸	管理线桩	33613059.0	3127574.7
香格里拉市	格咱乡	Z375	左岸	管理线桩	33613111.5	3127506.2
香格里拉市	格咱乡	Z376	左岸	管理线桩	33613148.1	3127369.7
香格里拉市	格咱乡	Z377	左岸	管理线桩	33613261.0	3127288.6
香格里拉市	格咱乡	Z378	左岸	管理线桩	33613315.3	3127195.7
香格里拉市	格咱乡	Z379	左岸	管理线桩	33613500.2	3127026.7
香格里拉市	格咱乡	Z380	左岸	管理线桩	33613738.3	3126990.0
香格里拉市	格咱乡	Z381	左岸	管理线桩	33613840.2	3126917.2
香格里拉市	格咱乡	Z382	左岸	管理线桩	33613893.2	3126897.9

县、区	乡、镇	编号	岸别	类型	X 坐标	Y 坐标
香格里拉市	格咱乡	Z383	左岸	管理线桩	33613923.9	3126898.0
香格里拉市	格咱乡	Z384	左岸	管理线桩	33614004.0	3126937.2
香格里拉市	格咱乡	Z385	左岸	管理线桩	33614174.6	3126906.9
香格里拉市	格咱乡	Z386	左岸	管理线桩	33614493.7	3126956.9
香格里拉市	格咱乡	Z387	左岸	管理线桩	33614659.4	3126950.9
香格里拉市	格咱乡	Z388	左岸	管理线桩	33614887.0	3126809.7
香格里拉市	格咱乡	Z389	左岸	管理线桩	33615012.0	3126813.4
香格里拉市	格咱乡	Z390	左岸	管理线桩	33615085.1	3126795.8
香格里拉市	格咱乡	Z391	左岸	管理线桩	33615228.1	3126826.7
香格里拉市	格咱乡	Z392	左岸	管理线桩	33615344.7	3126871.6
香格里拉市	格咱乡	Z393	左岸	管理线桩	33615448.3	3126952.7
香格里拉市	格咱乡	Z394	左岸	管理线桩	33615539.3	3126964.6
香格里拉市	格咱乡	Z395	左岸	管理线桩	33615687.7	3126933.4
香格里拉市	格咱乡	Z396	左岸	管理线桩	33615781.6	3126873.5
香格里拉市	格咱乡	Z397	左岸	管理线桩	33615878.8	3126843.6
香格里拉市	格咱乡	Y1	右岸	管理线桩	33591884.3	3152263.9
香格里拉市	格咱乡	Y2	右岸	管理线桩	33591782.7	3152114.8
香格里拉市	格咱乡	Y3	右岸	管理线桩	33591743.8	3151992.5
香格里拉市	格咱乡	Y4	右岸	管理线桩	33591671.6	3151911.5
香格里拉市	格咱乡	Y5	右岸	管理线桩	33591652.1	3151578.4
香格里拉市	格咱乡	Y6	右岸	管理线桩	33591610.3	3151459.2
香格里拉市	格咱乡	Y7	右岸	管理线桩	33591530.2	3151325.3
香格里拉市	格咱乡	Y8	右岸	管理线桩	33591522.6	3151278.2
香格里拉市	格咱乡	Y9	右岸	管理线桩	33591585.6	3151187.9
香格里拉市	格咱乡	Y10	右岸	管理线桩	33591578.7	3151135.3
香格里拉市	格咱乡	Y11	右岸	管理线桩	33591616.3	3151092.6
香格里拉市	格咱乡	Y12	右岸	管理线桩	33591635.9	3150962.6
香格里拉市	格咱乡	Y13	右岸	管理线桩	33591609.0	3150894.1
香格里拉市	格咱乡	Y14	右岸	管理线桩	33591613.2	3150813.8
香格里拉市	格咱乡	Y15	右岸	管理线桩	33591675.9	3150651.9
香格里拉市	格咱乡	Y16	右岸	管理线桩	33591717.3	3150590.5
香格里拉市	格咱乡	Y17	右岸	管理线桩	33591703.6	3150543.7

附表

县、区	乡、镇	编号	岸别	类型	X 坐标	Y 坐标
香格里拉市	格咱乡	Y18	右岸	管理线桩	33591731.2	3150501.9
香格里拉市	格咱乡	Y19	右岸	管理线桩	33591732.1	3150464.4
香格里拉市	格咱乡	Y20	右岸	管理线桩	33591789.9	3150360.0
香格里拉市	格咱乡	Y21	右岸	管理线桩	33591824.5	3150336.4
香格里拉市	格咱乡	Y22	右岸	管理线桩	33591822.3	3150268.7
香格里拉市	格咱乡	Y23	右岸	管理线桩	33591858.6	3150207.3
香格里拉市	格咱乡	Y24	右岸	管理线桩	33591864.3	3150158.1
香格里拉市	格咱乡	Y25	右岸	管理线桩	33591947.7	3150108.9
香格里拉市	格咱乡	Y26	右岸	管理线桩	33591946.7	3150033.9
香格里拉市	格咱乡	Y27	右岸	管理线桩	33591963.9	3150000.5
香格里拉市	格咱乡	Y28	右岸	管理线桩	33592004.1	3149976.7
香格里拉市	格咱乡	Y29	右岸	管理线桩	33592013.2	3149920.3
香格里拉市	格咱乡	Y30	右岸	管理线桩	33592047.9	3149884.4
香格里拉市	格咱乡	Y31	右岸	管理线桩	33592057.2	3149824.1
香格里拉市	格咱乡	Y32	右岸	管理线桩	33592163.5	3149745.2
香格里拉市	格咱乡	Y33	右岸	管理线桩	33592176.0	3149661.5
香格里拉市	格咱乡	Y34	右岸	管理线桩	33592242.7	3149586.6
香格里拉市	格咱乡	Y35	右岸	管理线桩	33592249.1	3149556.4
香格里拉市	格咱乡	Y36	右岸	管理线桩	33592222.1	3149421.4
香格里拉市	格咱乡	Y37	右岸	管理线桩	33592273.3	3149400.2
香格里拉市	格咱乡	Y38	右岸	管理线桩	33592365.1	3149313.0
香格里拉市	格咱乡	Y39	右岸	管理线桩	33592385.6	3149223.5
香格里拉市	格咱乡	Y40	右岸	管理线桩	33592454.9	3149162.0
香格里拉市	格咱乡	Y41	右岸	管理线桩	33592509.4	3149025.4
香格里拉市	格咱乡	Y42	右岸	管理线桩	33592546.6	3148971.8
香格里拉市	格咱乡	Y43	右岸	管理线桩	33592608.3	3148930.7
香格里拉市	格咱乡	Y44	右岸	管理线桩	33592638.1	3148858.0
香格里拉市	格咱乡	Y45	右岸	管理线桩	33592743.0	3148807.0
香格里拉市	格咱乡	Y46	右岸	管理线桩	33592810.7	3148670.1
香格里拉市	格咱乡	Y47	右岸	管理线桩	33592802.4	3148602.0
香格里拉市	格咱乡	Y48	右岸	管理线桩	33592819.5	3148562.9
香格里拉市	格咱乡	Y49	右岸	管理线桩	33592912.7	3148516.2

县、区	乡、镇	编号	岸别	类型	X 坐标	Y 坐标
香格里拉市	格咱乡	Y50	右岸	管理线桩	33592983.7	3148518.4
香格里拉市	格咱乡	Y51	右岸	管理线桩	33593003.1	3148446.4
香格里拉市	格咱乡	Y52	右岸	管理线桩	33593043.5	3148395.9
香格里拉市	格咱乡	Y53	右岸	管理线桩	33593158.5	3148373.2
香格里拉市	格咱乡	Y54	右岸	管理线桩	33593168.2	3148330.9
香格里拉市	格咱乡	Y55	右岸	管理线桩	33593149.3	3148292.1
香格里拉市	格咱乡	Y56	右岸	管理线桩	33593152.6	3148257.2
香格里拉市	格咱乡	Y57	右岸	管理线桩	33593237.3	3148194.0
香格里拉市	格咱乡	Y58	右岸	管理线桩	33593262.8	3148111.3
香格里拉市	格咱乡	Y59	右岸	管理线桩	33593346.8	3148073.9
香格里拉市	格咱乡	Y60	右岸	管理线桩	33593380.9	3148039.3
香格里拉市	格咱乡	Y61	右岸	管理线桩	33593383.5	3147928.7
香格里拉市	格咱乡	Y62	右岸	管理线桩	33593447.3	3147886.2
香格里拉市	格咱乡	Y63	右岸	管理线桩	33593477.8	3147794.3
香格里拉市	格咱乡	Y64	右岸	管理线桩	33593541.8	3147767.7
香格里拉市	格咱乡	Y65	右岸	管理线桩	33593609.0	3147784.6
香格里拉市	格咱乡	Y66	右岸	管理线桩	33593662.7	3147749.1
香格里拉市	格咱乡	Y67	右岸	管理线桩	33593730.9	3147747.0
香格里拉市	格咱乡	Y68	右岸	管理线桩	33593773.6	3147719.0
香格里拉市	格咱乡	Y69	右岸	管理线桩	33593952.2	3147666.1
香格里拉市	格咱乡	Y70	右岸	管理线桩	33593929.5	3147533.4
香格里拉市	格咱乡	Y71	右岸	管理线桩	33594030.9	3147414.8
香格里拉市	格咱乡	Y72	右岸	管理线桩	33594042.3	3147355.3
香格里拉市	格咱乡	Y73	右岸	管理线桩	33594122.8	3147280.3
香格里拉市	格咱乡	Y74	右岸	管理线桩	33594136.6	3147132.5
香格里拉市	格咱乡	Y75	右岸	管理线桩	33594218.0	3147047.7
香格里拉市	格咱乡	Y76	右岸	管理线桩	33594456.8	3146682.3
香格里拉市	格咱乡	Y77	右岸	管理线桩	33594491.4	3146589.1
香格里拉市	格咱乡	Y78	右岸	管理线桩	33594610.7	3146545.9
香格里拉市	格咱乡	Y79	右岸	管理线桩	33594667.3	3146436.0
香格里拉市	格咱乡	Y80	右岸	管理线桩	33594822.0	3146317.6
香格里拉市	格咱乡	Y81	右岸	管理线桩	33594921.3	3146199.9

附表

县、区	乡、镇	编号	岸别	类型	X 坐标	Y 坐标
香格里拉市	格咱乡	Y82	右岸	管理线桩	33594950.2	3146134.3
香格里拉市	格咱乡	Y83	右岸	管理线桩	33594959.2	3146038.3
香格里拉市	格咱乡	Y84	右岸	管理线桩	33594992.1	3145943.0
香格里拉市	格咱乡	Y85	右岸	管理线桩	33595160.2	3145667.9
香格里拉市	格咱乡	Y86	右岸	管理线桩	33595248.7	3145555.4
香格里拉市	格咱乡	Y87	右岸	管理线桩	33595267.2	3145500.5
香格里拉市	格咱乡	Y88	右岸	管理线桩	33595313.4	3145462.0
香格里拉市	格咱乡	Y89	右岸	管理线桩	33595336.2	3145402.7
香格里拉市	格咱乡	Y90	右岸	管理线桩	33595374.6	3145376.1
香格里拉市	格咱乡	Y91	右岸	管理线桩	33595385.6	3145331.3
香格里拉市	格咱乡	Y92	右岸	管理线桩	33595376.7	3145271.8
香格里拉市	格咱乡	Y93	右岸	管理线桩	33595485.1	3145102.5
香格里拉市	格咱乡	Y94	右岸	管理线桩	33595474.8	3145037.6
香格里拉市	格咱乡	Y95	右岸	管理线桩	33595530.8	3144972.1
香格里拉市	格咱乡	Y96	右岸	管理线桩	33595539.1	3144826.4
香格里拉市	格咱乡	Y97	右岸	管理线桩	33595597.1	3144771.3
香格里拉市	格咱乡	Y98	右岸	管理线桩	33595663.6	3144738.9
香格里拉市	格咱乡	Y99	右岸	管理线桩	33595743.0	3144653.7
香格里拉市	格咱乡	Y100	右岸	管理线桩	33595751.1	3144551.1
香格里拉市	格咱乡	Y101	右岸	管理线桩	33595880.8	3144377.6
香格里拉市	格咱乡	Y102	右岸	管理线桩	33595902.2	3144279.2
香格里拉市	格咱乡	Y103	右岸	管理线桩	33595968.6	3144187.1
香格里拉市	格咱乡	Y104	右岸	管理线桩	33595981.5	3144116.4
香格里拉市	格咱乡	Y105	右岸	管理线桩	33596045.7	3144088.8
香格里拉市	格咱乡	Y106	右岸	管理线桩	33596052.2	3143993.2
香格里拉市	格咱乡	Y107	右岸	管理线桩	33596089.3	3143967.5
香格里拉市	格咱乡	Y108	右岸	管理线桩	33596144.8	3143961.7
香格里拉市	格咱乡	Y109	右岸	管理线桩	33596168.6	3143834.6
香格里拉市	格咱乡	Y110	右岸	管理线桩	33596261.9	3143778.7
香格里拉市	格咱乡	Y111	右岸	管理线桩	33596274.7	3143700.3
香格里拉市	格咱乡	Y112	右岸	管理线桩	33596329.7	3143650.1
香格里拉市	格咱乡	Y113	右岸	管理线桩	33596387.7	3143548.2

县、区	乡、镇	编号	岸别	类型	X 坐标	Y 坐标
香格里拉市	格咱乡	Y114	右岸	管理线桩	33596466.1	3143477.0
香格里拉市	格咱乡	Y115	右岸	管理线桩	33596492.6	3143286.0
香格里拉市	格咱乡	Y116	右岸	管理线桩	33596486.3	3143230.9
香格里拉市	格咱乡	Y117	右岸	管理线桩	33596563.0	3143087.8
香格里拉市	格咱乡	Y118	右岸	管理线桩	33596547.2	3142900.1
香格里拉市	格咱乡	Y119	右岸	管理线桩	33596586.3	3142771.7
香格里拉市	格咱乡	Y120	右岸	管理线桩	33596577.7	3142735.5
香格里拉市	格咱乡	Y121	右岸	管理线桩	33596610.6	3142701.8
香格里拉市	格咱乡	Y122	右岸	管理线桩	33596542.9	3142594.6
香格里拉市	格咱乡	Y123	右岸	管理线桩	33596533.4	3142500.6
香格里拉市	格咱乡	Y124	右岸	管理线桩	33596438.1	3142299.6
香格里拉市	格咱乡	Y125	右岸	管理线桩	33596433.3	3142167.8
香格里拉市	格咱乡	Y126	右岸	管理线桩	33596384.8	3142086.6
香格里拉市	格咱乡	Y127	右岸	管理线桩	33596397.3	3142028.2
香格里拉市	格咱乡	Y128	右岸	管理线桩	33596372.8	3141926.4
香格里拉市	格咱乡	Y129	右岸	管理线桩	33596308.7	3141834.3
香格里拉市	格咱乡	Y130	右岸	管理线桩	33596311.5	3141769.2
香格里拉市	格咱乡	Y131	右岸	管理线桩	33596282.7	3141725.4
香格里拉市	格咱乡	Y132	右岸	管理线桩	33596296.1	3141629.1
香格里拉市	格咱乡	Y133	右岸	管理线桩	33596281.9	3141557.7
香格里拉市	格咱乡	Y134	右岸	管理线桩	33596311.9	3141398.1
香格里拉市	格咱乡	Y135	右岸	管理线桩	33596350.9	3141326.7
香格里拉市	格咱乡	Y136	右岸	管理线桩	33596366.7	3141229.1
香格里拉市	格咱乡	Y137	右岸	管理线桩	33596435.8	3141161.8
香格里拉市	格咱乡	Y138	右岸	管理线桩	33596471.0	3141098.2
香格里拉市	格咱乡	Y139	右岸	管理线桩	33596557.6	3141046.4
香格里拉市	格咱乡	Y140	右岸	管理线桩	33596571.8	3141007.7
香格里拉市	格咱乡	Y141	右岸	管理线桩	33596630.4	3140941.5
香格里拉市	格咱乡	Y142	右岸	管理线桩	33596607.6	3140862.1
香格里拉市	格咱乡	Y143	右岸	管理线桩	33596523.5	3140779.3
香格里拉市	格咱乡	Y144	右岸	管理线桩	33596523.4	3140699.6
香格里拉市	格咱乡	Y145	右岸	管理线桩	33596606.4	3140599.4

附表

县、区	乡、镇	编号	岸别	类型	X 坐标	Y 坐标
香格里拉市	格咱乡	Y146	右岸	管理线桩	33596753.2	3140507.9
香格里拉市	格咱乡	Y147	右岸	管理线桩	33596828.7	3140426.5
香格里拉市	格咱乡	Y148	右岸	管理线桩	33596823.5	3140302.5
香格里拉市	格咱乡	Y149	右岸	管理线桩	33596860.0	3140154.4
香格里拉市	格咱乡	Y150	右岸	管理线桩	33596807.9	3140043.1
香格里拉市	格咱乡	Y151	右岸	管理线桩	33596797.7	3139972.3
香格里拉市	格咱乡	Y152	右岸	管理线桩	33596847.7	3139853.2
香格里拉市	格咱乡	Y153	右岸	管理线桩	33596847.7	3139803.1
香格里拉市	格咱乡	Y154	右岸	管理线桩	33596885.8	3139704.4
香格里拉市	格咱乡	Y155	右岸	管理线桩	33596875.0	3139635.2
香格里拉市	格咱乡	Y156	右岸	管理线桩	33596913.3	3139532.2
香格里拉市	格咱乡	Y157	右岸	管理线桩	33596749.7	3139234.8
香格里拉市	格咱乡	Y158	右岸	管理线桩	33596715.4	3139124.7
香格里拉市	格咱乡	Y159	右岸	管理线桩	33596771.9	3139043.2
香格里拉市	格咱乡	Y160	右岸	管理线桩	33596769.3	3138909.4
香格里拉市	格咱乡	Y161	右岸	管理线桩	33596819.0	3138841.7
香格里拉市	格咱乡	Y162	右岸	管理线桩	33596831.6	3138784.8
香格里拉市	格咱乡	Y163	右岸	管理线桩	33596874.8	3138740.2
香格里拉市	格咱乡	Y164	右岸	管理线桩	33596881.0	3138602.0
香格里拉市	格咱乡	Y165	右岸	管理线桩	33596855.2	3138483.2
香格里拉市	格咱乡	Y166	右岸	管理线桩	33596879.4	3138428.2
香格里拉市	格咱乡	Y167	右岸	管理线桩	33596876.7	3138324.3
香格里拉市	格咱乡	Y168	右岸	管理线桩	33596890.6	3138303.1
香格里拉市	格咱乡	Y169	右岸	管理线桩	33596952.9	3138275.5
香格里拉市	格咱乡	Y170	右岸	管理线桩	33597065.0	3138086.9
香格里拉市	格咱乡	Y171	右岸	管理线桩	33597149.9	3138064.9
香格里拉市	格咱乡	Y172	右岸	管理线桩	33597172.2	3137966.0
香格里拉市	格咱乡	Y173	右岸	管理线桩	33597253.8	3137854.6
香格里拉市	格咱乡	Y174	右岸	管理线桩	33597327.8	3137827.9
香格里拉市	格咱乡	Y175	右岸	管理线桩	33597392.3	3137704.9
香格里拉市	格咱乡	Y176	右岸	管理线桩	33597434.7	3137681.5
香格里拉市	格咱乡	Y177	右岸	管理线桩	33597518.6	3137668.6

县、区	乡、镇	编号	岸别	类型	X 坐标	Y 坐标
香格里拉市	格咱乡	Y178	右岸	管理线桩	33597592.1	3137613.7
香格里拉市	格咱乡	Y179	右岸	管理线桩	33597743.6	3137604.7
香格里拉市	格咱乡	Y180	右岸	管理线桩	33597774.0	3137590.2
香格里拉市	格咱乡	Y181	右岸	管理线桩	33597887.8	3137488.3
香格里拉市	格咱乡	Y182	右岸	管理线桩	33597913.6	3137434.5
香格里拉市	格咱乡	Y183	右岸	管理线桩	33598061.8	3137306.9
香格里拉市	格咱乡	Y184	右岸	管理线桩	33598020.6	3137193.5
香格里拉市	格咱乡	Y185	右岸	管理线桩	33598076.2	3137029.4
香格里拉市	格咱乡	Y186	右岸	管理线桩	33598077.3	3136945.3
香格里拉市	格咱乡	Y187	右岸	管理线桩	33598031.7	3136888.3
香格里拉市	格咱乡	Y188	右岸	管理线桩	33597977.7	3136890.9
香格里拉市	格咱乡	Y189	右岸	管理线桩	33597895.7	3136853.6
香格里拉市	格咱乡	Y190	右岸	管理线桩	33597868.9	3136797.6
香格里拉市	格咱乡	Y191	右岸	管理线桩	33597905.8	3136719.5
香格里拉市	格咱乡	Y192	右岸	管理线桩	33597899.2	3136653.5
香格里拉市	格咱乡	Y193	右岸	管理线桩	33597929.8	3136539.6
香格里拉市	格咱乡	Y194	右岸	管理线桩	33597885.1	3136466.4
香格里拉市	格咱乡	Y195	右岸	管理线桩	33597877.2	3136405.7
香格里拉市	格咱乡	Y196	右岸	管理线桩	33597886.1	3136337.8
香格里拉市	格咱乡	Y197	右岸	管理线桩	33597919.7	3136260.0
香格里拉市	格咱乡	Y198	右岸	管理线桩	33597896.4	3136183.6
香格里拉市	格咱乡	Y199	右岸	管理线桩	33597918.5	3136095.6
香格里拉市	格咱乡	Y200	右岸	管理线桩	33597900.6	3136053.9
香格里拉市	格咱乡	Y201	右岸	管理线桩	33597949.7	3135945.0
香格里拉市	格咱乡	Y202	右岸	管理线桩	33597955.2	3135890.6
香格里拉市	格咱乡	Y203	右岸	管理线桩	33597987.0	3135851.9
香格里拉市	格咱乡	Y204	右岸	管理线桩	33598055.2	3135812.1
香格里拉市	格咱乡	Y205	右岸	管理线桩	33598009.0	3135757.2
香格里拉市	格咱乡	Y206	右岸	管理线桩	33597997.9	3135616.3
香格里拉市	格咱乡	Y207	右岸	管理线桩	33597940.9	3135570.7
香格里拉市	格咱乡	Y208	右岸	管理线桩	33597902.6	3135476.5
香格里拉市	格咱乡	Y209	右岸	管理线桩	33597898.3	3135359.6

附表

县、区	乡、镇	编号	岸别	类型	X 坐标	Y 坐标
香格里拉市	格咱乡	Y210	右岸	管理线桩	33597980.1	3135295.3
香格里拉市	格咱乡	Y211	右岸	管理线桩	33598035.9	3135272.3
香格里拉市	格咱乡	Y212	右岸	管理线桩	33598118.2	3135177.8
香格里拉市	格咱乡	Y213	右岸	管理线桩	33598205.0	3135165.9
香格里拉市	格咱乡	Y214	右岸	管理线桩	33598235.9	3135101.6
香格里拉市	格咱乡	Y215	右岸	管理线桩	33598361.3	3135010.3
香格里拉市	格咱乡	Y216	右岸	管理线桩	33598404.4	3134924.6
香格里拉市	格咱乡	Y217	右岸	管理线桩	33598511.4	3134863.4
香格里拉市	格咱乡	Y218	右岸	管理线桩	33598521.4	3134833.9
香格里拉市	格咱乡	Y219	右岸	管理线桩	33598501.5	3134679.7
香格里拉市	格咱乡	Y220	右岸	管理线桩	33598600.4	3134539.5
香格里拉市	格咱乡	Y221	右岸	管理线桩	33598619.6	3134478.6
香格里拉市	格咱乡	Y222	右岸	管理线桩	33598625.7	3134366.4
香格里拉市	格咱乡	Y223	右岸	管理线桩	33598713.3	3134261.1
香格里拉市	格咱乡	Y224	右岸	管理线桩	33598802.8	3134188.2
香格里拉市	格咱乡	Y225	右岸	管理线桩	33598833.4	3134131.5
香格里拉市	格咱乡	Y226	右岸	管理线桩	33598942.2	3134114.9
香格里拉市	格咱乡	Y227	右岸	管理线桩	33599032.4	3134142.5
香格里拉市	格咱乡	Y228	右岸	管理线桩	33599103.2	3134120.3
香格里拉市	格咱乡	Y229	右岸	管理线桩	33599157.8	3134132.4
香格里拉市	格咱乡	Y230	右岸	管理线桩	33599236.1	3134065.7
香格里拉市	格咱乡	Y231	右岸	管理线桩	33599283.8	3133977.1
香格里拉市	格咱乡	Y232	右岸	管理线桩	33599374.0	3133882.9
香格里拉市	格咱乡	Y233	右岸	管理线桩	33599472.9	3133856.0
香格里拉市	格咱乡	Y234	右岸	管理线桩	33599551.7	3133800.5
香格里拉市	格咱乡	Y235	右岸	管理线桩	33599650.8	3133758.6
香格里拉市	格咱乡	Y236	右岸	管理线桩	33599720.8	3133603.2
香格里拉市	格咱乡	Y237	右岸	管理线桩	33599770.2	3133559.0
香格里拉市	格咱乡	Y238	右岸	管理线桩	33599863.2	3133538.7
香格里拉市	格咱乡	Y239	右岸	管理线桩	33599982.6	3133391.9
香格里拉市	格咱乡	Y240	右岸	管理线桩	33600025.2	3133374.6
香格里拉市	格咱乡	Y241	右岸	管理线桩	33600177.4	3133368.9

县、区	乡、镇	编号	岸别	类型	X 坐标	Y 坐标
香格里拉市	格咱乡	Y242	右岸	管理线桩	33600302.4	3133300.5
香格里拉市	格咱乡	Y243	右岸	管理线桩	33600371.6	3133288.6
香格里拉市	格咱乡	Y244	右岸	管理线桩	33600600.3	3133131.3
香格里拉市	格咱乡	Y245	右岸	管理线桩	33600683.4	3133036.3
香格里拉市	格咱乡	Y246	右岸	管理线桩	33600778.1	3132963.9
香格里拉市	格咱乡	Y247	右岸	管理线桩	33600814.2	3132893.6
香格里拉市	格咱乡	Y248	右岸	管理线桩	33600825.6	3132825.5
香格里拉市	格咱乡	Y249	右岸	管理线桩	33600777.7	3132733.3
香格里拉市	格咱乡	Y250	右岸	管理线桩	33600801.0	3132637.0
香格里拉市	格咱乡	Y251	右岸	管理线桩	33600847.2	3132566.0
香格里拉市	格咱乡	Y252	右岸	管理线桩	33600816.6	3132403.1
香格里拉市	格咱乡	Y253	右岸	管理线桩	33600818.5	3132318.5
香格里拉市	格咱乡	Y254	右岸	管理线桩	33600852.6	3132249.1
香格里拉市	格咱乡	Y255	右岸	管理线桩	33600883.2	3132118.8
香格里拉市	格咱乡	Y256	右岸	管理线桩	33600999.1	3131842.6
香格里拉市	格咱乡	Y257	右岸	管理线桩	33600972.5	3131657.9
香格里拉市	格咱乡	Y258	右岸	管理线桩	33600980.9	3131554.4
香格里拉市	格咱乡	Y259	右岸	管理线桩	33601112.5	3131209.0
香格里拉市	格咱乡	Y260	右岸	管理线桩	33601127.7	3131179.1
香格里拉市	格咱乡	Y261	右岸	管理线桩	33601188.8	3131131.1
香格里拉市	格咱乡	Y262	右岸	管理线桩	33601242.4	3130960.0
香格里拉市	格咱乡	Y263	右岸	管理线桩	33601285.9	3130875.0
香格里拉市	格咱乡	Y264	右岸	管理线桩	33601379.3	3130823.5
香格里拉市	格咱乡	Y265	右岸	管理线桩	33601444.4	3130814.4
香格里拉市	格咱乡	Y266	右岸	管理线桩	33601597.2	3130862.8
香格里拉市	格咱乡	Y267	右岸	管理线桩	33601702.8	3130850.5
香格里拉市	格咱乡	Y268	右岸	管理线桩	33601899.6	3130921.9
香格里拉市	格咱乡	Y269	右岸	管理线桩	33602072.3	3130926.7
香格里拉市	格咱乡	Y270	右岸	管理线桩	33602128.5	3130909.7
香格里拉市	格咱乡	Y271	右岸	管理线桩	33602283.4	3130964.4
香格里拉市	格咱乡	Y272	右岸	管理线桩	33602519.3	3130930.1
香格里拉市	格咱乡	Y273	右岸	管理线桩	33602781.1	3130703.2

附表

县、区	乡、镇	编号	岸别	类型	X 坐标	Y 坐标
香格里拉市	格咱乡	Y274	右岸	管理线桩	33602925.9	3130492.5
香格里拉市	格咱乡	Y275	右岸	管理线桩	33603058.1	3130384.2
香格里拉市	格咱乡	Y276	右岸	管理线桩	33603131.5	3130261.5
香格里拉市	格咱乡	Y277	右岸	管理线桩	33603160.5	3130172.2
香格里拉市	格咱乡	Y278	右岸	管理线桩	33603229.6	3130102.8
香格里拉市	格咱乡	Y279	右岸	管理线桩	33603314.6	3130062.1
香格里拉市	格咱乡	Y280	右岸	管理线桩	33603392.3	3130036.9
香格里拉市	格咱乡	Y281	右岸	管理线桩	33603508.6	3129945.2
香格里拉市	格咱乡	Y282	右岸	管理线桩	33603519.3	3129887.3
香格里拉市	格咱乡	Y283	右岸	管理线桩	33603709.4	3129711.5
香格里拉市	格咱乡	Y284	右岸	管理线桩	33603770.0	3129688.4
香格里拉市	格咱乡	Y285	右岸	管理线桩	33603853.3	3129683.0
香格里拉市	格咱乡	Y286	右岸	管理线桩	33603913.0	3129623.0
香格里拉市	格咱乡	Y287	右岸	管理线桩	33604024.1	3129629.8
香格里拉市	格咱乡	Y288	右岸	管理线桩	33604146.6	3129504.6
香格里拉市	格咱乡	Y289	右岸	管理线桩	33604240.4	3129502.3
香格里拉市	格咱乡	Y290	右岸	管理线桩	33604329.6	3129479.8
香格里拉市	格咱乡	Y291	右岸	管理线桩	33604393.2	3129419.9
香格里拉市	格咱乡	Y292	右岸	管理线桩	33604582.1	3129340.4
香格里拉市	格咱乡	Y293	右岸	管理线桩	33604668.2	3129333.5
香格里拉市	格咱乡	Y294	右岸	管理线桩	33604799.4	3129354.7
香格里拉市	格咱乡	Y295	右岸	管理线桩	33604893.3	3129342.8
香格里拉市	格咱乡	Y296	右岸	管理线桩	33605090.8	3129173.8
香格里拉市	格咱乡	Y297	右岸	管理线桩	33605308.3	3129138.4
香格里拉市	格咱乡	Y298	右岸	管理线桩	33605365.9	3129136.5
香格里拉市	格咱乡	Y299	右岸	管理线桩	33605409.9	3129163.1
香格里拉市	格咱乡	Y300	右岸	管理线桩	33605602.8	3129143.7
香格里拉市	格咱乡	Y301	右岸	管理线桩	33605645.7	3129126.6
香格里拉市	格咱乡	Y302	右岸	管理线桩	33605827.4	3129137.8
香格里拉市	格咱乡	Y303	右岸	管理线桩	33606036.7	3129151.5
香格里拉市	格咱乡	Y304	右岸	管理线桩	33606185.4	3129179.8
香格里拉市	格咱乡	Y305	右岸	管理线桩	33606310.4	3129173.0

县、区	乡、镇	编号	岸别	类型	X 坐标	Y 坐标
香格里拉市	格咱乡	Y306	右岸	管理线桩	33606494.0	3129206.9
香格里拉市	格咱乡	Y307	右岸	管理线桩	33606648.9	3129277.4
香格里拉市	格咱乡	Y308	右岸	管理线桩	33606801.4	3129250.4
香格里拉市	格咱乡	Y309	右岸	管理线桩	33606992.3	3129308.3
香格里拉市	格咱乡	Y310	右岸	管理线桩	33607022.6	3129303.8
香格里拉市	格咱乡	Y311	右岸	管理线桩	33607046.8	3129286.7
香格里拉市	格咱乡	Y312	右岸	管理线桩	33607124.9	3129155.0
香格里拉市	格咱乡	Y313	右岸	管理线桩	33607240.0	3129065.3
香格里拉市	格咱乡	Y314	右岸	管理线桩	33607384.4	3128823.9
香格里拉市	格咱乡	Y315	右岸	管理线桩	33607470.9	3128726.3
香格里拉市	格咱乡	Y316	右岸	管理线桩	33607662.6	3128659.6
香格里拉市	格咱乡	Y317	右岸	管理线桩	33607806.2	3128644.8
香格里拉市	格咱乡	Y318	右岸	管理线桩	33607855.5	3128624.7
香格里拉市	格咱乡	Y319	右岸	管理线桩	33608070.5	3128636.1
香格里拉市	格咱乡	Y320	右岸	管理线桩	33608171.7	3128611.3
香格里拉市	格咱乡	Y321	右岸	管理线桩	33608210.3	3128605.5
香格里拉市	格咱乡	Y322	右岸	管理线桩	33608411.5	3128645.7
香格里拉市	格咱乡	Y323	右岸	管理线桩	33608494.0	3128688.6
香格里拉市	格咱乡	Y324	右岸	管理线桩	33608585.1	3128789.2
香格里拉市	格咱乡	Y325	右岸	管理线桩	33608696.4	3128875.5
香格里拉市	格咱乡	Y326	右岸	管理线桩	33608721.8	3128943.8
香格里拉市	格咱乡	Y327	右岸	管理线桩	33608780.1	3128996.8
香格里拉市	格咱乡	Y328	右岸	管理线桩	33608834.8	3129002.2
香格里拉市	格咱乡	Y329	右岸	管理线桩	33608992.9	3128944.0
香格里拉市	格咱乡	Y330	右岸	管理线桩	33609046.5	3128942.2
香格里拉市	格咱乡	Y331	右岸	管理线桩	33609289.9	3129001.1
香格里拉市	格咱乡	Y332	右岸	管理线桩	33609319.7	3129028.0
香格里拉市	格咱乡	Y333	右岸	管理线桩	33609382.6	3129181.1
香格里拉市	格咱乡	Y334	右岸	管理线桩	33609473.3	3129200.3
香格里拉市	格咱乡	Y335	右岸	管理线桩	33609505.1	3129223.4
香格里拉市	格咱乡	Y336	右岸	管理线桩	33609523.7	3129306.6
香格里拉市	格咱乡	Y337	右岸	管理线桩	33609558.2	3129333.7

附表

县、区	乡、镇	编号	岸别	类型	X 坐标	Y 坐标
香格里拉市	格咱乡	Y338	右岸	管理线桩	33609604.5	3129317.2
香格里拉市	格咱乡	Y339	右岸	管理线桩	33609730.2	3129146.0
香格里拉市	格咱乡	Y340	右岸	管理线桩	33609775.8	3129109.6
香格里拉市	格咱乡	Y341	右岸	管理线桩	33609986.9	3129030.3
香格里拉市	格咱乡	Y342	右岸	管理线桩	33610134.7	3129037.0
香格里拉市	格咱乡	Y343	右岸	管理线桩	33610234.2	3129021.6
香格里拉市	格咱乡	Y344	右岸	管理线桩	33610290.3	3129035.5
香格里拉市	格咱乡	Y345	右岸	管理线桩	33610478.0	3129036.2
香格里拉市	格咱乡	Y346	右岸	管理线桩	33610531.2	3129006.9
香格里拉市	格咱乡	Y347	右岸	管理线桩	33610547.8	3128831.1
香格里拉市	格咱乡	Y348	右岸	管理线桩	33610621.7	3128688.7
香格里拉市	格咱乡	Y349	右岸	管理线桩	33610705.4	3128498.1
香格里拉市	格咱乡	Y350	右岸	管理线桩	33610746.1	3128360.1
香格里拉市	格咱乡	Y351	右岸	管理线桩	33610807.0	3128307.6
香格里拉市	格咱乡	Y352	右岸	管理线桩	33610885.2	3128292.9
香格里拉市	格咱乡	Y353	右岸	管理线桩	33610965.1	3128342.2
香格里拉市	格咱乡	Y354	右岸	管理线桩	33611035.5	3128364.7
香格里拉市	格咱乡	Y355	右岸	管理线桩	33611105.1	3128348.9
香格里拉市	格咱乡	Y356	右岸	管理线桩	33611162.6	3128256.4
香格里拉市	格咱乡	Y357	右岸	管理线桩	33611233.7	3128265.5
香格里拉市	格咱乡	Y358	右岸	管理线桩	33611280.9	3128305.8
香格里拉市	格咱乡	Y359	右岸	管理线桩	33611330.9	3128351.2
香格里拉市	格咱乡	Y360	右岸	管理线桩	33611403.5	3128367.9
香格里拉市	格咱乡	Y361	右岸	管理线桩	33611566.6	3128328.2
香格里拉市	格咱乡	Y362	右岸	管理线桩	33611743.6	3128321.9
香格里拉市	格咱乡	Y363	右岸	管理线桩	33611776.2	3128293.7
香格里拉市	格咱乡	Y364	右岸	管理线桩	33611817.5	3128204.4
香格里拉市	格咱乡	Y365	右岸	管理线桩	33611948.0	3128151.2
香格里拉市	格咱乡	Y366	右岸	管理线桩	33612105.2	3127968.3
香格里拉市	格咱乡	Y367	右岸	管理线桩	33612210.8	3127919.0
香格里拉市	格咱乡	Y368	右岸	管理线桩	33612279.4	3127921.0
香格里拉市	格咱乡	Y369	右岸	管理线桩	33612460.8	3127969.0

县、区	乡、镇	编号	岸别	类型	X 坐标	Y 坐标
香格里拉市	格咱乡	Y370	右岸	管理线桩	33612589.4	3128052.4
香格里拉市	格咱乡	Y371	右岸	管理线桩	33612648.9	3128069.1
香格里拉市	格咱乡	Y372	右岸	管理线桩	33612690.6	3128057.5
香格里拉市	格咱乡	Y373	右岸	管理线桩	33612781.5	3127991.3
香格里拉市	格咱乡	Y374	右岸	管理线桩	33612878.7	3127953.8
香格里拉市	格咱乡	Y375	右岸	管理线桩	33613012.0	3127808.1
香格里拉市	格咱乡	Y376	右岸	管理线桩	33613019.6	3127614.2
香格里拉市	格咱乡	Y377	右岸	管理线桩	33613088.7	3127463.0
香格里拉市	格咱乡	Y378	右岸	管理线桩	33613113.3	3127370.6
香格里拉市	格咱乡	Y379	右岸	管理线桩	33613144.2	3127330.5
香格里拉市	格咱乡	Y380	右岸	管理线桩	33613243.0	3127262.2
香格里拉市	格咱乡	Y381	右岸	管理线桩	33613356.1	3127122.1
香格里拉市	格咱乡	Y382	右岸	管理线桩	33613462.7	3127018.2
香格里拉市	格咱乡	Y383	右岸	管理线桩	33613683.6	3126976.9
香格里拉市	格咱乡	Y384	右岸	管理线桩	33613882.0	3126883.6
香格里拉市	格咱乡	Y385	右岸	管理线桩	33613965.4	3126888.4
香格里拉市	格咱乡	Y386	右岸	管理线桩	33614028.5	3126913.4
香格里拉市	格咱乡	Y387	右岸	管理线桩	33614191.5	3126869.4
香格里拉市	格咱乡	Y388	右岸	管理线桩	33614270.9	3126878.6
香格里拉市	格咱乡	Y389	右岸	管理线桩	33614353.9	3126903.8
香格里拉市	格咱乡	Y390	右岸	管理线桩	33614616.2	3126922.6
香格里拉市	格咱乡	Y391	右岸	管理线桩	33614685.0	3126901.5
香格里拉市	格咱乡	Y392	右岸	管理线桩	33614893.3	3126781.7
香格里拉市	格咱乡	Y393	右岸	管理线桩	33615185.2	3126777.9
香格里拉市	格咱乡	Y394	右岸	管理线桩	33615358.0	3126857.1
香格里拉市	格咱乡	Y395	右岸	管理线桩	33615471.4	3126934.2
香格里拉市	格咱乡	Y396	右岸	管理线桩	33615535.6	3126939.8
香格里拉市	格咱乡	Y397	右岸	管理线桩	33615675.5	3126904.1
香格里拉市	格咱乡	Y398	右岸	管理线桩	33615832.3	3126814.3