

迪庆州香格里拉市 冈曲

河道管理范围划定技术报告 (送审稿)

审批单位：香格里拉市人民政府

审核单位：香格里拉市水务局

编制单位：云南浦贝科技有限公司

二〇一九年十二月

单位名称：云南浦贝科技有限公司

注册地址：云南省曲靖市麒麟区珍珠街
延长线东星小区南路二组团
1#转角房幢第1-2层1号商铺

法定代表人：蔡留平

证书编号：乙测资字5312809

发证机关(印章)：云南

发证日期：2019年4月9日

有效期至：2019年12月31日



专业范围：

乙级：工程测量：控制测量(三等以下)；地形测量(1: 500比例尺, 30平方公里以下；1: 1000比例尺, 50平方公里以下；1: 2000比例尺, 80平方公里以下；1: 5000比例尺, 100平方公里以下；1: 1万比例尺, 200平方公里以下)；规划测量(总建筑面积50万平方米以下)；国家重点建设工程不得承担。)；建筑工程测量(建筑范围1平方公里以下，单个建筑物10万平方米以下。)；市政工程测量(特大城市一般道路、大中等城市主干道、一般立交桥。)；水利工程测量(不得承担特大型水利水电工程。)；线路与桥梁测量(300km以下的线路，多孔跨径总长在100m以下的桥梁，4km以下的隧道。)；地下管线测量(管线长度300km以下。)；矿山测量(矿区控制面积200平方公里以下。)；不动产测绘：地籍测绘(日常地籍调查及设区的市以下地籍总调查中的地籍测绘。)；房产测绘(规划许可证载单栋建筑面积10万平方米以下；单个合同标的不超过总建筑面积200万平方米。)；行政区域界线测绘；地图编制：其他专用地图(省级及以下行政区域内)。

编审人员

批 准： 蔡留平

核 定： 姜红梅

审 查： 李华波

校 核： 卢云红

项目负责人： 黄青华

编 制： 熊儒芳 陆忠英 王 挺

谢荣仙 符 遥 杨睿迪

熊方棱 吴治民 普永福

杨怀保 魏昂辉 王治文

崔琼珍 李建康 陈胜克

陆礼强 赵浩东 何晨弘

舒承江 梁 超 赵和金

目录

1 概述	1
1.1 任务由来	1
1.2 划界依据	2
1.3 划定范围	4
1.4 工作情况	5
1.5 划定成果	6
2 河道基本情况	7
2.1 河道概况	7
2.2 河道管理规划情况	8
2.3 河道管理概况	11
3 河道管理范围划定	12
3.1 河道类型	12
3.2 划界原则	12
3.3 划定要求	14
3.4 有提防河湖管理范围划定	16
3.5 无提防河湖管理范围划定	19
4 桩牌设置及安装	25
4.1 桩牌设置	25
4.2 桩牌制作安装	26
4.3 桩牌移交	31
5 划定存在问题分析	32
5.1 存在问题	32
5.2 建议	32
6 河道管理范围的管理要求	33
6.1 执行文件	33

6.2 相关条款	33
----------------	----

7 结论	39
------------	----

附表：

附表 1：冈曲河道管理范围划界判断依据汇总表；

附表 2：冈曲河道管理范围线拐点坐标汇总表；

附图：

附图：冈曲河道管理范围划界图册；

1 概述

1.1 任务由来

近年来，由于一些河湖及水利工程管理和保护范围边界不清、水土资源产权不明，导致一些开发建设项目、生产经营活动随意侵占河湖及水利工程管理范围，违法建设、违法耕种、违法设障等现象时有发生，不仅干扰正常的水事管理秩序，影响水利工程安全，也破坏了河湖水生态环境，导致水事矛盾纠纷多发。故有关部门下发文件要求完成管理范围划定工作：

水利部《关于加快推进河湖管理范围划定工作的通知》（水河湖〔2018〕314号）、云南省水利厅《关于贯彻落实2019年河湖管理工作要点的通知》（云水河长〔2019〕4号）、云南省河长制办公室《关于进一步加强河湖管理范围划定工作的通知》（云河长办发〔2019〕51号等文件，要求全面开展河湖水域岸线登记、河湖管理范围划定确权划界工作。抓紧制定河湖水域岸线登记办法，保障水域岸线登记工作统一标准、统一平台、统一发证。各地要依照法律法规规定，加快划定河湖管理范围，明确管理界线。

在云南省河长制办公室《关于进一步加强河湖管理范围划定工作的通知》（云河长办发〔2019〕51号）文件中明确要求：2020年年底钱，基本完成全省河湖管理范围划定工作。其中，第一次全国水利普查流域面积1000平方公里以上的河流、水面面积1平方公里以上的湖泊，省、市级党政领导担任河湖长的河湖，2019年年底前完成划定工作。

按要求迪庆州香格里拉市冈曲属2019年年底前所需完成河流。迪庆州香格里拉市冈曲道全长114.0km，流域面积为2640.1km²，流经格咱、尼西多个乡镇是香格里拉市内重要河流之一，河道沿线存在

建筑物私搭乱建、耕地围垦等现象，对河道行洪及后期管理带来诸多不便，因此，冈曲开展理范围划界工作迫在眉睫。

1.2 划界依据

1.2.1 法律、法规及有关规定

(1) 《中华人民共和国水法》(第九届全国人民代表大会常务委员会第二十九次会议于 2002 年 8 月 29 日修订通过,自 2002 年 10 月 1 日起施行。2016 年 7 月 2 日第十二届全国人民代表大会常务委员会第二十一次会议修订通过);

(2) 《中华人民共和国防洪法》(1997 年 8 月 29 日第八届全国人民代表大会常务委员会第二十七次会议通过,2005 年 4 月 24 日第十二届全国人民代表大会常务委员会第十四次会议第二次修订及施行);

(3) 《中华人民共和国防汛条例》(1991 年 7 月 2 日中华人民共和国国务院令 第 86 号发布,2005 年 7 月 15 日修订及施行);

(4) 《中华人民共和国河道管理条例》(1988 年 6 月 3 日国务院第七次常务会议通过,1988 年 6 月 10 日国务院令 第 3 号发布,2017 年 3 月 1 日,《中华人民共和国国务院令》(第 676 号)对第十一条第一款和第二十九条进行了修改,2017 年 10 月 7 日,《中华人民共和国国务院令》(第 687 号)对第十四条第二款进行了修改);

(5) 《水库大坝安全管理条例》(1991 年 3 月 22 日中华人民共和国国务院令 第 77 号发布,根据 2011 年 1 月 8 日《国务院关于废止和修改部分行政法规的决定》第一次修正,根据 2018 年 3 月 19 日《国务院关于修改和废止部分行政法规的决定》第二次修正);

(6) 《云南省水利工程管理条例》(2018 年 3 月 31 日云南省第

十三届人民代表大会常务委员会第二次会议通过);

(7) 《水利工程项目档案管理规定》(水办[2005]480 号);

(8) 《水利工程管理考核办法(试行)》(水建管[2003] 208 号);

(9) 《国家土地管理局、水利部关于水利工程用地确权有关问题的通知》(1992.2.24);

(10) 《水利工程管理单位定岗标准(试点)和水利工程维修养护定额标准(试点)》(水办[2004]307 号);

(11) 水利部《关于加快推进河湖管理范围划定工作的通知》(水河湖[2018]314 号文);

(12) 《2019 年云南省全面推行河(湖)长制工作要点》(云南省总河长令第 4 号);

(13) 云南省河长制办公室《关于进一步加强河湖管理范围划定工作的通知》(云河长办发[2019]51 号);

(14) 其他相关政策文件。

1.2.2 技术标准及技术规范

(1) 《防洪标准》(GB50201-2014);

(2) 《水利水电工程等级划分及洪水标准》(SL252-2017);

(3) 《堤防工程设计规范》(GB50286-2013);

(4) 《城市防洪工程设计规范》(CJJ50-2012);

(5) 《河道整治设计规范》(GB50707-2011);

(6) 《水利水电工程建设征地移民安置规划大纲编制导则》(SL441-2009);

(7) 《水利水电工程建设征地移民实物调查规范》(SL442-2009);

(8) 《水利工程管理单位定岗标准(试点)和水利工程维修养护定额标准(试点)》(水办[2004]307 号);

- (9) 《堤防工程管理设计规范》(SL171—96);
- (10) 《水闸工程管理设计规范》(SL170—1996);
- (11) 《全球定位系统(GPS)测量规范》(GB-T-18314-2009);
- (12) 《城市测量规范》(CJJ/T8-2011);
- (13) 《国家三、四等水准测量规范》(GB/T12898-2009);
- (14) 其他相关技术标准等。

1.2.3 技术资料

- (1) 《云南省河湖管理范围划定工作要求》;
- (2) 迪庆州第一次全国水利普查;
- (3) 迪庆州水利工程注册登记;
- (4) 《迪庆州河湖名录及电子标绘》;
- (5) 《迪庆藏族自治州水利发展“十三五”规划》;
- (6) 《香格里拉市级农田水利“十三五”规划》;
- (7) 《香格里拉县水务志》;
- (8) 三调初步成果数据库及三调影像;
- (9) 《2017 年香格里拉市统计年鉴》
- (10) 其他相关技术资料。

1.3 划定范围

冈曲全长 114.0km, 本方案管理范围划定河段长为 114.0km, 管理范围划定情况见《迪庆州香格里拉市冈曲岸线管理范围划定技术报告》。冈曲地理位置图见图 1.3—1。

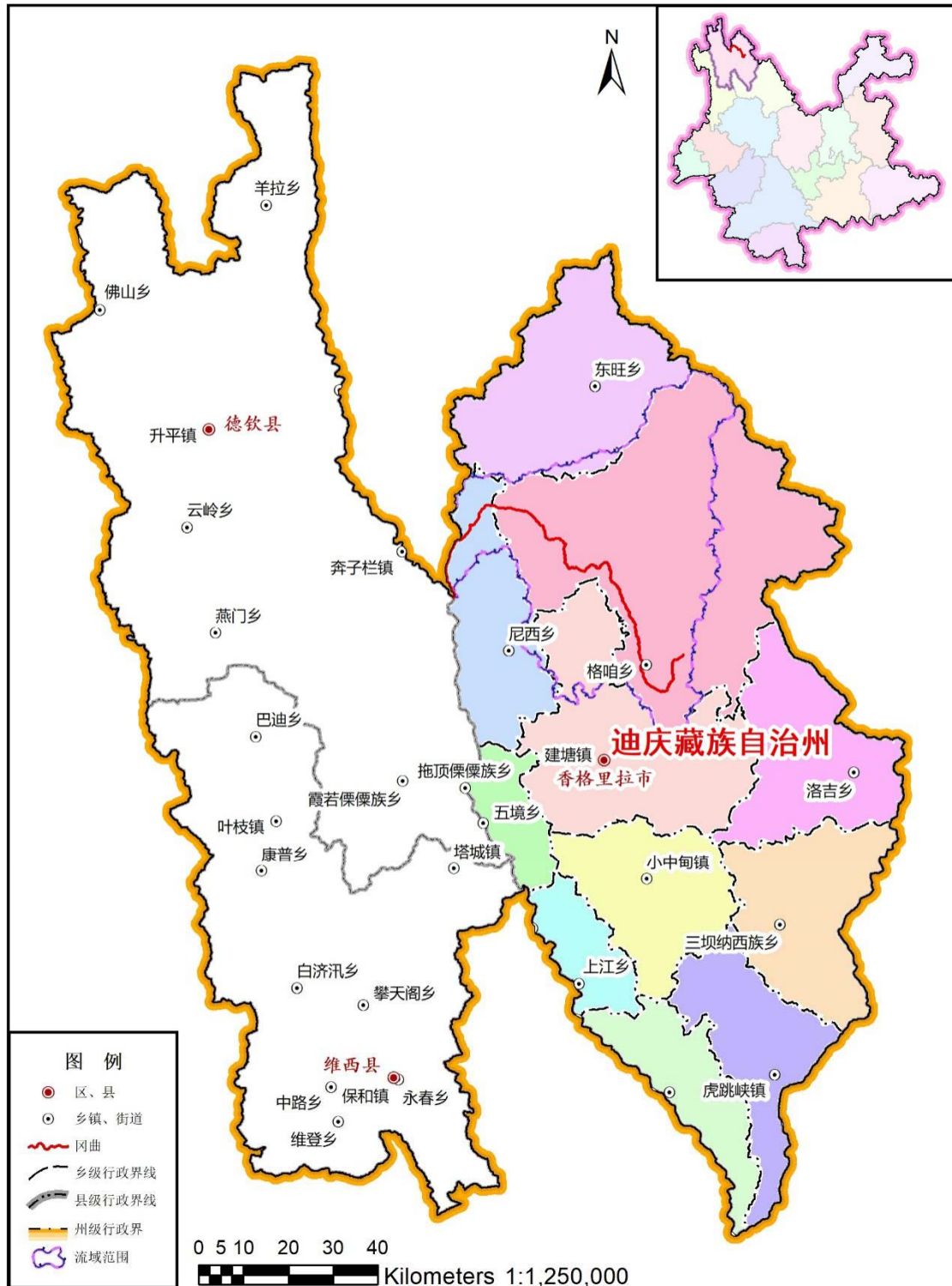


图1.3-1 冈曲地理位置图

1.4 工作情况

(1) 组织机构及人员

香格里拉市 2019 年河道管理范围划界工作由香格里拉市水务局

负责领导，并为本次划界项目实施业主单位，香格里拉市水务局负责监督、管理、协调等日常事务工作。具体划界工作委托云南浦贝科技有限公司承担。

我公司接受委托后，迅即组织人力、物力成立了香格里拉市 2019 年河道管理范围划界项目工作小组，为保质保量按时完成该项划界工作任务提供了组织和技术保障。

（2）工作进度

我公司于 2019 年 9 月 28 日至 11 月 16 日进行现场调查、测绘，于 2019 年 12 月 15 日完成《迪庆州香格里拉市冈曲管理范围划定技术报告》的编制及技术资料整理工作。

（3）本次划界工作的主要工作内容

- ①收集资料
- ②现场调查、测绘
- ③根据现场测绘、收集的资料画出管理范围线
- ④对于一些比较困难、无法确定管理范围或存在较大争议的河段争取水务局意见，进行划定
- ⑤编制完成《迪庆州香格里拉市冈曲管理范围划定技术报告》

1.5 划定成果

河道管理范围划定河道总长 114.0km，划定管理范围线总长 215.09km，左岸管理范围线长 114.89m，控制点 787 个；右岸管理范围线长 100.20km，控制点 699 个。

2 河道基本情况

2.1 河道概况

冈曲又名交界河，位于香格里拉北部，地理坐标东经 $98^{\circ}21'$ ~ $99^{\circ}58'$ 、北纬 $27^{\circ}52'$ ~ $28^{\circ}37'$ 之间。属长江流域金沙江水系，为金沙江左岸一级支流，发源于香格里拉冈波亚雪山西坡，海拔 4500m。河流上游称翁水河及赛纳河，流经上翁水、下翁水、永满，到纳格拉汇合后始称冈曲河(格咱河的下游)，经巴拉、水庄，至尼西上桥头汇入金沙江，共有 14 条支流注入，较大支流有赛纳河、翁水河、季曼佩、日先永、巴策纳、姜唐永、扫尼永河、扎热等，州境内河长 114.0km，州境内集水面积 2640.1km²，多年平均流量 37.1 m³/s，落差 2252m，比降 14.1‰。

冈曲地处以“世界屋脊”著称的青藏高原南东南缘横断山脉中段。河流穿越沙鲁里山系，区内有大、小雪山。由于河流的深切作用，流域内峰峦起伏，沟壑纵横，地势陡峻，两岸山顶高程一般为 3500—4600m，相对高差为 1000—2000m。冈曲水系图见图 2.1—1。

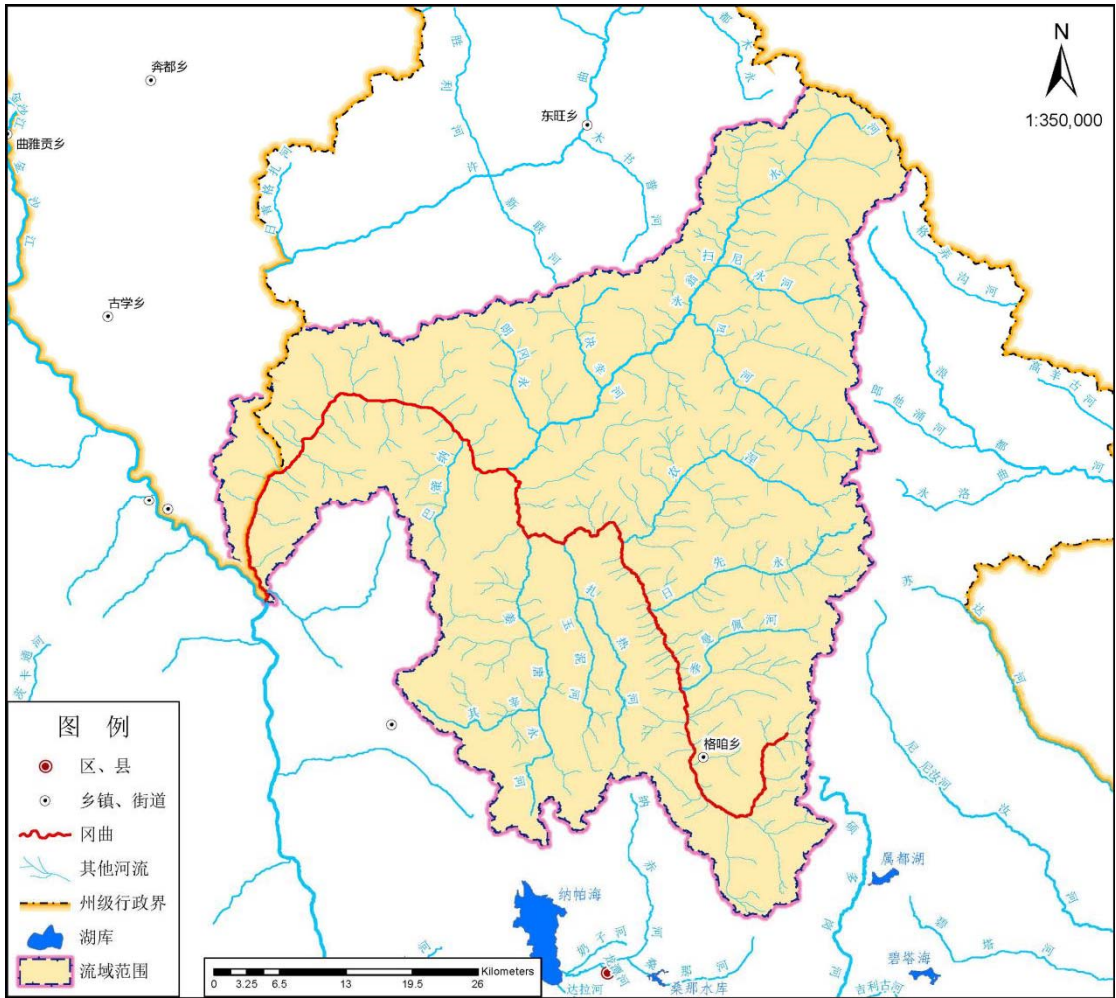


图2.1-1 冈曲水系图

2.2 河道管理规划情况

根据查阅河道治理报告及相关资料，冈曲涉及自然保护区 1 个、生态功能区 1 个及风景名胜区 1 个。

（1）自然保护区

冈曲涉及三江并流保护区，三江并流世界自然遗产地总面积 1.7 万 km^2 ，由八大片区组成，迪庆州境内涉及有五个片区，总面积达 7340 km^2 ，占三江并流世界自然遗产总面积的 43.18%，占迪庆州国土总面积的 30.75%，所涉及五个片区分别为白马—梅里雪山片区、哈巴雪山片区、千湖山片区、红山片区和老窝山片区。冈曲主要涉及三江并流保护区红山片区。

（2）生态功能区

冈曲涉及川滇森林及生物多样性生态功能区，该区原始森林和野生珍稀动植物资源丰富，是大熊猫、川金丝猴等重要物种的栖息地，在生物多样性维护方面具有十分重要的意义。针对该区天然林退化、草原超载过牧、珍稀物种濒危、水土流失和山地灾害多发等重大生态问题，重点加强天然林、湿地、草原等生态系统保护与修复，强化生物多样性保护与自然保护区建设，加强山地灾害防治、重点地区水土流失综合治理和重大开发项目植被恢复。

（3）风景名胜区 1 个

冈曲涉及巴拉格宗香格里拉大峡谷风景区，位于云南迪庆藏族自治州香格里拉县尼西乡，地处三江并流世界自然遗产红山片区的中心腹地。峡谷深而窄，壁高 1000 多 m，最宽处约 80m，最窄处仅 10 余 m，有巴拉格宗雪山、壁立千仞的峡谷、清澈的高原湖泊、高山牧场和藏族村落，巴拉格宗·香格里拉大峡谷中唯一的村落叫巴拉村。

2.2.1 水利设施现状

目前冈曲沿河水利设施主要为拦河坝、水电站、水文站、桥梁为主，分别为拦河坝 2 座，水电站 1 座及水文站 1 座。

2.2.1.1 拦河坝

冈冈曲河流域内共建有拦河坝 2 座，分别冈曲河一级电站拦河坝、尼西乡岗舍拦河坝。共占用岸线 420m。

冈曲河一级电站拦河坝位于格咱乡冈曲与翁水河交界下游 200m 处，地理位置为东经 99°36′36.15″，北纬 28°16′20.05″，占用岸线 400m。拦河坝是混凝土重力坝。枢纽建筑物由大坝（砼重力坝）、冲砂底孔、引水发电隧洞、电站厂房及开关站等主要建筑物组成。

尼西乡岗舍拦河坝位于尼西乡，地理位置为东经 $99^{\circ}23'20.29''$ ，北纬 $28^{\circ}11'3.39''$ ，拦河坝采用混凝土浇筑，占用岸线 20m。

2.2.1.2 水电站

根据现场调查统计可知，冈曲流域内总共有 1 座水电站——冈曲一级电站，厂房中心地理坐标为东经： $99^{\circ}33'56.1''$ ，北纬： $28^{\circ}18'45.2''$ 。装机容量 60000 kw 机组台数 2 组，主要为引水式电站，其用水工艺为：首部枢纽设取水坝、进水闸、冲沙闸，进水闸后接无压隧洞输水，通过压力前池连接压力钢管，压力钢管分两岔供给两台水轮发电机组，两台机组尾水由尾水渠道流出，排入冈曲。保证出力 12400 kw，额定水头 118m，多年平均发电量 2570 万 kw·h，电站管理单位名称为云南滇能迪庆香格里拉水电开发有限公司。

2.2.1.3 水文站

根据现场调查统计可知，冈曲流域内总共有 1 座水文站，根据现场调查统计可知，冈曲河流域内总共有 1 座水文站。该站 1960 年 4 月设立，1979 年断面上迁 50m，为上桥头（二）站，1998 年 8 月断面下迁 708m，为上桥头（三）站。流域控制面积 2432km²，负责收集金沙江一级支流交界河区域内基本水文信息，为保护和开发交界河水力资源及下游防汛减灾服务；为长江流域金沙江上段水系一级支流交界河区域代表站，属国家重要水文站和地方报讯站，断面至河口距离 1.6km。现有测验项目：降水量、蒸发量、水位、水面比降、流量等，所属为尼西雨量站。上桥头水文站位于冈曲河流域，地理位置为东经 $99^{\circ}24'8.10''$ ，北纬 $28^{\circ}9'44.76''$ 。

2.2.2 跨（穿）河建筑物

冈曲全长 114.0km，河道跨度大、流经地区广、涉及格咱、尼西多个乡镇，因而跨河桥梁较多。冈曲有跨（穿）河建筑物 40 座。桥

梁涉及公路桥、铁桥及拱桥。

2.3 河道管理概况

本次划界河段位于迪庆州香格里拉市，管辖权限属香格里拉市水务局，为加强河道管理，坚决遏制违法侵占河道突出问题，维护河势稳定，保障防洪、河道水工程建筑物、水生态环境和重要基础设施安全，发挥河道综合功能，加强香格里拉市冈曲干流河道和防洪堤管理，确保河道行洪畅通，保障冈曲道管理范围内各类工程设施和群众生命财产安全。现阶段冈曲由香格里拉市水务局负责管理。

3 河道管理范围划定

3.1 河道类型

冈曲为金沙江一级支流，位于地理坐标东经 $98^{\circ}21'$ ~ $99^{\circ}58'$ 、北纬 $27^{\circ}52'$ ~ $28^{\circ}37'$ 之间，流经格咱乡、尼西乡乡镇。结合现场实际情况冈曲道类型主要分为有堤防型河段、无堤防型河段、有堤防河段主要分布在乡镇人口聚集区，农田聚集区及风景名胜區段，已存在堤防防洪标准已达到 10 年一遇，达到防洪标准堤防段依据堤防等级划定管理范围线。无堤防河段大部分为有人居住的河段，较少部分为无人居住的山区型河段，按无堤防河段划分管管理范围。

3.2 划界原则

3.2.1 基本原则

(1) 依据法律法规河相关技术规范开展河湖管理范围划定工作。

《防洪法》《河道管理条例》明确，有堤防的河湖，其管理范围为两岸堤防之间的水域、沙洲、滩地、行洪区和堤防及护堤地；无堤防的河湖，其管理范围为历史最高洪水位或者设计洪水位之间的水域、沙洲、滩地河行洪区。

(2) 有堤防的河湖背水侧护堤地宽度，根据《堤防工程设计规范》(GB50286-2013) 规定，1 级堤防护堤地宽度为 30-20m，2、3 级堤防为 20-10m，4、5 级堤防为 10-5m，大江大河重要堤防、城市防洪堤、重点险工险段的背水测护堤地宽度可根据具体情况调整确定。无堤防的河湖，要根据有关技术规范和水文资料核定历史最高洪水位或设计洪水位。

(3) 划定的河湖管理范围，要明确具体坐标，并统一采用 2000 国家大地坐标系。

(4) 河湖管理范围划定可根据河湖功能因地制宜确定，但不得小于法律法规技术规范规定的范围，并与生态红线划定、自然保护区划定等做好衔接，突出保护要求。

3.2.2 本次划定工作原则

3.2.2.1 一般情况

在遵循和充分理解云南省河长制办公室《关于进一步加强河湖管理范围划定工作的通知》（云河长办发〔2019〕51号文件）基本原则的基础上，结合《云南省河湖管理范围划定工作要求》，确定本次管理范围划定工作的原则：

(1) 划界的基本原则是确保堤防的安全，有利于堤防相关设施的管护和正常运行，有利于管理单位履行正常的管理职责，并适当考虑堤防管理单位为实现自我维护和发展的需要。

(2) 管理范围是指堤防设施本身建设占地以及有关工程安全、生产、管理和观测设施占地的总面积。管理范围内的土地所有权不变，使用权归堤防管理单位。

(3) 有堤防的河道、湖泊，其管理范围为两岸之间的水域、沙洲、滩地、行洪区，两岸堤防及护堤地。护堤地的界定应符合“现已确定或历史形成、社会公认”的标准。

(4) 对于特别重要的堤防工程或重点险工险段，根据工程安全和管理运行需要，可适当扩大护堤地范围。

(5) 如果农村集体土地所有权确权调查成果或水利工程已征地范围线符合上述管理范围划定要求，则以所有权确权调查成果或征地范围线作为管理范围线。

(6) 管理范围线走向尽量与线状地物一致，不影响正常生产生活，对于田埂等细小线状地物，管理范围线尽量沿细小现状地物中线，

对于道路等有一定宽度的线状地物沿线状地物的外侧确定，原则上不包含线状地物本身。

3.2.2.2 特殊情况

(1) 如堤防有缺口、不连续，缺口长度较短时，可参照现状堤防线走向趋势，通过上下游有堤防段平顺连接确定管理范围。当缺口长度较大时要按照无堤防的相关规定划定。

(2) 交通、市政、土地整理等建设对堤身培厚、加宽后有明显堤脚的堤防，管理范围以外堤脚为基准确定，或以堤后排水沟外口确定；交通、市政、土地整理等建设对堤身培厚、加宽后无明显堤脚的堤防，管理范围线划定按《堤防工程设计规范》（GB50286-2013）中的达标堤防断面尺寸确定堤脚范围。

(3) 堤防直接为防洪墙段，根据堤防防洪等级按设计洪水位超高 0.5m 自墙后虚拟堤防断面，确定管理范围。

(4) 对河势不稳、河槽冲淤变化明显、主流摆动的河段，划定管理范围时应考虑河势演变影响，适当留有余地。

(5) 河湖管理范围划界工作政策性很强，依法依规是前提，对于地方出台了地方性规定标准的，按照属地管理原则，可以具体的地方政策法规作为依据，但不能超过或违背相关上级法律法规的标准。

3.3 划定要求

3.3.1 国家法律、法规的要求

《中华人民共和国防洪法》（1997 年 8 月 29 日第八届全国人民代表大会常务委员会第二十七次会议通过，2005 年 4 月 24 日第十二届全国人民代表大会常务委员会第十四次会议第二次修订及施行）、

《中华人民共和国河道管理条例》（1988 年 6 月 3 日国务院第七次常务会议通过，1988 年 6 月 10 日国务院令第 3 号发布，自发布之日起

施行。2017 年 3 月 1 日,《中华人民共和国国务院令》(第 676 号)对第十一条第一款和第二十九条进行了修改。[1]2017 年 10 月 7 日,《中华人民共和国国务院令》(第 687 号)对第十四条第二款进行了修改。)等法律法规、条例办法等已明确河道管理范围。具体如下:

(1)《中华人民共和国防洪法》第二十一条规定:

河道、湖泊管理实行按水系统一管理和分级管理相结合的原则,加强防护,确保畅通。

国家确定的重要江河、湖泊的主要河段,跨省、自治区、直辖市的重要河段、湖泊,省、自治区、直辖市之间的省界河道、湖泊以及国(边)界河道、湖泊,由流域管理机构和江河、湖泊所在地的省、自治区、直辖市人民政府水行政主管部门按照国务院水行政主管部门的划定依法实施管理。其他河道、湖泊,由县级以上地方人民政府水行政主管部门按照国务院水行政主管部门或者国务院水行政主管部门授权的机构的划定依法实施管理。

有堤防的河道、湖泊,其管理范围为两岸堤防之间的水域、沙洲、滩地、行洪区和堤地;无堤防的河道、湖泊、其管理范围为历史最高洪水位或者设计洪水位之间的水域、沙洲、滩地和行洪区。

流域管理机构直接管理的河道、湖泊管理范围,由流域管理机构会同有关县级以上地方人民政府依照前款规定界定;其他河道、湖泊管理范围,由有关县级以上地方人民政府依照前款规定界定。

(2)《中华人民共和国河道管理条例》第三章第二十条规定:

有堤防的河道,其管理范围为两岸堤防之间的水域、沙洲、滩地(包括可耕地)、行洪区,两岸堤防及护堤地。无堤防的河道,其管理范围根据历史最高洪水位或者设计洪水位确定。河道的具体管理范围,由县级以上地方人民政府负责划定。

(3)《堤防工程设计规范》(GB50286-2013)规定,按照堤防工程级别确定,1级堤防护堤地宽度为30-20m,2、3级堤防为20-10m,4、5级堤防为10-5m,大江大河重要堤防、城市防洪堤、重点险工险段的背水测护堤地宽度可根据具体情况调整确定。无堤防的河湖,要根据有关技术规范和水文资料核定历史最高洪水位或设计洪水位。

3.3.2 地方性法规、规章和规范的要求

《云南省防洪条例》(云南省第九届人民代表大会常务委员会第十六次会议于2000年5月26日审议通过)

第十一条规定:

河道、湖泊的管理范围由县级以上人民政府水行政主管部门会同有关部门按下列原则提出方案,并报本级人民政府审批。法律、法规已有规定的,从其规定。

有堤防的河道为两岸堤防之间的水域、沙洲、滩地、行洪区和堤防及护堤地;无堤防的河道为历史最高洪水位或者设计洪水位之间的水域、沙洲、滩地和行洪区。

有堤防的湖泊以堤防护堤地外缘为界,无堤防的湖泊以最高水位为界,包括周边界之内的水域、沙洲、滩地、岛屿、出入湖水道。

护堤地的宽度,为堤防内堤脚线外水平距离5m至100m。

3.4 有堤防河湖管理范围划定

3.4.1 划定方法

(1) 资料整理

根据收集的资料提前做出已建河堤段位置分布图。

(2) 现场调查测绘

对于已修建河堤,满足防洪要求的,现场勘测出堤防背水侧堤脚

线；对于政府已修建河堤但不满足防洪要求的，根据管理需求、现状堤脚线、背水侧护堤地宽度等综合因素等现场判断直接测出管理范围线；对于村民自建河堤、挡墙，多年现状情况均满足防洪要求，测出堤防堤顶中心线。

（3）内业处理

已修建河堤并满足防洪要求的，根据外业测量点连成堤脚线，根据堤防等级，以外延线作为管理范围线；已建河堤但不满足防洪要求的，处理外业打点连成管理范围线；村民自建的河堤、挡墙，直接以外业打点连成线作为管理范围线。

3.4.2 划定成果

根据现场调查统计可知，冈曲两岸共有 15 段堤防工程，总长 29313m。其中左岸河堤有 15133m，右岸河堤有 14180m。

冈曲道两岸多为林地、旱地、房屋建筑，考虑到防护人口和耕地面积都较少的实际情况，根据《防洪标准》（GB50201-2014）的规定，等级为IV级，冈曲防洪标准为 10 年一遇。

管理范围线划定具体成果如下表：

表3.4-1 有河堤段管理范围线划定成果表

岸别	河段编号	类别	河段长度	管理线长度	起点里程	终点里程	河道属性	判断依据
左岸	GQ-Z-10	有河堤段	1255	1268	k15+147	k16+402	农村段	河堤背水侧堤脚线外延 5m
	GQ-Z-11	有河堤段	39	40	k16+402	k16+441	农村段	房屋边角线
	GQ-Z-12	有河堤段	1905	1926	k16+441	k18+346	农村段	河堤背水侧堤脚线外延 5m
	GQ-Z-13	有河堤段	365	389	k18+346	k18+711	农村段	河堤背水侧堤脚线外延 5m 结合耕地地埂
	GQ-Z-14	有河堤段	428	436	k18+711	k19+283	农村段	房屋边角线

岸别	河段编号	类别	河段长度	管理线长度	起点里程	终点里程	河道属性	判断依据
左岸	GQ-Z-15	有河堤段	1931	1945	k19+283	k21+214	农村段	河堤背水侧堤脚线外延 5m
	GQ-Z-16	有河堤段	412	423	k21+214	k21+626	农村段	房屋边角线
	GQ-Z-17	有河堤段	2816	2821	k21+626	k24+442	农村段	河堤背水侧堤脚线外延 5m
	GQ-Z-18	有河堤段	111	113	k24+442	k24+553	农村段	沿河公路边界
	GQ-Z-19	有河堤段	547	547	k24+553	k25+100	农村段	河堤背水侧堤脚线外延 5m 结合耕地地埂
	GQ-Z-21	有河堤段	1499	1503	k26+905	k28+404	农村段	河堤背水侧堤脚线外延 5m 结合耕地地埂
	GQ-Z-22	有河堤段	492	501	k28+404	k28+896	农村段	河堤背水侧堤脚线外延 5m 结合建筑边角线
	GQ-Z-23	有河堤段	192	207	k28+896	k29+088	农村段	耕地地埂
	GQ-Z-24	有河堤段	603	619	k29+088	k29+691	农村段	河堤背水侧堤脚线外延 5m 结合建筑边角线
	GQ-Z-34	有河堤段	648	659	k94+695	k95+343	风景区段	河堤背水侧堤脚线外延 5m
	GQ-Z-36	有河堤段	301	321	k96+341	k96+642	风景区段	建筑边角线
	GQ-Z-41	有河堤段	389	403	k103+818	k104+207	山区段	河堤背水侧堤脚线外延 5m
	GQ-Z-43	有河堤段	604	604	k104+806	k105+410	农村段	河堤背水侧堤脚线外延 5m 结合建筑边角线、公路边界
	GQ-Z-45	有河堤段	298	304	k106+254	k106+552	农村段	河堤背水侧堤脚线外延 5m
	GQ-Z-53	有河堤段	205	205	k109+307	k109+512	农村段	河堤背水侧堤脚线外延 5m
	GQ-Z-60	有河堤段	93	99	k113+425	k113+518	农村段	河堤背水侧堤脚线外延 5m
右岸	GQ-Y-12	有河堤段	959	994	k15+337	k16+296	农村段	河堤背水侧堤脚线外延 5m 结合公路边界
	GQ-Y-13	有河堤段	1178	1193	k16+296	k17+474	农村段	河堤背水侧堤脚线外延 5m

岸别	河段编号	类别	河段长度	管理线长度	起点里程	终点里程	河道属性	判断依据
右岸	GQ-Y-15	有河堤段	5854	5983	k17+666	k23+520	农村段	河堤背水侧堤脚线外延 5m 结合公路边界、耕地地埂房屋边角线
	GQ-Y-17	有河堤段	2297	2305	k24+442	k26+739	农村段	河堤背水侧堤脚线外延 5m 结合耕地地埂
	GQ-Y-18	有河堤段	1982	1982	k26+739	k28+721	农村段	河堤背水侧堤脚线外延 5m 结合建筑边角线
	GQ-Y-19	有河堤段	970	982	k28+721	k29+691	农村段	河堤背水侧堤脚线外延 5m 结合公路边界
	GQ-Y-22	有河堤段	169	169	k30+655	k30+824	农村段	村民自建堤防，河堤背水侧堤脚线外延 5m
	GQ-Y-50	有河堤段	648	652	k94+695	k95+343	风景区段	河堤背水侧堤脚线外延 5m

3.5 无堤防河湖管理范围划定

3.5.1 划定方法

根据《云南省河湖管理范围划定工作要求》，管理要求较高的无堤防河道一般位于平坝区及部分山区，这些河段人类活动较频繁，河道执法管理矛盾较多。对该类无堤防的河道段，如有经批复的河道治理规划，按规划设计断面确定的堤脚线为基准线，根据堤防等级以护堤地边界线作为河道管理范围划定依据；如无治理规划，应根据管理要求、建国以来的历史最高洪水位或设计洪水位综合确定管理范围线。

管理要求较低的无堤防河道绝大部分位于山区，应根据管理要求、建国以来的历史最高洪水位或设计洪水位综合确定管理范围线。设计洪水位可利用调查洪水位得到：对于无法开展洪水调查工作的河段，

可根据河道实际情况，采用常年洪水位结合管理要求综合确定。

冈曲无堤防河段大部分位于山区，河道两岸基本为耕地及少部分村庄，经查阅及咨询水行政主管部门无堤防河段未经批复的河道治理规划，该河段的管理范围划定应根据管理要求、建国以来的历史最高洪水位或设计洪水位综合确定管理范围线。

对于冈曲无堤防河段，根据现场情况和向居民的询问方式，判断出历史最高洪水位，测绘直接打出管理范围线拐点坐标；无法开展洪水调查，则根据常年洪水位和已收集的地形图结合管理需求等因素划定河道管理范围。

3.5.2 划定成果

香格里拉市冈曲无河堤段，主要分为管理要求较低的山区型河段和管理要求较高的农村段段河流。管理要求较低的山区段河流，地处偏远，交通不便，现场难以到达，测绘难度较大。故根据常年洪水位加一定超高作为管理范围线。管理要求较高的河段一般位于人口较聚集的农村段、城镇段河流，执法难度较大，一般采用历史最高洪水位线作为管理范围线。

管理范围线具体划定成果见下表：

表3.5-2 无河堤段河流管理范围线划定成果表

岸别	河段编号	河段长度 (m)	管理线长度 (m)	起点里程	终点里程	河道属性	判断依据
左岸	GQ-Z-1	4518	4529	k0+000	k4+518	山区段	常年洪痕加 0.5m 超高
	GQ-Z-2	284	284	k4+518	k4+802	山区段	沿河公路边界
	GQ-Z-3	1443	1459	k4+802	k6+245	山区段	常年洪痕加 0.5m 超高
	GQ-Z-4	1557	1568	k6+245	k7+802	山区段	沿河公路边界
	GQ-Z-5	669	673	k7+802	k8+471	山区段	常年洪痕加 0.5m 超高
	GQ-Z-6	2531	2541	k8+471	k11+002	山区段	沿河公路边界

岸别	河段编号	河段长度 (m)	管理线长度 (m)	起点里程	终点里程	河道属性	判断依据
左岸	GQ-Z-7	2449	2456	k11+002	k13+451	山区段	常年洪痕加 0.5m 超高结合道路综合考虑
	GQ-Z-8	1551	1562	k13+451	k15+002	山区段	常年洪痕加 0.5m 超高
	GQ-Z-9	145	145	k15+002	k15+147	农村段	耕地地埂
	GQ-Z-20	1805	1805	k25+100	k26+905	农村段	常年洪痕加 0.5m 超高
	GQ-Z-25	592	599	k29+691	k30+283	农村段	常年洪痕加 0.5m 超高
	GQ-Z-26	182	194	k30+283	k30+465	农村段	耕地地埂
	GQ-Z-27	12087	12098	k30+465	k42+552	山区段	常年洪痕加 0.5m 超高
	GQ-Z-28	493	504	k42+552	k43+045	农村段	耕地地埂
	GQ-Z-29	25800	25893	k43+045	k68+845	山区段	常年洪痕加 0.5m 超高
	GQ-Z-30	1170	1179	k68+845	k70+015	山区段	取水坝设计洪水 水位
	GQ-Z-31	499	516	k70+015	k70+514	山区段	历史最高洪水位
	GQ-Z-32	925	933	k70+514	k71+439	山区段	沿河公路边界
	GQ-Z-33	23256	23268	k71+439	k94+695	山区段	常年洪痕加 0.5m 超高
	GQ-Z-35	998	1006	k95+343	k96+341	风景区段	历史最高洪水位
	GQ-Z-37	348	351	k96+642	k96+990	风景区段	耕地地埂
	GQ-Z-38	243	243	k96+990	k97+233	农村段	沿河公路边界
	GQ-Z-39	237	248	k97+233	k97+470	农村段	耕地地埂
	GQ-Z-40	6492	6358	k97+470	k103+818	山区段	常年洪痕加 0.5m 超高
	GQ-Z-42	599	610	k104+207	k104+806	山区段	沿河公路边界
	GQ-Z-44	844	853	k105+410	k106+254	山区段	沿河公路边界
	GQ-Z-46	614	614	k106+552	k107+166	山区段	沿河公路边界
	GQ-Z-47	53	53	k107+166	k107+219	山区段	沿河建筑物边角 线
	GQ-Z-48	135	135	k107+219	k107+354	山区段	沿河公路边界
	GQ-Z-49	35	35	k107+354	k107+389	山区段	沿河建筑物边角 线
	GQ-Z-50	583	594	k107+389	k107+972	山区段	沿河公路边界
	GQ-Z-51	58	58	k107+972	k108+030	山区段	沿河建筑物边角 线
	GQ-Z-52	1277	1279	k108+030	k109+307	山区段	常年洪痕加 0.5m 超高
	GQ-Z-54	1078	1088	k109+512	k110+590	农村段	常年洪痕加 0.5m 超高结合沿河公 路边界
	GQ-Z-55	107	107	k110+590	k110+697	农村段	建筑边角线

岸别	河段编号	河段长度 (m)	管理线长度 (m)	起点里程	终点里程	河道属性	判断依据
左岸	GQ-Z-56	1587	1595	k110+697	k112+284	农村段	常年洪痕加 0.5m 超高
	GQ-Z-57	743	746	k112+284	k113+027	农村段	建筑边角线
	GQ-Z-58	215	215	k113+027	k113+242	农村段	沿河公路边界
	GQ-Z-59	183	183	k113+242	k113+425	农村段	耕地地埂、房屋 边角线
	GQ-Z-61	89	92	k113+518	k113+607	农村段	沿河公路边界
	GQ-Z-62	761	783	k113+607	k114+368	山区段	常年洪痕加 0.5m 超高
右岸	GQ-Y-1	4802	4816	k0+000	k4+802	山区段	常年洪痕加 0.5m 超高
	GQ-Y-2	1443	1458	k4+802	k6+245	山区段	常年洪痕加 0.5m 超高结合公路边 界
	GQ-Y-3	1557	1568	k6+245	k7+802	山区段	常年洪痕加 0.5m 超高
	GQ-Y-4	669	669	k7+802	k8+471	山区段	沿河公路边界
	GQ-Y-5	2531	2539	k8+471	k11+002	山区段	常年洪痕加 0.5m 超高
	GQ-Y-6	868	872	k11+002	k11+870	山区段	公路边界
	GQ-Y-7	1437	1446	k11+870	k13+307	山区段	常年洪痕加 0.5m 超高
	GQ-Y-8	993	1006	k13+307	k14+300	山区段	常年洪痕加 0.5m 超高结合公路边 界
	GQ-Y-9	234	234	k14+300	k14+534	山区段	耕地地埂
	GQ-Y-10	468	476	k14+534	k15+002	山区段	沿河公路边界
	GQ-Y-11	335	346	k15+002	k15+337	农村段	沿河土路边界
	GQ-Y-14	192	204	k17+474	k17+666	农村段	常年洪痕加 0.5m 超高结合公路边 界
	GQ-Y-16	922	934	k23+520	k24+442	山区段	常年洪痕加 0.5m 超高
	GQ-Y-20	416	423	k29+691	k30+107	农村段	沿河公路边界
	GQ-Y-21	548	555	k30+107	k30+655	农村段	常年洪痕加 0.5m 超高
	GQ-Y-23	148	148	k30+824	k30+972	农村段	常年洪痕加 0.5m 超高
	GQ-Y-24	419	419	k30+972	k31+391	农村段	耕地地埂
	GQ-Y-25	184	184	k31+391	k31+575	农村段	常年洪痕加 0.5m 超高
	GQ-Y-26	64	64	k31+575	k31+639	农村段	耕地地埂
	GQ-Y-27	92	104	k31+639	k31+731	农村段	常年洪痕加 0.5m 超高

岸别	河段编号	河段长度 (m)	管理线长度 (m)	起点里程	终点里程	河道属性	判断依据
右岸	GQ-Y-28	466	475	k31+731	k32+197	农村段	常年洪痕加 0.5m 超高结合沿河建筑边角线
	GQ-Y-29	4464	4478	k32+197	k36+664	山区段	常年洪痕加 0.5m 超高结合沿河公路边线
	GQ-Y-31	3495	3507	k36+787	k40+282	农村段	常年洪痕加 0.5m 超高结合沿河公路边线
	GQ-Y-32	201	211	k40+282	k40+483	农村段	耕地地埂
	GQ-Y-33	587	597	k40+483	k41+070	农村段	常年洪痕加 0.5m 超高
	GQ-Y-34	172	178	k41+070	k41+242	农村段	耕地地埂
	GQ-Y-35	525	529	k41+242	k41+767	农村段	常年洪痕加 0.5m 超高
	GQ-Y-36	582	589	k41+767	k42+349	农村段	常年洪痕加 0.5m 超高结合沿河公路边线
	GQ-Y-37	203	203	k42+349	k42+552	农村段	耕地地埂
	GQ-Y-38	859	867	k42+552	k43+411	山区段	常年洪痕加 0.5m 超高
	GQ-Y-39	5196	5232	k43+411	k48+607	山区段	常年洪痕加 0.5m 超高结合沿河公路边线
	GQ-Y-40	422	431	k48+607	k49+029	农村段	常年洪痕加 0.5m 超高结合耕地地埂
	GQ-Y-41	19816	19991	k49+029	k68+845	山区段	常年洪痕加 0.5m 超高
	GQ-Y-42	1170	1188	k68+845	k70+015		取水坝设计洪水水位
	GQ-Y-43	1423	1433	k70+015	k71+438	山区段	历史最高洪水水位
	GQ-Y-44	6583	6899	k71+438	k78+021	山区段	常年洪痕加 0.5m 超高结合沿河公路边线
	GQ-Y-45	110	114	k78+021	k78+131	山区段	沿河建筑物边角线
	GQ-Y-46	11561	11601	k78+131	k89+692	山区段	常年洪痕加 0.5m 超高
	GQ-Y-47	3844	3854	k89+692	k93+536	山区段	常年洪痕加 0.5m 超高结合沿河公路边线
	GQ-Y-48	670	670	k93+536	k94+206	农村段	耕地地埂
	GQ-Y-49	489	493	k94+206	k94+695	景区段	常年洪痕加 0.5m 超高结合沿河公路边线

岸别	河段编号	河段长度 (m)	管理线长度 (m)	起点里程	终点里程	河道属性	判断依据
右岸	GQ-Y-51	173	178	k95+343	k95+516	山区段	常年洪痕加 0.5m 超高
	GQ-Y-52	86	86	k95+516	k95+602	山区段	沿河建筑物边角 线
	GQ-Y-53	375	384	k95+602	k95+977	山区段	常年洪痕加 0.5m 超高结合沿河公 路边线
	GQ-Y-54	665	669	k95+977	k96+642	农村段	常年洪痕加 0.5m 超高结合沿河建 筑物边角线
	GQ-Y-55	221	229	k96+642	k96+863	农村段	沿河公路边线
	GQ-Y-56	313	319	k96+863	k97+176	农村段	耕地地埂
	GQ-Y-57	2196	2235	k97+176	k99+372	农村段	常年洪痕加 0.5m 超高结合沿河公 路边线

4 桩牌设置及安装

4.1 桩牌设置

4.1.1 设置要求

(1) 河道管理线桩（牌）设置：

1) 城市（镇）规划区桩（牌）间距不大于 500m。

2) 非城市（镇）规划区桩（牌）间距不大于 1Km。

3) 在下列情况应增设桩（牌）：重要下河通道（车行通道）重要码头、桥梁、取水口、电站等涉河设施处；河道拐弯（角度小于 120 度）处；水事纠纷和水事案件易发地段或行政界。

4) 在河道无生产、生活人类活动的陡崖、荒山、森林等河段，可根据实际情况加大间距。

(2) 告示牌设置

城市规划区不少于 3 处，城镇规划区不少于 1 处。在下列情况应设置：

1) 穿越城镇规划区上、下游；

2) 重要下河通道（车行通道）；

3) 人口密集或人流聚集地点河岸。

(3) 主城区及个别区县局部不满足城市防洪标准的提防河段，管理线桩（牌）不适宜设置在河道管理线应有高程的，可设置在现有堤防上，并结合“防汛五线”划定，在管理线桩（牌）对应上、下方的固定建筑物及构筑物上，根据需要，标出 100 年一遇、50 年一遇、20 年一遇、10 年一遇、5 年一遇洪水位线，或与警戒水位线、保证水位线混合标出，形成立体的特征水位。同时，在管理线桩（牌）附近设置的政府告示牌中，用文字说明河道管理线和当地防洪标准水位线

高出管理线（牌）或告示牌的高度。

4.1.2 冈曲桩牌设置

桩牌设置依据具体需要，从设定的控制点中挑选部分设置界桩，以满足管理需求。

4.2 桩牌制作安装

4.2.1 管理线桩（牌）

（1）管理线桩

1）制作规格：形状为长方形柱体，四角切除校角，切除棱角边长 30mm。高度 600mm，横截面长 250mm×宽 200mm，预留 700mm 四根 $\Phi 12$ 埋设钢筋。在向、背河面做凹形字，字体为隶书，从上至下分别刻注水利标志（蓝色）、xx 河名（红色）、管理线（蓝色）、桩点编号字样（红色），编号为阿拉伯数字。

2）制作材料：钢筋混凝土预制、青石料或大理石，混凝土安装时现浇（混凝土标号不低于 C20）。

3）埋设要求：地面以下 700mm，地上露出 600mm，周围泥土填筑密实。

（2）管理线牌

1）制作规格：横截面形状为正方形，长 500mm×宽 400mm。立面做凹形字，字体为隶书，从上至下分别刻注水利标志（蓝色）、**河（河名（红色）、管理线（蓝色）、桩点编号字样（红色）、编号为阿拉伯数字。

2）制作材料：钢筋混凝土预制、青石料或大理石，混凝土标号不低于 TC20。

3）安装要求：按嵌入式、墅挂式、斜式。

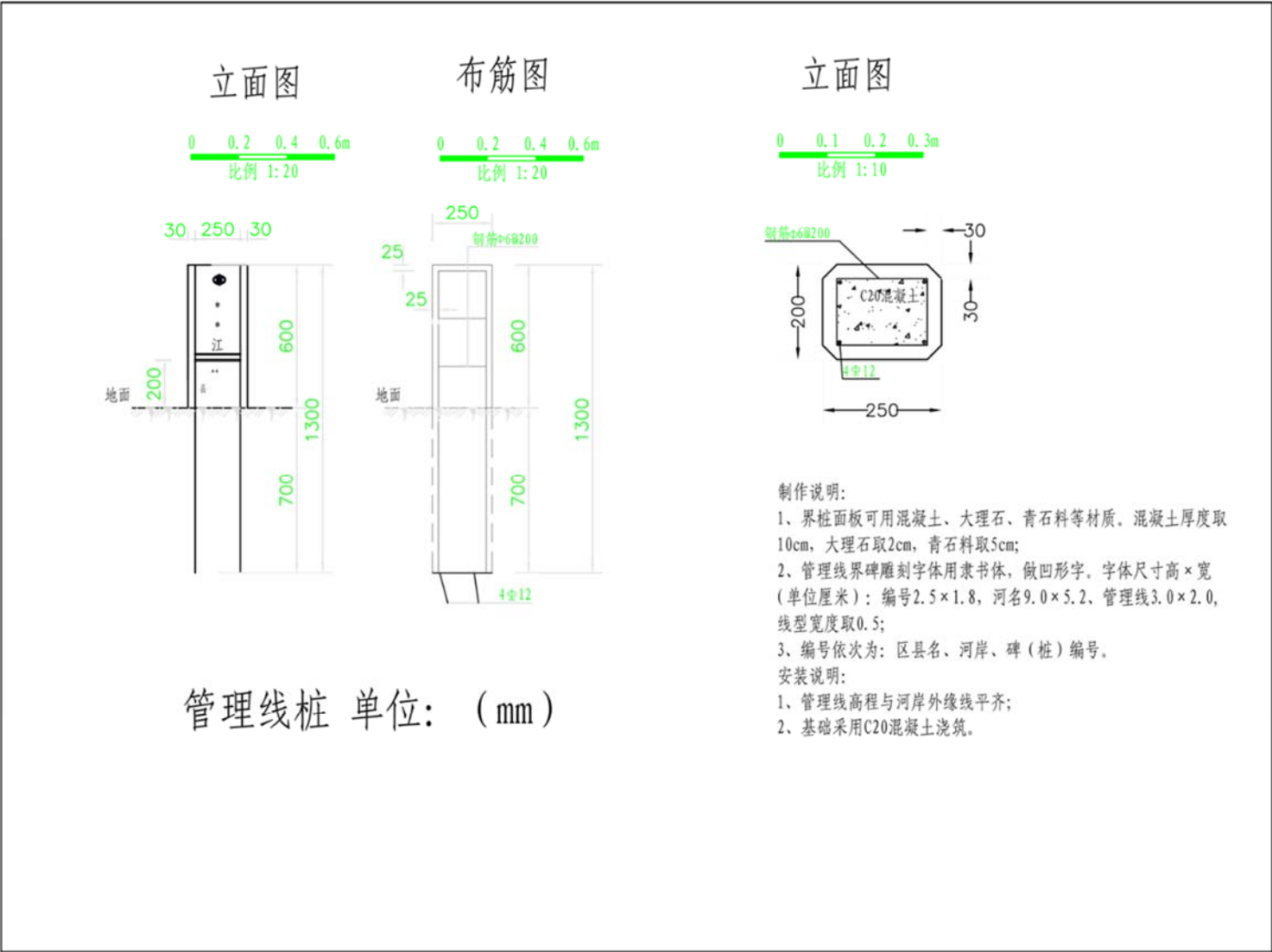


图 4.2-1 河道管理线桩制作安装标准图

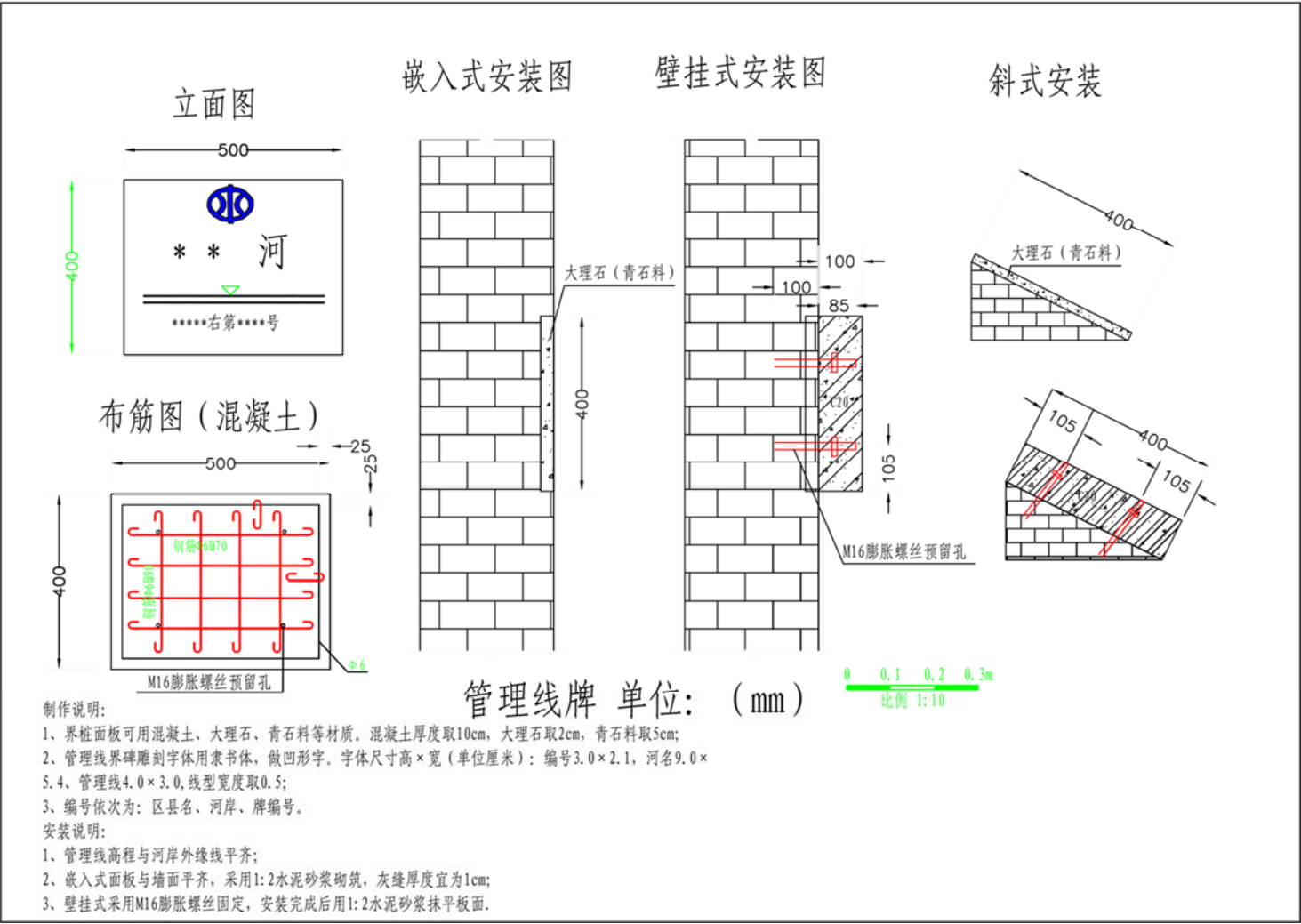


图 4.2-2 河道管理线牌制作安装标准图

4.2.2 告示牌

①制作规格：告示牌总宽 1600mm，高 2300mm（地面以上），其中面板尺寸 1500mm×1000mm（宽×高）。告示牌正面标书政府告示，反面为有关水法律法规宣传标语（蓝底白字）。具体见右图 4.3-3。

②制作材料：采用 $\phi 50$ 不锈钢管或热镀管制作支架，面板采用铝反光面板制作。

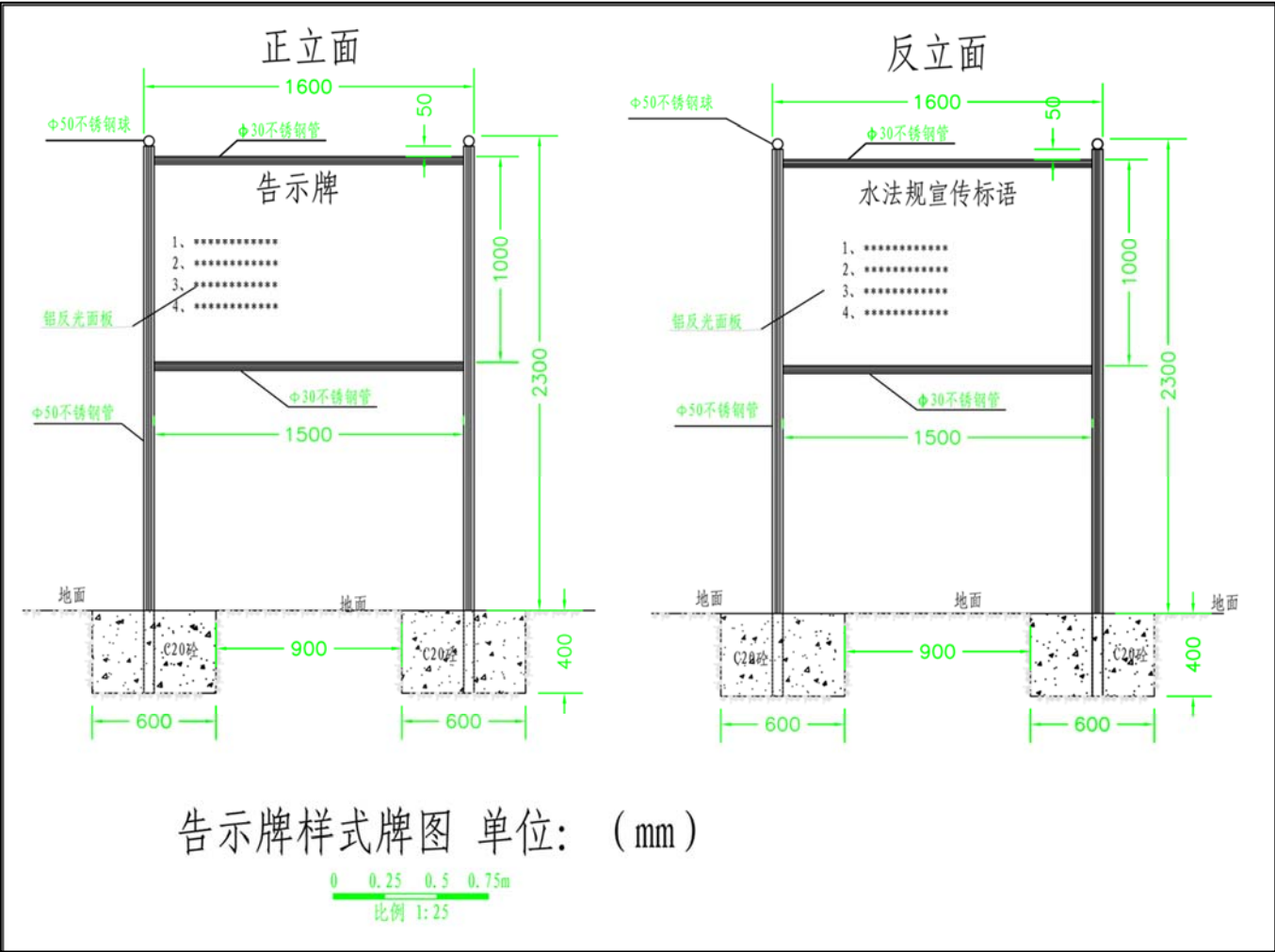


图 4.2-3 告示牌制作安装标准图

1 正面

告示牌

XXX（河流名称）XX 公里河段（上起（小地名），下止 XXX（小地名））的河道管理范围划界工作，已经 XX 区（县）政府批准实施完成。根据《中华人民共和国防洪法》、《XXX 河道管理条例》等法律法规的规定现公告如下：

1、禁止在河道管理范围内建设妨碍行洪的建（构）筑物、乱倾乱倒、非法采砂取石和从事其他妨碍河道行生产经营活动；

2、禁止损毁水工程建筑物、划界管理线桩（牌）；

3、在河道管理范围内，修建各类跨河、穿河、穿堤、临河建（构）筑物，采砂取石和从事生产经营活动的，必须报经河道主管机关批准；

4、XXXXXXXXXX；

5、XXXXXXXXXX；

6、任何单位和个人都有保护河道安全和参加防汛抢险的义务。

对违反以上法律法规行为者，必须依法严肃处理，情节严重构成犯罪的，将移送司法机关追究刑事责任。举报电话： XXXXXXXX 区县水务局值班电话）。

区 X 区（县）人民政府

XXX 年 X 月

2 反面

水法规宣传标语

1、保护河道，人人有责。

2、加强河道管护，创造优美和谐的人居环境。

3、全民共同行动起来，让河岸更绿、水更清、流更畅。

4、服从防汛指挥，确保国家和人民生命财产安全。

5、XXXXXXXXXX。

6、XXXXXXXXXX。

7、自觉遵守河道管理法律法规，违法必究。

图 4.2-4 告示牌

4.2.3 桩牌安装

(1) 管理线界桩

埋设要求：地面以下 600mm，地上露出 400mm，下设 50mmC10 混凝土垫层，回填时先回填 C10 混凝土 300mm，再回填土 250mm，保证填筑密实。界桩埋设时，“严禁移动”面应背向河道（湖泊、水库、水利工程），并与河道岸线平行。界桩垂直方向上偏斜不应超过 5° ；水平方向上与河道岸线夹角偏斜不应超过 15° 。

(2) 管理线界牌

安装要求：按嵌入式、壁挂式、斜式。界牌安装时应基本面向河道，且处于醒目位置。其中，嵌入式界牌和壁挂式界牌，垂直方向上偏斜不应超过 5° ；水平方向上与河道岸线夹角偏斜不应超过 45° ；斜式界牌，埋设时其与地面约 30° 夹角，低侧距地面约 20mm，高侧距地面约 220mm。

(3) 简易管理线界牌

安装要求：壁挂式。界牌应基本面向河道，且处于醒目位置。

(4) 告示牌

埋设要求：告示牌立柱管埋入地下 400mm，四周浇筑 600×600 mm 的 C20 砼底座固定。垂直方向上偏斜不应超过 5° ；水平方向上与河道岸线夹角偏斜不应超过 15° 。

4.3 桩牌移交

每座桩(牌)埋设完成后，以数码相机距界桩 3 至 5m 拍摄桩(牌)体正面照，与其坐标表对应，以便存档，并根据管理范围线绘制地形图及时绘制界桩位置略图，标明地理名称，形成界桩身份证，最终将相关资料交由水行政主管部门。

5 划定存在问题分析

5.1 存在问题

由于未划定管理范围，不便于河道和堤防工程管理，尤其在堤防工程进行续建、扩建、除险加固等需要征用土地，影响工程立项和工程建设。划界工作中存在的问题主要有：

（1）涉及部门多，协调难度大。

划界确权工作涉及自然资源、农业农村、林业和草原等多部门及广大群众利益，协调工作量大面广，困难较多。

（2）历史遗留问题多，处理难度大。

长期以来受河道管理体制不完善、管理权属不清影响，现有很多河道管理范围土地被村民侵占问题较为突出，特别是多年不流水的干涸河道，被周边居民、村民侵占盖房、耕种等情况十分严重。

（3）河道权属法规宣传工作不到位。

大多群众对河道管理和保护范围的认知很少，前期宣传工作不到位，挤占河道、与河争地情况多有发生。

5.2 建议

（1）加强组织领导。县人民政府对所辖区域库区岸线的保护和利用管理承担主体责任，应加强日常巡查和现场监管。县级人民政府应建立水利牵头、部门配合的工作机制，进一步细化责任、明确分工，严格考核和责任追究。

（2）坚持权责清晰的原则。依法依规划定范围界线，明确各项权利归属关系和权责。

（3）推动公众参与。各地各部门要广泛宣传河道管理保护范围的法律、法规和相关规划。开展河道管理保护范围保护宣传教育，积极营造社会各界共同关心、支持、参与和监督岸线管理保护的良好氛围。

6 河道管理范围的管理要求

6.1 执行文件

河道管理范围的管理要求执行《中华人民共和国水法》、《中华人民共和国河道管理条例》中的相关条款。

6.2 相关条款

(1) 《中华人民共和国水法》有关规定

第三十七条 禁止在江河、湖泊、水库、运河、渠道内弃置、堆放阻碍行洪的物体和种植阻碍行洪的林木及高秆作物。

禁止在河道管理范围内建设妨碍行洪的建筑物、构筑物以及从事影响河势稳定、危害河岸堤防安全和其他妨碍河道行洪的活动。

第三十八条 在河道管理范围内建设桥梁、码头和其他拦河、跨河、临河建筑物、构筑物，铺设跨河管道、电缆，应当符合国家规定的防洪标准和其他有关的技术要求，工程建设方案应当依照防洪法的有关规定报经有关水行政主管部门审查同意。

因建设前款工程设施，需要扩建、改建、拆除或者损坏原有水工程设施的，建设单位应当负担扩建、改建的费用和损失补偿。但是，原有工程设施属于违法工程的除外。

第三十九条 国家实行河道采砂许可制度。河道采砂许可制度实施办法，由国务院规定。

在河道管理范围内采砂，影响河势稳定或者危及堤防安全的，有关县级以上人民政府水行政主管部门应当划定禁采区和规定禁采期，并予以公告。

第六十五条 在河道管理范围内建设妨碍行洪的建筑物、构筑物，或者从事影响河势稳定、危害河岸堤防安全和其他妨碍河道行洪的活动的，由县级以上人民政府水行政主管部门或者流域管理机构依据职

权，责令停止违法行为，限期拆除违法建筑物、构筑物，恢复原状；逾期不拆除、不恢复原状的，强行拆除，所需费用由违法单位或者个人负担，并处一万元以上十万元以下的罚款。

未经水行政主管部门或者流域管理机构同意，擅自修建水工程，或者建设桥梁、码头和其他拦河、跨河、临河建筑物、构筑物，铺设跨河管道、电缆，且防洪法未作规定的，由县级以上人民政府水行政主管部门或者流域管理机构依据职权，责令停止违法行为，限期补办有关手续；逾期不补办或者补办未被批准的，责令限期拆除违法建筑物、构筑物；逾期不拆除的，强行拆除，所需费用由违法单位或者个人负担，并处一万元以上十万元以下的罚款。

虽经水行政主管部门或者流域管理机构同意，但未按照要求修建前款所列工程设施的，由县级以上人民政府水行政主管部门或者流域管理机构依据职权，责令限期改正，按照情节轻重，处一万元以上十万元以下的罚款。

（2）《中华人民共和国河道管理条例》相关规定

第二十条 有堤防的河道，其管理范围为两岸堤防之间的水域、沙洲、滩地（包括可耕地）、行洪区，两岸堤防及护堤地。

无堤防的河道，其管理范围根据历史最高洪水位或者设计洪水位确定。

河道的具体管理范围，由县级以上地方人民政府负责划定。

第二十一条 在河道管理范围内，水域和土地的利用应当符合江河行洪、输水和航运的要求；滩地的利用，应当由河道主管机关会同土地管理等有关部门制定规划，报县级以上地方人民政府批准后实施。

第二十四条 在河道管理范围内，禁止修建围堤、阻水渠道、阻水道路；种植高杆农作物、芦苇、杞柳、荻柴和树木（堤防防护林除

外);设置拦河渔具;弃置矿渣、石渣、煤灰、泥土、垃圾等。

在堤防和护堤地,禁止建房、放牧、开渠、打井、挖窖、葬坟、晒粮、存放物料、开采地下资源、进行考古发掘以及开展集市贸易活动。

第二十五条 在河道管理范围内进行下列活动,必须报经河道主管机关批准;涉及其他部门的,由河道主管机关会同有关部门批准:

- (一)采砂、取土、淘金、弃置砂石或者淤泥;
- (二)爆破、钻探、挖筑鱼塘;
- (三)在河道滩地存放物料、修建厂房或者其他建筑设施;
- (四)在河道滩地开采地下资源及进行考古发掘。

第二十六条 根据堤防的重要程度、堤基土质条件等,河道主管机关报经县级以上人民政府批准,可以在河道管理范围的相连地域划定堤防安全保护区。在堤防安全保护区内,禁止进行打井、钻探、爆破、挖筑鱼塘、采石、取土等危害堤防安全的活动。

第三十条 护堤护岸林木,由河道管理单位组织营造和管理,其他任何单位和个人不得侵占、砍伐或者破坏。

河道管理单位对护堤护岸林木进行抚育和更新性质的采伐及用于防汛抢险的采伐,根据国家有关规定免交育林基金。

第三十二条 山区河道有山体滑坡、崩岸、泥石流等自然灾害的河段,河道主管机关应当会同地质、交通等部门加强监测。在上述河段,禁止从事开山采石、采矿、开荒等危及山体稳定的活动。

第三十三条 在河道中流放竹木,不得影响行洪、航运和水工程安全,并服从当地河道主管机关的安全管理。

在汛期,河道主管机关有权对河道上的竹木和其他漂流物进行紧急处置。

第三十四条 向河道、湖泊排污的排污口的设置和扩大，排污单位在向环境保护部门申报之前，应当征得河道主管机关的同意。

第三十五条 在河道管理范围内，禁止堆放、倾倒、掩埋、排放污染水体的物体。禁止在河道内清洗装贮过油类或者有毒污染物的车辆、容器。

河道主管机关应当开展河道水质监测工作，协同环境保护部门对水污染防治实施监督管理。

第三十六条 对河道管理范围内的阻水障碍物，按照“谁设障，谁清除”的原则，由河道主管机关提出清障计划和实施方案，由防汛指挥部责令设障者在规定的期限内清除。逾期不清除的，由防汛指挥部组织强行清除，并由设障者负担全部清障费用。

第三十七条 对壅水、阻水严重的桥梁、引道、码头和其他跨河工程设施，根据国家规定的防洪标准，由河道主管机关提出意见并报经人民政府批准，责成原建设单位在规定的期限内改建或者拆除。汛期影响防洪安全的，必须服从防汛指挥部的紧急处理决定。

第四十条 在河道管理范围内采砂、取土、淘金，必须按照经批准的范围和作业方式进行，并向河道主管机关缴纳管理费。收费的标准和计收办法由国务院水利行政主管部门会同国务院财政部门制定。

第四十一条 任何单位和个人，凡对堤防、护岸和其他水工程设施造成损坏或者造成河道淤积的，由责任者负责修复、清淤或者承担维修费用。

第四十二条 河道主管机关收取的各项费用，用于河道堤防工程的建设、管理、维修和设施的更新改造。结余资金可以连年结转使用，任何部门不得截取或者挪用。

第四十三条 河道两岸的城镇和农村，当地县级以上人民政府可以在汛期组织堤防保护区域内的单位和个人义务出工，对河道堤防工程进行维修和加固。

第四十四条 违反本条例规定，有下列行为之一的，县级以上地方人民政府河道主管机关除责令其纠正违法行为、采取补救措施外，可以并处警告、罚款、没收违法所得；对有关责任人员，由其所在单位或者上级主管机关给予行政处分；构成犯罪的，依法追究刑事责任：

（一）在河道管理范围内弃置、堆放阻碍行洪物体的；种植阻碍行洪的林木或者高杆植物的；修建围堤、阻水渠道、阻水道路的；

（二）在堤防、护堤地建房、放牧、开渠、打井、挖窖、葬坟、晒粮、存放物料、开采地下资源、进行考古发掘以及开展集市贸易活动的；

（三）未经批准或者不按照国家规定的防洪标准、工程安全标准整治河道或者修建水工程建筑物和其他设施的；

（四）未经批准或者不按照河道主管机关的规定在河道管理范围内采砂、取土、淘金、弃置砂石或者淤泥、爆破、钻探、挖筑鱼塘的；

（五）未经批准在河道滩地存放物料、修建厂房或者其他建筑设施，以及开采地下资源或者进行考古发掘的；

（六）违反本条例第二十七条的规定，围垦湖泊、河流的；

（七）擅自砍伐护堤护岸林木的；

（八）汛期违反防汛指挥部的规定或者指令的。

第四十五条 违反本条例规定，有下列行为之一的，县级以上地方人民政府河道主管机关除责令其纠正违法行为、赔偿损失、采取补救措施外，可以并处警告、罚款；应当给予治安管理处罚的，按照《中华人民共和国治安管理处罚法》的规定处罚；构成犯罪的，依法追究

刑事责任：

（一）损毁堤防、护岸、闸坝、水工程建筑物，损毁防汛设施、水文监测和测量设施、河岸地质监测设施以及通信照明等设施；

（二）在堤防安全保护区内进行打井、钻探、爆破、挖筑鱼塘、采石、取土等危害堤防安全的活动的；

（三）非管理人员操作河道上的涵闸闸门或者干扰河道管理单位正常工作的。

第四十六条 当事人对行政处罚决定不服的，可以在接到处罚通知之日起十五日内，向作出处罚决定的机关的上一级机关申请复议，对复议决定不服的，可以在接到复议决定之日起十五日内，向人民法院起诉。当事人也可以在接到处罚通知之日起十五日内，直接向人民法院起诉。当事人逾期不申请复议或者不向人民法院起诉又不履行处罚决定的，由作出处罚决定的机关申请人民法院强制执行。对治安管理处罚不服的，按照《中华人民共和国治安管理处罚法》的规定办理。

第四十八条 河道主管机关的工作人员以及河道监理人员玩忽职守、滥用职权、徇私舞弊的，由其所在单位或者上级主管机关给予行政处分；对公共财产、国家和人民利益造成重大损失的，依法追究刑事责任。

7 结论

我公司按合同约定圆满完成了香格里拉市冈曲 2019 年河道管理范围划界工作。

（1）河道管理范围乡镇规划区按 10 年一遇洪水标准确定，符合《云南省河湖管理范围划定工作要求》。

（2）划界测量采用仪器设备精良先进，测绘方法和精度满足测量规范和制图标准的要求，测绘成果准确可靠、图面清晰明了。

（3）划界报告编制格式规范，内容全面详实；附图、附表齐全，格式规范，表达清楚。

（4）本划界成果经验收合格并经香格里拉市人民政府批准后，可作为水行政主管部门开展河道管理的依据。

附表

附表 1 河道管理范围划界成果表

(长度单位 m)

岸别	河段编号	类别	河段长度	管理线长度	起点里程	终点里程	河道属性	判断依据	备注
左岸	GQ-Z-1	无堤防段	4518	4529	k0+000	k4+518	山区段	常年洪痕加 0.5m 超高	
	GQ-Z-2	无堤防段	284	284	k4+518	k4+802	山区段	沿河公路边界	
	GQ-Z-3	无堤防段	1443	1459	k4+802	k6+245	山区段	常年洪痕加 0.5m 超高	
	GQ-Z-4	无堤防段	1557	1568	k6+245	k7+802	山区段	沿河公路边界	
	GQ-Z-5	无堤防段	669	673	k7+802	k8+471	山区段	常年洪痕加 0.5m 超高	
	GQ-Z-6	无堤防段	2531	2541	k8+471	k11+002	山区段	沿河公路边界	
	GQ-Z-7	无堤防段	2449	2456	k11+002	k13+451	山区段	常年洪痕加 0.5m 超高结合道路综合考虑	
	GQ-Z-8	无堤防段	1551	1562	k13+451	k15+002	山区段	常年洪痕加 0.5m 超高	
	GQ-Z-9	无堤防段	145	145	k15+002	k15+147	农村段	耕地地埂	
	GQ-Z-10	有河堤段	1255	1268	k15+147	k16+402	农村段	河堤背水侧堤脚线外延 5m	
	GQ-Z-11	有河堤段	39	40	k16+402	k16+441	农村段	房屋边角线	
	GQ-Z-12	有河堤段	1905	1926	k16+441	k18+346	农村段	河堤背水侧堤脚线外延 5m	
	GQ-Z-13	有河堤段	365	389	k18+346	k18+711	农村段	河堤背水侧堤脚线外延 5m 结合耕地地埂	
	GQ-Z-14	有河堤段	428	436	k18+711	k19+283	农村段	房屋边角线	
	GQ-Z-15	有河堤段	1931	1945	k19+283	k21+214	农村段	河堤背水侧堤脚线外延 5m	
	GQ-Z-16	有河堤段	412	423	k21+214	k21+626	农村段	房屋边角线	
	GQ-Z-17	有河堤段	2816	2821	k21+626	k24+442	农村段	河堤背水侧堤脚线外延 5m	
	GQ-Z-18	有河堤段	111	113	k24+442	k24+553	农村段	沿河公路边界	
	GQ-Z-19	有河堤段	547	547	k24+553	k25+100	农村段	河堤背水侧堤脚线外延 5m 结合耕地地埂	

岸别	河段编号	类别	河段长度	管理线长度	起点里程	终点里程	河道属性	判断依据	备注
左岸	GQ-Z-20	无堤防段	1805	1805	k25+100	k26+905	农村段	常年洪痕加 0.5m 超高	
	GQ-Z-21	有河堤段	1499	1503	k26+905	k28+404	农村段	河堤背水侧堤脚线外延 5m 结合耕地地埂	
	GQ-Z-22	有河堤段	492	501	k28+404	k28+896	农村段	河堤背水侧堤脚线外延 5m 结合建筑边角线	
	GQ-Z-23	有河堤段	192	207	k28+896	k29+088	农村段	耕地地埂	
	GQ-Z-24	有河堤段	603	619	k29+088	k29+691	农村段	河堤背水侧堤脚线外延 5m 结合建筑边角线	
	GQ-Z-25	无堤防段	592	599	k29+691	k30+283	农村段	常年洪痕加 0.5m 超高	
	GQ-Z-26	无堤防段	182	194	k30+283	k30+465	农村段	耕地地埂	
	GQ-Z-27	无堤防段	12087	12098	k30+465	k42+552	山区段	常年洪痕加 0.5m 超高	
	GQ-Z-28	无堤防段	493	504	k42+552	k43+045	农村段	耕地地埂	
	GQ-Z-29	无堤防段	25800	25893	k43+045	k68+845	山区段	常年洪痕加 0.5m 超高	
	GQ-Z-30	无堤防段	1170	1179	k68+845	k70+015	山区段	取水坝设计洪水位	
	GQ-Z-31	无堤防段	499	516	k70+015	k70+514	山区段	历史最高洪水位	
	GQ-Z-32	无堤防段	925	933	k70+514	k71+439	山区段	沿河公路边界	
	GQ-Z-33	无堤防段	23256	23268	k71+439	k94+695	山区段	常年洪痕加 0.5m 超高	
	GQ-Z-34	有河堤段	648	659	k94+695	k95+343	景区段	河堤背水侧堤脚线外延 5m	
	GQ-Z-35	无堤防段	998	1006	k95+343	k96+341	风景区段	历史最高洪水位	
	GQ-Z-36	有河堤段	301	321	k96+341	k96+642	景区段	建筑边角线	
	GQ-Z-37	无堤防段	348	351	k96+642	k96+990	风景区段	耕地地埂	
	GQ-Z-38	无堤防段	243	243	k96+990	k97+233	农村段	沿河公路边界	
	GQ-Z-39	无堤防段	237	248	k97+233	k97+470	农村段	耕地地埂	
	GQ-Z-40	无堤防段	6492	6358	k97+470	k103+818	山区段	常年洪痕加 0.5m 超高	
	GQ-Z-41	有河堤段	389	403	k103+818	k104+207	山区段	河堤背水侧堤脚线外延 5m	
	GQ-Z-42	无堤防段	599	610	k104+207	k104+806	山区段	沿河公路边界	
	GQ-Z-43	有河堤段	604	604	k104+806	k105+410	农村段	河堤背水侧堤脚线外延 5m 结合建筑边角线、公路边界	
	GQ-Z-44	无堤防段	844	853	k105+410	k106+254	山区段	沿河公路边界	

附表

岸别	河段编号	类别	河段长度	管理线长度	起点里程	终点里程	河道属性	判断依据	备注
左岸	GQ-Z-45	有河堤段	298	304	k106+254	k106+552	农村段	河堤背水侧堤脚线外延 5m	
	GQ-Z-46	无堤防段	614	614	k106+552	k107+166	山区段	沿河公路边界	
	GQ-Z-47	无堤防段	53	53	k107+166	k107+219	山区段	沿河建筑物边角线	
	GQ-Z-48	无堤防段	135	135	k107+219	k107+354	山区段	沿河公路边界	
	GQ-Z-49	无堤防段	35	35	k107+354	k107+389	山区段	沿河建筑物边角线	
	GQ-Z-50	无堤防段	583	594	k107+389	k107+972	山区段	沿河公路边界	
	GQ-Z-51	无堤防段	58	58	k107+972	k108+030	山区段	沿河建筑物边角线	
	GQ-Z-52	无堤防段	1277	1279	k108+030	k109+307	山区段	常年洪痕加 0.5m 超高	
	GQ-Z-53	有河堤段	205	205	k109+307	k109+512	农村段	河堤背水侧堤脚线外延 5m	
	GQ-Z-54	无堤防段	1078	1088	k109+512	k110+590	农村段	常年洪痕加 0.5m 超高结合沿河公路边界	
	GQ-Z-55	无堤防段	107	107	k110+590	k110+697	农村段	建筑边角线	
	GQ-Z-56	无堤防段	1587	1595	k110+697	k112+284	农村段	常年洪痕加 0.5m 超高	
	GQ-Z-57	无堤防段	743	746	k112+284	k113+027	农村段	建筑边角线	
	GQ-Z-58	无堤防段	215	215	k113+027	k113+242	农村段	沿河公路边界	
	GQ-Z-59	无堤防段	183	183	k113+242	k113+425	农村段	耕地地埂、房屋边角线	
	GQ-Z-60	有河堤段	93	99	k113+425	k113+518	农村段	河堤背水侧堤脚线外延 5m	
	GQ-Z-61	无堤防段	89	92	k113+518	k113+607	农村段	沿河公路边界	
	GQ-Z-62	无堤防段	761	783	k113+607	k114+368	山区段	常年洪痕加 0.5m 超高	
右岸	GQ-Y-1	无堤防段	4802	4816	k0+000	k4+802	山区段	常年洪痕加 0.5m 超高	
	GQ-Y-2	无堤防段	1443	1458	k4+802	k6+245	山区段	常年洪痕加 0.5m 超高结合公路边界	
	GQ-Y-3	无堤防段	1557	1568	k6+245	k7+802	山区段	常年洪痕加 0.5m 超高	
	GQ-Y-4	无堤防段	669	669	k7+802	k8+471	山区段	沿河公路边界	
	GQ-Y-5	无堤防段	2531	2539	k8+471	k11+002	山区段	常年洪痕加 0.5m 超高	
	GQ-Y-6	无堤防段	868	872	k11+002	k11+870	山区段	公路边界	
	GQ-Y-7	无堤防段	1437	1446	k11+870	k13+307	山区段	常年洪痕加 0.5m 超高	
	GQ-Y-8	无堤防段	993	1006	k13+307	k14+300	山区段	常年洪痕加 0.5m 超高结合公路边界	

岸别	河段编号	类别	河段长度	管理线长度	起点里程	终点里程	河道属性	判断依据	备注
右岸	GQ-Y-9	无堤防段	234	234	k14+300	k14+534	山区段	耕地地埂	
	GQ-Y-10	无堤防段	468	476	k14+534	k15+002	山区段	沿河公路边界	
	GQ-Y-11	无堤防段	335	346	k15+002	k15+337	农村段	沿河土路边界	
	GQ-Y-12	有河堤段	959	994	k15+337	k16+296	农村段	河堤背水侧堤脚线外延 5m 结合公路边界	
	GQ-Y-13	有河堤段	1178	1193	k16+296	k17+474	农村段	河堤背水侧堤脚线外延 5m	
	GQ-Y-14	无堤防段	192	204	k17+474	k17+666	农村段	常年洪痕加 0.5m 超高结合公路边界	
	GQ-Y-15	有河堤段	5854	5983	k17+666	k23+520	农村段	河堤背水侧堤脚线外延 5m 结合公路边界、耕地地埂房屋边角线	
	GQ-Y-16	无堤防段	922	934	k23+520	k24+442	山区段	常年洪痕加 0.5m 超高	
	GQ-Y-17	有河堤段	2297	2305	k24+442	k26+739	农村段	河堤背水侧堤脚线外延 5m 结合耕地地埂	
	GQ-Y-18	有河堤段	1982	1982	k26+739	k28+721	农村段	河堤背水侧堤脚线外延 5m 结合建筑边角线	
	GQ-Y-19	有河堤段	970	982	k28+721	k29+691	农村段	河堤背水侧堤脚线外延 5m 结合公路边界	
	GQ-Y-20	无堤防段	416	423	k29+691	k30+107	农村段	沿河公路边界	
	GQ-Y-21	无堤防段	548	555	k30+107	k30+655	农村段	常年洪痕加 0.5m 超高	
	GQ-Y-22	有河堤段	169	169	k30+655	k30+824	农村段	村民自建堤防，河堤背水侧堤脚线外延 5m	
	GQ-Y-23	无堤防段	148	148	k30+824	k30+972	农村段	常年洪痕加 0.5m 超高	
	GQ-Y-24	无堤防段	419	419	k30+972	k31+391	农村段	耕地地埂	
	GQ-Y-25	无堤防段	184	184	k31+391	k31+575	农村段	常年洪痕加 0.5m 超高	
	GQ-Y-26	无堤防段	64	64	k31+575	k31+639	农村段	耕地地埂	
	GQ-Y-27	无堤防段	92	104	k31+639	k31+731	农村段	常年洪痕加 0.5m 超高	
	GQ-Y-28	无堤防段	466	475	k31+731	k32+197	农村段	常年洪痕加 0.5m 超高结合沿河建筑边角线	
	GQ-Y-29	无堤防段	4464	4478	k32+197	k36+664	山区段	常年洪痕加 0.5m 超高结合沿河公路边线	
	GQ-Y-30	有河堤段	123	135	k36+664	k36+787	农村段	村民自建堤防，河堤背水侧堤脚线外延 5m	
	GQ-Y-31	无堤防段	3495	3507	k36+787	k40+282	农村段	常年洪痕加 0.5m 超高结合沿河公路边线	
	GQ-Y-32	无堤防段	201	211	k40+282	k40+483	农村段	耕地地埂	
	GQ-Y-33	无堤防段	587	597	k40+483	k41+070	农村段	常年洪痕加 0.5m 超高	

附表

岸别	河段编号	类别	河段长度	管理线长度	起点里程	终点里程	河道属性	判断依据	备注
右岸	GQ-Y-34	无堤防段	172	178	k41+070	k41+242	农村段	耕地地埂	
	GQ-Y-35	无堤防段	525	529	k41+242	k41+767	农村段	常年洪痕加 0.5m 超高	
	GQ-Y-36	无堤防段	582	589	k41+767	k42+349	农村段	常年洪痕加 0.5m 超高结合沿河公路边线	
	GQ-Y-37	无堤防段	203	203	k42+349	k42+552	农村段	耕地地埂	
	GQ-Y-38	无堤防段	859	867	k42+552	k43+411	山区段	常年洪痕加 0.5m 超高	
	GQ-Y-39	无堤防段	5196	5232	k43+411	k48+607	山区段	常年洪痕加 0.5m 超高结合沿河公路边线	
	GQ-Y-40	无堤防段	422	431	k48+607	k49+029	农村段	常年洪痕加 0.5m 超高结合耕地地埂	
	GQ-Y-41	无堤防段	19816	19991	k49+029	k68+845	山区段	常年洪痕加 0.5m 超高	
	GQ-Y-42	无堤防段	1170	1188	k68+845	k70+015		取水坝设计洪水位	
	GQ-Y-43	无堤防段	1423	1433	k70+015	k71+438	山区段	历史最高洪水位	
	GQ-Y-44	无堤防段	6586	6899	k71+438	k78+021	山区段	常年洪痕加 0.5m 超高结合沿河公路边线	
	GQ-Y-45	无堤防段	110	114	k78+021	k78+131	山区段	沿河建筑物边角线	
	GQ-Y-46	无堤防段	11561	11601	k78+131	k89+692	山区段	常年洪痕加 0.5m 超高	
	GQ-Y-47	无堤防段	3844	3854	k89+692	k93+536	山区段	常年洪痕加 0.5m 超高结合沿河公路边线	
	GQ-Y-48	无堤防段	670	670	k93+536	k94+206	农村段	耕地地埂	
	GQ-Y-49	无堤防段	489	493	k94+206	k94+695	风景区段	常年洪痕加 0.5m 超高结合沿河公路边线	
	GQ-Y-50	有河堤段	648	652	k94+695	k95+343	风景区段	河堤背水侧堤脚线外延 5m	
	GQ-Y-51	无堤防段	173	178	k95+343	k95+516	山区段	常年洪痕加 0.5m 超高	
	GQ-Y-52	无堤防段	86	86	k95+516	k95+602	山区段	沿河建筑物边角线	
	GQ-Y-53	无堤防段	375	384	k95+602	k95+977	山区段	常年洪痕加 0.5m 超高结合沿河公路边线	
	GQ-Y-54	无堤防段	665	669	k95+977	k96+642	农村段	常年洪痕加 0.5m 超高结合沿河建筑物边角线	
	GQ-Y-55	无堤防段	221	229	k96+642	k96+863	农村段	沿河公路边线	
	GQ-Y-56	无堤防段	313	319	k96+863	k97+176	农村段	耕地地埂	
	GQ-Y-57	无堤防段	2634	2645	k97+176	k99+372	农村段	常年洪痕加 0.5m 超高结合沿河公路边线	

附表 2 河道管理范围控制点信息表

岸别	所属乡镇	编号	X	Y
左岸	格咱乡	Z1	33586772.7	3105682.6
左岸	格咱乡	Z2	33586755.2	3105623.8
左岸	格咱乡	Z3	33586632.4	3105506.4
左岸	格咱乡	Z4	33586585.9	3105349.7
左岸	格咱乡	Z5	33586527.1	3105255.5
左岸	格咱乡	Z6	33586413.9	3105160.8
左岸	格咱乡	Z7	33586326.0	3105060.8
左岸	格咱乡	Z8	33586041.3	3104926.9
左岸	格咱乡	Z9	33585948.7	3104858.7
左岸	格咱乡	Z10	33585858.3	3104761.8
左岸	格咱乡	Z11	33585625.9	3104452.8
左岸	格咱乡	Z12	33585516.4	3104217.8
左岸	格咱乡	Z13	33585489.4	3104187.1
左岸	格咱乡	Z14	33585374.1	3104124.2
左岸	格咱乡	Z15	33585166.6	3103930.0
左岸	格咱乡	Z16	33585087.8	3103773.3
左岸	格咱乡	Z17	33585040.7	3103634.7
左岸	格咱乡	Z18	33585018.5	3103512.4
左岸	格咱乡	Z19	33585026.9	3103378.0
左岸	格咱乡	Z20	33584989.6	3103279.6
左岸	格咱乡	Z21	33584994.9	3103145.3
左岸	格咱乡	Z22	33584975.1	3103062.0
左岸	格咱乡	Z23	33584985.0	3102962.1
左岸	格咱乡	Z24	33584938.0	3102870.8
左岸	格咱乡	Z25	33584752.2	3102702.2
左岸	格咱乡	Z26	33584527.2	3102452.0
左岸	格咱乡	Z27	33584472.7	3102439.3
左岸	格咱乡	Z28	33584363.3	3102446.1
左岸	格咱乡	Z29	33584229.8	3102366.3
左岸	格咱乡	Z30	33584148.3	3102194.3
左岸	格咱乡	Z31	33583945.4	3102028.9
左岸	格咱乡	Z32	33583814.8	3101883.7
左岸	格咱乡	Z33	33583634.5	3101839.3
左岸	格咱乡	Z34	33583443.5	3101849.3
左岸	格咱乡	Z35	33583222.8	3101886.9
左岸	格咱乡	Z36	33583166.5	3101835.3
左岸	格咱乡	Z37	33583071.1	3101673.7
左岸	格咱乡	Z38	33582974.7	3101629.7
左岸	格咱乡	Z39	33582762.8	3101159.3
左岸	格咱乡	Z40	33582755.6	3100929.6
左岸	格咱乡	Z41	33582810.0	3100731.9
左岸	格咱乡	Z42	33582808.3	3100691.7
左岸	格咱乡	Z43	33582708.7	3100487.3

岸别	所属乡镇	编号	X	Y
左岸	格咱乡	Z44	33582709.7	3100309.5
左岸	格咱乡	Z45	33582743.6	3100202.6
左岸	格咱乡	Z46	33582706.5	3099837.0
左岸	格咱乡	Z47	33582733.0	3099657.0
左岸	格咱乡	Z48	33582727.5	3099549.9
左岸	格咱乡	Z49	33582764.5	3099434.7
左岸	格咱乡	Z50	33582731.6	3099320.9
左岸	格咱乡	Z51	33582706.5	3099143.5
左岸	格咱乡	Z52	33582806.8	3098731.4
左岸	格咱乡	Z53	33582816.0	3098376.8
左岸	格咱乡	Z54	33582928.1	3098180.3
左岸	格咱乡	Z55	33582912.5	3098018.8
左岸	格咱乡	Z56	33583007.6	3097536.8
左岸	格咱乡	Z57	33582975.8	3097473.3
左岸	格咱乡	Z58	33582827.3	3097389.8
左岸	格咱乡	Z59	33582771.5	3097290.0
左岸	格咱乡	Z60	33582804.4	3097215.5
左岸	格咱乡	Z61	33582777.4	3097133.4
左岸	格咱乡	Z62	33582610.1	3096958.3
左岸	格咱乡	Z63	33582491.4	3096896.7
左岸	格咱乡	Z64	33582455.3	3096826.7
左岸	格咱乡	Z65	33582425.9	3096690.4
左岸	格咱乡	Z66	33582310.5	3096519.7
左岸	格咱乡	Z67	33582223.0	3096428.3
左岸	格咱乡	Z68	33582153.0	3096413.6
左岸	格咱乡	Z69	33582088.2	3096372.2
左岸	格咱乡	Z70	33582105.4	3096228.7
左岸	格咱乡	Z71	33582052.5	3096135.4
左岸	格咱乡	Z72	33582081.6	3096051.4
左岸	格咱乡	Z73	33582082.6	3095988.6
左岸	格咱乡	Z74	33582022.7	3095808.0
左岸	格咱乡	Z75	33581922.9	3095708.2
左岸	格咱乡	Z76	33581811.1	3095558.3
左岸	格咱乡	Z77	33581846.1	3095493.5
左岸	格咱乡	Z78	33581835.9	3095396.9
左岸	格咱乡	Z79	33581845.9	3095228.7
左岸	格咱乡	Z80	33581813.7	3095102.7
左岸	格咱乡	Z81	33581763.0	3095022.1
左岸	格咱乡	Z82	33581693.7	3094964.3
左岸	格咱乡	Z83	33581487.6	3094887.9
左岸	格咱乡	Z84	33581332.3	3094763.3
左岸	格咱乡	Z85	33581105.3	3094780.7
左岸	格咱乡	Z86	33580915.3	3094846.9
左岸	格咱乡	Z87	33580784.6	3094794.5
左岸	格咱乡	Z88	33580670.5	3094704.1

岸别	所属乡镇	编号	X	Y
左岸	格咱乡	Z89	33580626.8	3094698.9
左岸	格咱乡	Z90	33580577.2	3094715.0
左岸	格咱乡	Z91	33580476.1	3094701.5
左岸	格咱乡	Z92	33580354.4	3094858.4
左岸	格咱乡	Z93	33580120.2	3094920.1
左岸	格咱乡	Z94	33580071.3	3094973.8
左岸	格咱乡	Z95	33580004.9	3095001.6
左岸	格咱乡	Z96	33579971.8	3095049.5
左岸	格咱乡	Z97	33579891.2	3095088.8
左岸	格咱乡	Z98	33579791.6	3095106.1
左岸	格咱乡	Z99	33579735.8	3095181.9
左岸	格咱乡	Z100	33579636.2	3095209.8
左岸	格咱乡	Z101	33579587.1	3095302.9
左岸	格咱乡	Z102	33579451.9	3095347.9
左岸	格咱乡	Z103	33579272.8	3095488.4
左岸	格咱乡	Z104	33579192.9	3095523.6
左岸	格咱乡	Z105	33579115.1	3095644.3
左岸	格咱乡	Z106	33579076.4	3095667.8
左岸	格咱乡	Z107	33578978.3	3095692.9
左岸	格咱乡	Z108	33578945.2	3095719.7
左岸	格咱乡	Z109	33578739.1	3095718.9
左岸	格咱乡	Z110	33578674.5	3095736.6
左岸	格咱乡	Z111	33578625.1	3095835.8
左岸	格咱乡	Z112	33578555.5	3095907.2
左岸	格咱乡	Z113	33578425.8	3095990.3
左岸	格咱乡	Z114	33578349.1	3096103.6
左岸	格咱乡	Z115	33578174.5	3096249.6
左岸	格咱乡	Z116	33577869.1	3096434.0
左岸	格咱乡	Z117	33577750.0	3096656.7
左岸	格咱乡	Z118	33577615.0	3096796.9
左岸	格咱乡	Z119	33577539.3	3096903.6
左岸	格咱乡	Z120	33577492.7	3097010.1
左岸	格咱乡	Z121	33577439.7	3097075.2
左岸	格咱乡	Z122	33577437.3	3097197.9
左岸	格咱乡	Z123	33577354.5	3097430.5
左岸	格咱乡	Z124	33577202.4	3097614.6
左岸	格咱乡	Z125	33577189.4	3097691.3
左岸	格咱乡	Z126	33577121.2	3097788.2
左岸	格咱乡	Z127	33577104.8	3097887.7
左岸	格咱乡	Z128	33577036.5	3097997.7
左岸	格咱乡	Z129	33576991.3	3098124.2
左岸	格咱乡	Z130	33577007.7	3098282.4
左岸	格咱乡	Z131	33576966.1	3098468.9
左岸	格咱乡	Z132	33576971.9	3098557.8
左岸	格咱乡	Z133	33576952.6	3098661.3

岸别	所属乡镇	编号	X	Y
左岸	格咱乡	Z134	33576960.7	3098771.1
左岸	格咱乡	Z135	33576934.3	3098903.0
左岸	格咱乡	Z136	33576905.2	3098971.8
左岸	格咱乡	Z137	33576788.4	3099106.9
左岸	格咱乡	Z138	33576730.5	3099235.3
左岸	格咱乡	Z139	33576583.8	3099362.2
左岸	格咱乡	Z140	33576485.6	3099573.6
左岸	格咱乡	Z141	33576443.8	3099794.5
左岸	格咱乡	Z142	33576453.9	3099893.2
左岸	格咱乡	Z143	33576363.8	3100137.6
左岸	格咱乡	Z144	33576384.2	3100289.9
左岸	格咱乡	Z145	33576450.1	3100383.8
左岸	格咱乡	Z146	33576483.4	3100492.5
左岸	格咱乡	Z147	33576560.1	3100589.6
左岸	格咱乡	Z148	33576599.8	3100678.5
左岸	格咱乡	Z149	33576711.4	3100841.9
左岸	格咱乡	Z150	33576812.6	3100918.9
左岸	格咱乡	Z151	33576808.7	3101034.6
左岸	格咱乡	Z152	33576851.2	3101186.8
左岸	格咱乡	Z153	33576768.2	3101462.0
左岸	格咱乡	Z154	33576677.2	3101558.7
左岸	格咱乡	Z155	33576612.4	3101767.0
左岸	格咱乡	Z156	33576520.6	3101823.3
左岸	格咱乡	Z157	33576512.5	3101868.5
左岸	格咱乡	Z158	33576382.9	3102087.1
左岸	格咱乡	Z159	33576292.9	3102317.3
左岸	格咱乡	Z160	33576293.7	3102391.5
左岸	格咱乡	Z161	33576224.6	3102732.8
左岸	格咱乡	Z162	33576247.1	3102873.7
左岸	格咱乡	Z163	33576189.5	3103042.3
左岸	格咱乡	Z164	33576112.7	3103160.4
左岸	格咱乡	Z165	33576091.5	3103272.5
左岸	格咱乡	Z166	33576045.3	3103361.8
左岸	格咱乡	Z167	33575997.8	3103612.3
左岸	格咱乡	Z168	33576005.3	3103711.3
左岸	格咱乡	Z169	33576088.2	3103879.1
左岸	格咱乡	Z170	33576146.7	3103962.0
左岸	格咱乡	Z171	33576177.5	3104087.8
左岸	格咱乡	Z172	33576205.5	3104330.7
左岸	格咱乡	Z173	33576156.0	3104472.4
左岸	格咱乡	Z174	33576161.5	3104749.9
左岸	格咱乡	Z175	33576106.2	3104856.9
左岸	格咱乡	Z176	33576028.6	3105115.9
左岸	格咱乡	Z177	33575951.2	3105207.7
左岸	格咱乡	Z178	33575906.0	3105341.6

岸别	所属乡镇	编号	X	Y
左岸	格咱乡	Z179	33575899.4	3105420.8
左岸	格咱乡	Z180	33576012.6	3105502.3
左岸	格咱乡	Z181	33576155.8	3105577.7
左岸	格咱乡	Z182	33576184.9	3105614.2
左岸	格咱乡	Z183	33576090.0	3105739.0
左岸	格咱乡	Z184	33576051.2	3105992.2
左岸	格咱乡	Z185	33575971.1	3106134.5
左岸	格咱乡	Z186	33575992.9	3106254.7
左岸	格咱乡	Z187	33575969.7	3106351.1
左岸	格咱乡	Z188	33575904.9	3106442.7
左岸	格咱乡	Z189	33575935.9	3106565.7
左岸	格咱乡	Z190	33575862.4	3106817.0
左岸	格咱乡	Z191	33575823.7	3106887.8
左岸	格咱乡	Z192	33575632.4	3107021.9
左岸	格咱乡	Z193	33575617.5	3107063.3
左岸	格咱乡	Z194	33575613.7	3107210.6
左岸	格咱乡	Z195	33575522.1	3107223.4
左岸	格咱乡	Z196	33575494.2	3107269.4
左岸	格咱乡	Z197	33575496.0	3107332.7
左岸	格咱乡	Z198	33575529.7	3107428.1
左岸	格咱乡	Z199	33575542.3	3107605.5
左岸	格咱乡	Z200	33575523.7	3107688.1
左岸	格咱乡	Z201	33575478.4	3107745.0
左岸	格咱乡	Z202	33575433.6	3107841.9
左岸	格咱乡	Z203	33575433.0	3107884.4
左岸	格咱乡	Z204	33575465.7	3108110.6
左岸	格咱乡	Z205	33575536.7	3108178.9
左岸	格咱乡	Z206	33575515.1	3108191.8
左岸	格咱乡	Z207	33575453.5	3108154.7
左岸	格咱乡	Z208	33575393.0	3108146.1
左岸	格咱乡	Z209	33575359.1	3108201.8
左岸	格咱乡	Z210	33575363.7	3108256.7
左岸	格咱乡	Z211	33575413.6	3108360.2
左岸	格咱乡	Z212	33575395.9	3108583.3
左岸	格咱乡	Z213	33575370.3	3108692.2
左岸	格咱乡	Z214	33575277.9	3108860.1
左岸	格咱乡	Z215	33575270.0	3109084.3
左岸	格咱乡	Z216	33575241.0	3109166.2
左岸	格咱乡	Z217	33575247.3	3109216.4
左岸	格咱乡	Z218	33575324.3	3109318.3
左岸	格咱乡	Z219	33575312.1	3109430.1
左岸	格咱乡	Z220	33575386.3	3109556.6
左岸	格咱乡	Z221	33575388.1	3109603.7
左岸	格咱乡	Z222	33575326.0	3109666.9
左岸	格咱乡	Z223	33575303.6	3109821.3

岸别	所属乡镇	编号	X	Y
左岸	格咱乡	Z224	33575098.5	3110041.9
左岸	格咱乡	Z225	33575098.4	3110227.5
左岸	格咱乡	Z226	33574958.7	3110286.5
左岸	格咱乡	Z227	33574836.3	3110521.9
左岸	格咱乡	Z228	33574799.4	3110566.5
左岸	格咱乡	Z229	33574795.0	3110631.3
左岸	格咱乡	Z230	33574851.2	3110729.5
左岸	格咱乡	Z231	33574848.7	3110750.5
左岸	格咱乡	Z232	33574760.4	3110803.4
左岸	格咱乡	Z233	33574704.4	3110882.2
左岸	格咱乡	Z234	33574596.9	3110942.0
左岸	格咱乡	Z235	33574529.2	3111063.2
左岸	格咱乡	Z236	33574449.9	3111137.6
左岸	格咱乡	Z237	33574295.1	3111224.6
左岸	格咱乡	Z238	33574273.6	3111258.7
左岸	格咱乡	Z239	33574264.0	3111350.0
左岸	格咱乡	Z240	33574281.3	3111496.8
左岸	格咱乡	Z241	33574102.6	3111699.2
左岸	格咱乡	Z242	33574063.7	3111794.1
左岸	格咱乡	Z243	33574078.2	3111857.2
左岸	格咱乡	Z244	33574155.0	3111951.3
左岸	格咱乡	Z245	33574135.7	3111986.0
左岸	格咱乡	Z246	33574064.0	3112006.0
左岸	格咱乡	Z247	33574039.4	3112041.5
左岸	格咱乡	Z248	33574053.6	3112098.3
左岸	格咱乡	Z249	33574184.1	3112309.2
左岸	格咱乡	Z250	33574183.2	3112416.3
左岸	格咱乡	Z251	33574150.6	3112502.9
左岸	格咱乡	Z252	33574086.5	3112508.9
左岸	格咱乡	Z253	33574034.5	3112538.2
左岸	格咱乡	Z254	33574023.2	3112645.4
左岸	格咱乡	Z255	33573966.4	3112659.7
左岸	格咱乡	Z256	33573905.4	3112705.9
左岸	格咱乡	Z257	33573889.8	3112900.5
左岸	格咱乡	Z258	33573873.9	3112917.7
左岸	格咱乡	Z259	33573781.5	3112928.6
左岸	格咱乡	Z260	33573762.6	3112944.1
左岸	格咱乡	Z261	33573738.3	3112987.3
左岸	格咱乡	Z262	33573735.5	3113130.0
左岸	格咱乡	Z263	33573707.0	3113136.9
左岸	格咱乡	Z264	33573574.1	3113104.5
左岸	格咱乡	Z265	33573526.8	3113142.2
左岸	格咱乡	Z266	33573506.6	3113270.9
左岸	格咱乡	Z267	33573544.1	3113435.2
左岸	格咱乡	Z268	33573485.3	3113452.1

岸别	所属乡镇	编号	X	Y
左岸	格咱乡	Z269	33573443.3	3113486.2
左岸	格咱乡	Z270	33573394.7	3113586.5
左岸	格咱乡	Z271	33573387.6	3113746.1
左岸	格咱乡	Z272	33573343.4	3113858.3
左岸	格咱乡	Z273	33573351.4	3113925.1
左岸	格咱乡	Z274	33573214.4	3113974.8
左岸	格咱乡	Z275	33573205.8	3114007.8
左岸	格咱乡	Z276	33573221.1	3114053.5
左岸	格咱乡	Z277	33573306.3	3114198.3
左岸	格咱乡	Z278	33573300.3	3114225.4
左岸	格咱乡	Z279	33573212.6	3114265.2
左岸	格咱乡	Z280	33573038.3	3114472.7
左岸	格咱乡	Z281	33572988.2	3114606.4
左岸	格咱乡	Z282	33572943.2	3114676.6
左岸	格咱乡	Z283	33572731.1	3114860.3
左岸	格咱乡	Z284	33572735.7	3114894.4
左岸	格咱乡	Z285	33572799.0	3114963.0
左岸	格咱乡	Z286	33572793.1	3115019.2
左岸	格咱乡	Z287	33572759.8	3115054.2
左岸	格咱乡	Z288	33572666.2	3115066.1
左岸	格咱乡	Z289	33572648.9	3115081.4
左岸	格咱乡	Z290	33572640.3	3115155.5
左岸	格咱乡	Z291	33572754.1	3115324.8
左岸	格咱乡	Z292	33572772.4	3115378.9
左岸	格咱乡	Z293	33572777.2	3115509.3
左岸	格咱乡	Z294	33572647.6	3115713.1
左岸	格咱乡	Z295	33572499.6	3115810.3
左岸	格咱乡	Z296	33572504.0	3115954.5
左岸	格咱乡	Z297	33572540.4	3116132.4
左岸	格咱乡	Z298	33572531.2	3116162.9
左岸	格咱乡	Z299	33572391.6	3116311.0
左岸	格咱乡	Z300	33572375.7	3116366.6
左岸	格咱乡	Z301	33572381.2	3116468.0
左岸	格咱乡	Z302	33572265.1	3116540.7
左岸	格咱乡	Z303	33572251.7	3116568.1
左岸	格咱乡	Z304	33572288.5	3116901.6
左岸	格咱乡	Z305	33572187.5	3117161.3
左岸	格咱乡	Z306	33572177.5	3117242.5
左岸	格咱乡	Z307	33572234.5	3117356.6
左岸	格咱乡	Z308	33572155.3	3117414.2
左岸	格咱乡	Z309	33572075.0	3117522.6
左岸	格咱乡	Z310	33571972.7	3117585.2
左岸	格咱乡	Z311	33571945.6	3117669.6
左岸	格咱乡	Z312	33571853.0	3117768.8
左岸	格咱乡	Z313	33571827.0	3117835.9

岸别	所属乡镇	编号	X	Y
左岸	格咱乡	Z314	33571838.2	3117945.1
左岸	格咱乡	Z315	33571773.6	3118130.2
左岸	格咱乡	Z316	33571677.7	3118139.3
左岸	格咱乡	Z317	33571614.2	3118185.7
左岸	格咱乡	Z318	33571625.4	3118361.3
左岸	格咱乡	Z319	33571606.6	3118409.7
左岸	格咱乡	Z320	33571413.8	3118529.8
左岸	格咱乡	Z321	33571232.4	3118592.8
左岸	格咱乡	Z322	33571172.6	3118686.1
左岸	格咱乡	Z323	33571180.3	3118719.3
左岸	格咱乡	Z324	33571223.8	3118774.0
左岸	格咱乡	Z325	33571210.9	3118793.8
左岸	格咱乡	Z326	33571054.2	3118852.4
左岸	格咱乡	Z327	33570911.2	3118959.0
左岸	格咱乡	Z328	33570839.0	3119079.1
左岸	格咱乡	Z329	33570611.5	3119162.3
左岸	格咱乡	Z330	33570551.9	3119370.5
左岸	格咱乡	Z331	33570478.3	3119453.0
左岸	格咱乡	Z332	33570463.2	3119552.5
左岸	格咱乡	Z333	33570386.0	3119662.1
左岸	格咱乡	Z334	33570379.1	3119719.5
左岸	格咱乡	Z335	33570403.7	3119799.1
左岸	格咱乡	Z336	33570389.7	3119869.2
左岸	格咱乡	Z337	33570301.6	3120008.1
左岸	格咱乡	Z338	33570280.4	3120097.0
左岸	格咱乡	Z339	33570367.7	3120379.1
左岸	格咱乡	Z340	33570330.7	3120549.7
左岸	格咱乡	Z341	33570335.2	3120654.2
左岸	格咱乡	Z342	33570366.1	3120795.8
左岸	格咱乡	Z343	33570334.1	3120918.3
左岸	格咱乡	Z344	33570351.8	3120959.8
左岸	格咱乡	Z345	33570424.3	3121016.7
左岸	格咱乡	Z346	33570411.9	3121141.1
左岸	格咱乡	Z347	33570428.8	3121514.1
左岸	格咱乡	Z348	33570381.2	3121608.9
左岸	格咱乡	Z349	33570298.9	3121717.1
左岸	格咱乡	Z350	33570285.9	3121869.2
左岸	格咱乡	Z351	33570261.8	3121891.3
左岸	格咱乡	Z352	33570147.2	3121929.6
左岸	格咱乡	Z353	33570069.6	3122010.0
左岸	格咱乡	Z354	33570073.2	3122093.0
左岸	格咱乡	Z355	33570162.9	3122247.8
左岸	格咱乡	Z356	33570185.9	3122353.9
左岸	格咱乡	Z357	33570176.2	3122466.3
左岸	格咱乡	Z358	33570128.7	3122570.5

岸别	所属乡镇	编号	X	Y
左岸	格咱乡	Z359	33569986.0	3122719.0
左岸	格咱乡	Z360	33569957.6	3122801.2
左岸	格咱乡	Z361	33569966.0	3122910.5
左岸	格咱乡	Z362	33569940.7	3122996.1
左岸	格咱乡	Z363	33569864.8	3123097.9
左岸	格咱乡	Z364	33569702.6	3123423.8
左岸	格咱乡	Z365	33569667.5	3123468.1
左岸	格咱乡	Z366	33569320.7	3123466.2
左岸	格咱乡	Z367	33569088.0	3123334.1
左岸	格咱乡	Z368	33568981.4	3123189.7
左岸	格咱乡	Z369	33568830.2	3123097.8
左岸	格咱乡	Z370	33568720.6	3122868.5
左岸	格咱乡	Z371	33568512.7	3122732.0
左岸	格咱乡	Z372	33568384.5	3122705.9
左岸	格咱乡	Z373	33568342.4	3122679.1
左岸	格咱乡	Z374	33568309.3	3122429.0
左岸	格咱乡	Z375	33568327.8	3122351.1
左岸	格咱乡	Z376	33568320.1	3122296.4
左岸	格咱乡	Z377	33568221.5	3122210.3
左岸	格咱乡	Z378	33568198.9	3122173.0
左岸	格咱乡	Z379	33568148.7	3122147.1
左岸	格咱乡	Z380	33568054.7	3122154.8
左岸	格咱乡	Z381	33567957.4	3122190.4
左岸	格咱乡	Z382	33567902.9	3122160.7
左岸	格咱乡	Z383	33567846.5	3122096.5
左岸	格咱乡	Z384	33567800.1	3122085.3
左岸	格咱乡	Z385	33567757.5	3122096.6
左岸	格咱乡	Z386	33567684.2	3122154.0
左岸	格咱乡	Z387	33567594.0	3122276.4
左岸	格咱乡	Z388	33567575.6	3122352.6
左岸	格咱乡	Z389	33567580.0	3122471.1
左岸	格咱乡	Z390	33567454.2	3122650.4
左岸	格咱乡	Z391	33567396.1	3122652.6
左岸	格咱乡	Z392	33567329.9	3122606.0
左岸	格咱乡	Z393	33567196.7	3122616.4
左岸	格咱乡	Z394	33567144.7	3122675.4
左岸	格咱乡	Z395	33567089.2	3122810.4
左岸	格咱乡	Z396	33566942.4	3122836.0
左岸	格咱乡	Z397	33566864.3	3122913.2
左岸	格咱乡	Z398	33566735.3	3122903.3
左岸	格咱乡	Z399	33566572.5	3122854.4
左岸	格咱乡	Z400	33566306.5	3122628.8
左岸	格咱乡	Z401	33566250.1	3122458.6
左岸	格咱乡	Z402	33566060.7	3122406.7
左岸	格咱乡	Z403	33565987.9	3122310.0

岸别	所属乡镇	编号	X	Y
左岸	格咱乡	Z404	33565864.7	3122241.9
左岸	格咱乡	Z405	33565678.8	3122049.1
左岸	格咱乡	Z406	33565615.6	3122018.7
左岸	格咱乡	Z407	33565553.6	3121958.1
左岸	格咱乡	Z408	33565530.8	3121917.7
左岸	格咱乡	Z409	33565535.5	3121769.6
左岸	格咱乡	Z410	33565511.3	3121691.1
左岸	格咱乡	Z411	33565457.0	3121647.2
左岸	格咱乡	Z412	33565410.7	3121532.7
左岸	格咱乡	Z413	33565333.8	3121429.6
左岸	格咱乡	Z414	33565235.6	3121379.1
左岸	格咱乡	Z415	33565154.9	3121401.6
左岸	格咱乡	Z416	33565071.4	3121503.9
左岸	格咱乡	Z417	33565048.5	3121512.8
左岸	格咱乡	Z418	33565013.0	3121484.8
左岸	格咱乡	Z419	33564949.2	3121476.6
左岸	格咱乡	Z420	33564839.2	3121525.4
左岸	格咱乡	Z421	33564710.2	3121548.1
左岸	格咱乡	Z422	33564538.0	3121606.8
左岸	格咱乡	Z423	33564443.1	3121696.1
左岸	格咱乡	Z424	33564369.2	3121742.4
左岸	格咱乡	Z425	33564215.9	3121902.6
左岸	格咱乡	Z426	33564149.5	3121951.8
左岸	格咱乡	Z427	33563966.1	3122029.1
左岸	格咱乡	Z428	33563897.2	3122096.5
左岸	格咱乡	Z429	33563805.3	3122119.5
左岸	格咱乡	Z430	33563742.6	3122166.9
左岸	格咱乡	Z431	33563636.0	3122310.5
左岸	格咱乡	Z432	33563598.5	3122297.8
左岸	格咱乡	Z433	33563496.4	3122195.3
左岸	格咱乡	Z434	33563383.4	3122161.6
左岸	格咱乡	Z435	33563213.0	3122151.8
左岸	格咱乡	Z436	33563049.0	3122171.4
左岸	格咱乡	Z437	33562950.9	3122241.2
左岸	格咱乡	Z438	33562899.5	3122325.1
左岸	格咱乡	Z439	33562788.5	3122243.5
左岸	格咱乡	Z440	33562557.5	3122260.3
左岸	格咱乡	Z441	33562500.1	3122231.6
左岸	格咱乡	Z442	33562460.7	3122143.5
左岸	格咱乡	Z443	33562371.2	3122041.8
左岸	格咱乡	Z444	33562279.9	3121977.4
左岸	格咱乡	Z445	33562237.9	3121977.0
左岸	格咱乡	Z446	33562180.3	3122041.1
左岸	格咱乡	Z447	33562129.4	3122153.7
左岸	格咱乡	Z448	33562019.1	3122327.1

岸别	所属乡镇	编号	X	Y
左岸	格咱乡	Z449	33561915.9	3122426.7
左岸	格咱乡	Z450	33561899.5	3122462.1
左岸	格咱乡	Z451	33561904.2	3122587.0
左岸	格咱乡	Z452	33561891.9	3122618.2
左岸	格咱乡	Z453	33561842.1	3122656.4
左岸	格咱乡	Z454	33561794.7	3122745.5
左岸	格咱乡	Z455	33561767.5	3122954.8
左岸	格咱乡	Z456	33561692.3	3123032.9
左岸	格咱乡	Z457	33561528.3	3123098.4
左岸	格咱乡	Z458	33561479.3	3123185.7
左岸	格咱乡	Z459	33561362.2	3123335.1
左岸	格咱乡	Z460	33561321.7	3123487.9
左岸	格咱乡	Z461	33561329.2	3123555.5
左岸	格咱乡	Z462	33561400.0	3123651.4
左岸	格咱乡	Z463	33561391.4	3123886.5
左岸	格咱乡	Z464	33561404.8	3123942.8
左岸	格咱乡	Z465	33561467.4	3124047.6
左岸	格咱乡	Z466	33561482.1	3124118.5
左岸	格咱乡	Z467	33561335.8	3124453.7
左岸	格咱乡	Z468	33561254.1	3124490.9
左岸	格咱乡	Z469	33561227.7	3124536.7
左岸	格咱乡	Z470	33561244.3	3124580.1
左岸	格咱乡	Z471	33561339.5	3124635.3
左岸	格咱乡	Z472	33561343.4	3124700.3
左岸	格咱乡	Z473	33561315.2	3124819.2
左岸	格咱乡	Z474	33561321.5	3124835.5
左岸	格咱乡	Z475	33561370.4	3124852.7
左岸	格咱乡	Z476	33561397.6	3124903.8
左岸	格咱乡	Z477	33561355.6	3125005.7
左岸	格咱乡	Z478	33561334.4	3125143.4
左岸	格咱乡	Z479	33561167.9	3125254.6
左岸	格咱乡	Z480	33561143.4	3125288.5
左岸	格咱乡	Z481	33561188.1	3125428.8
左岸	格咱乡	Z482	33561240.1	3125523.7
左岸	格咱乡	Z483	33561206.8	3125607.8
左岸	格咱乡	Z484	33561232.6	3125813.4
左岸	格咱乡	Z485	33561221.9	3125877.7
左岸	格咱乡	Z486	33561145.0	3125954.5
左岸	格咱乡	Z487	33561129.0	3126008.2
左岸	格咱乡	Z488	33561160.1	3126164.5
左岸	格咱乡	Z489	33561090.7	3126362.2
左岸	格咱乡	Z490	33561091.0	3126410.1
左岸	格咱乡	Z491	33561185.9	3126694.5
左岸	格咱乡	Z492	33561183.8	3126717.8
左岸	格咱乡	Z493	33561102.5	3126782.0

岸别	所属乡镇	编号	X	Y
左岸	格咱乡	Z494	33561099.6	3126826.6
左岸	格咱乡	Z495	33561167.5	3126932.3
左岸	格咱乡	Z496	33561261.0	3126979.0
左岸	格咱乡	Z497	33561334.1	3127038.4
左岸	格咱乡	Z498	33561370.6	3127129.5
左岸	格咱乡	Z499	33561352.5	3127282.6
左岸	格咱乡	Z500	33561386.5	3127344.2
左岸	格咱乡	Z501	33561476.4	3127425.1
左岸	格咱乡	Z502	33561517.2	3127484.9
左岸	格咱乡	Z503	33561515.1	3127503.5
左岸	格咱乡	Z504	33561405.2	3127581.5
左岸	格咱乡	Z505	33561202.8	3127563.4
左岸	格咱乡	Z506	33561140.9	3127596.6
左岸	格咱乡	Z507	33561087.5	3127669.1
左岸	格咱乡	Z508	33561032.9	3127878.7
左岸	格咱乡	Z509	33560915.4	3128092.8
左岸	格咱乡	Z510	33560668.7	3128308.3
左岸	格咱乡	Z511	33560388.2	3128495.5
左岸	格咱乡	Z512	33560357.1	3128536.5
左岸	格咱乡	Z513	33560307.5	3128686.7
左岸	格咱乡	Z514	33560160.9	3128672.7
左岸	格咱乡	Z515	33559943.7	3128677.4
左岸	格咱乡	Z516	33559716.2	3128635.7
左岸	格咱乡	Z517	33559570.6	3128673.4
左岸	格咱乡	Z518	33559318.4	3128565.0
左岸	格咱乡	Z519	33559238.6	3128564.7
左岸	格咱乡	Z520	33559183.8	3128546.1
左岸	格咱乡	Z521	33559140.4	3128468.4
左岸	格咱乡	Z522	33559085.8	3128444.6
左岸	格咱乡	Z523	33559007.7	3128460.4
左岸	格咱乡	Z524	33558889.0	3128564.0
左岸	格咱乡	Z525	33558827.5	3128577.5
左岸	格咱乡	Z526	33558755.0	3128550.4
左岸	格咱乡	Z527	33558659.1	3128461.1
左岸	格咱乡	Z528	33558458.5	3128374.5
左岸	格咱乡	Z529	33558398.7	3128368.1
左岸	格咱乡	Z530	33558300.6	3128441.9
左岸	格咱乡	Z531	33558059.2	3128538.8
左岸	格咱乡	Z532	33557895.3	3128750.8
左岸	格咱乡	Z533	33557841.8	3128789.9
左岸	格咱乡	Z534	33557719.5	3128740.7
左岸	格咱乡	Z535	33557647.0	3128774.1
左岸	格咱乡	Z536	33557464.0	3129110.7
左岸	格咱乡	Z537	33557477.5	3129240.8
左岸	格咱乡	Z538	33557405.9	3129305.7

岸别	所属乡镇	编号	X	Y
左岸	格咱乡	Z539	33557365.8	3129379.5
左岸	格咱乡	Z540	33557399.2	3129530.7
左岸	格咱乡	Z541	33557365.8	3129787.1
左岸	格咱乡	Z542	33557397.2	3129970.0
左岸	格咱乡	Z543	33557343.2	3130126.4
左岸	格咱乡	Z544	33557360.7	3130276.4
左岸	格咱乡	Z545	33557279.7	3130536.4
左岸	格咱乡	Z546	33557190.5	3130621.7
左岸	格咱乡	Z547	33557161.0	3130738.8
左岸	格咱乡	Z548	33557154.7	3130840.8
左岸	格咱乡	Z549	33557108.9	3130972.6
左岸	格咱乡	Z550	33557045.9	3131079.3
左岸	格咱乡	Z551	33556986.8	3131226.5
左岸	格咱乡	Z552	33556983.3	3131266.5
左岸	格咱乡	Z553	33557042.0	3131482.1
左岸	格咱乡	Z554	33556747.5	3131576.6
左岸	格咱乡	Z555	33556643.9	3131564.4
左岸	格咱乡	Z556	33556550.2	3131585.3
左岸	格咱乡	Z557	33556442.0	3131638.9
左岸	格咱乡	Z558	33556376.9	3131692.5
左岸	格咱乡	Z559	33556337.8	3131802.2
左岸	格咱乡	Z560	33556258.9	3131883.4
左岸	格咱乡	Z561	33556223.8	3131960.9
左岸	格咱乡	Z562	33556199.0	3132088.1
左岸	格咱乡	Z563	33556160.0	3132189.8
左岸	格咱乡	Z564	33556020.4	3132372.7
左岸	格咱乡	Z565	33555886.7	3132503.3
左岸	格咱乡	Z566	33555722.6	3132481.0
左岸	格咱乡	Z567	33555682.1	3132496.8
左岸	格咱乡	Z568	33555645.2	3132609.6
左岸	格咱乡	Z569	33555648.5	3132701.3
左岸	格咱乡	Z570	33555590.4	3132808.8
左岸	格咱乡	Z571	33555575.5	3132875.2
左岸	格咱乡	Z572	33555496.1	3132937.1
左岸	格咱乡	Z573	33555419.5	3133198.6
左岸	格咱乡	Z574	33555018.3	3133523.7
左岸	格咱乡	Z575	33554885.4	3133797.9
左岸	格咱乡	Z576	33554655.6	3133963.0
左岸	格咱乡	Z577	33554544.4	3134080.1
左岸	格咱乡	Z578	33554519.0	3134130.5
左岸	格咱乡	Z579	33554353.1	3134234.9
左岸	格咱乡	Z580	33554223.4	3134348.0
左岸	格咱乡	Z581	33554059.8	3134457.5
左岸	格咱乡	Z582	33553989.9	3134560.9
左岸	格咱乡	Z583	33553833.4	3134718.8

岸别	所属乡镇	编号	X	Y
左岸	格咱乡	Z584	33553627.0	3134736.0
左岸	格咱乡	Z585	33553508.9	3134787.2
左岸	格咱乡	Z586	33553464.3	3134843.8
左岸	格咱乡	Z587	33553426.9	3134858.0
左岸	格咱乡	Z588	33553325.0	3134844.5
左岸	格咱乡	Z589	33553206.0	3134900.7
左岸	格咱乡	Z590	33552980.4	3134823.6
左岸	格咱乡	Z591	33552776.0	3134933.1
左岸	格咱乡	Z592	33552670.8	3134939.4
左岸	格咱乡	Z593	33552507.5	3134921.9
左岸	格咱乡	Z594	33552355.7	3135024.7
左岸	格咱乡	Z595	33552153.0	3135045.4
左岸	格咱乡	Z596	33552063.5	3135081.8
左岸	格咱乡	Z597	33551972.0	3135156.0
左岸	格咱乡	Z598	33551936.6	3135164.3
左岸	格咱乡	Z599	33551723.3	3135119.6
左岸	格咱乡	Z600	33551477.1	3135150.6
左岸	格咱乡	Z601	33551185.3	3135250.6
左岸	格咱乡	Z602	33551029.1	3135353.0
左岸	格咱乡	Z603	33550826.7	3135397.9
左岸	格咱乡	Z604	33550765.0	3135486.6
左岸	格咱乡	Z605	33550709.0	3135517.2
左岸	格咱乡	Z606	33550631.2	3135515.0
左岸	格咱乡	Z607	33550543.1	3135535.4
左岸	格咱乡	Z608	33550451.5	3135488.0
左岸	格咱乡	Z609	33550029.2	3135504.0
左岸	格咱乡	Z610	33549973.7	3135456.5
左岸	格咱乡	Z611	33549891.7	3135440.4
左岸	格咱乡	Z612	33549811.8	3135392.1
左岸	格咱乡	Z613	33549764.3	3135382.8
左岸	格咱乡	Z614	33549148.8	3135423.6
左岸	格咱乡	Z615	33548834.4	3135396.5
左岸	格咱乡	Z616	33548517.5	3135410.4
左岸	格咱乡	Z617	33548398.4	3135431.5
左岸	格咱乡	Z618	33548284.5	3135473.0
左岸	格咱乡	Z619	33548207.5	3135564.3
左岸	格咱乡	Z620	33548085.3	3135623.8
左岸	尼西乡	Z621	33547473.3	3135815.9
左岸	尼西乡	Z622	33547443.3	3135850.3
左岸	格咱乡	Z623	33547419.5	3135985.3
左岸	格咱乡	Z624	33547385.1	3136030.9
左岸	格咱乡	Z625	33547248.7	3136104.8
左岸	格咱乡	Z626	33547170.8	3136108.2
左岸	尼西乡	Z627	33546900.2	3136022.9
左岸	尼西乡	Z628	33546555.6	3135962.7

岸别	所属乡镇	编号	X	Y
左岸	尼西乡	Z629	33546440.5	3135968.0
左岸	尼西乡	Z630	33546042.3	3136096.3
左岸	尼西乡	Z631	33545953.7	3136099.7
左岸	尼西乡	Z632	33545625.4	3135854.0
左岸	尼西乡	Z633	33545507.2	3135626.2
左岸	尼西乡	Z634	33545500.0	3135498.4
左岸	尼西乡	Z635	33545476.8	3135445.5
左岸	尼西乡	Z636	33545236.7	3135257.6
左岸	尼西乡	Z637	33545109.0	3135184.8
左岸	尼西乡	Z638	33544988.0	3135144.4
左岸	尼西乡	Z639	33544947.5	3135061.3
左岸	尼西乡	Z640	33544899.3	3134893.8
左岸	尼西乡	Z641	33544793.5	3134751.6
左岸	尼西乡	Z642	33544731.5	3134505.6
左岸	尼西乡	Z643	33544647.3	3134413.6
左岸	尼西乡	Z644	33544511.2	3134213.0
左岸	尼西乡	Z645	33544446.4	3134161.2
左岸	尼西乡	Z646	33544416.2	3134112.1
左岸	尼西乡	Z647	33544395.6	3134042.4
左岸	尼西乡	Z648	33544389.0	3133905.0
左岸	尼西乡	Z649	33544437.0	3133780.3
左岸	尼西乡	Z650	33544417.9	3133693.0
左岸	尼西乡	Z651	33544436.6	3133599.8
左岸	尼西乡	Z652	33544406.8	3133421.6
左岸	尼西乡	Z653	33544449.3	3133315.6
左岸	尼西乡	Z654	33544448.3	3133257.1
左岸	尼西乡	Z655	33544317.3	3132995.2
左岸	尼西乡	Z656	33544040.1	3132615.7
左岸	尼西乡	Z657	33543919.7	3132361.7
左岸	尼西乡	Z658	33543691.5	3131964.8
左岸	尼西乡	Z659	33543592.3	3131894.7
左岸	尼西乡	Z660	33543458.0	3131733.3
左岸	尼西乡	Z661	33543347.7	3131684.1
左岸	尼西乡	Z662	33543035.8	3131591.3
左岸	尼西乡	Z663	33542956.2	3131587.1
左岸	尼西乡	Z664	33542846.2	3131622.8
左岸	尼西乡	Z665	33542764.9	3131608.5
左岸	尼西乡	Z666	33542737.9	3131598.2
左岸	尼西乡	Z667	33542686.7	3131523.0
左岸	尼西乡	Z668	33542660.9	3131422.0
左岸	尼西乡	Z669	33542726.1	3131240.3
左岸	尼西乡	Z670	33542740.0	3131095.0
左岸	尼西乡	Z671	33542723.2	3131007.0
左岸	尼西乡	Z672	33542668.7	3130917.8
左岸	尼西乡	Z673	33542656.0	3130867.3

岸别	所属乡镇	编号	X	Y
左岸	尼西乡	Z674	33542717.3	3130714.9
左岸	尼西乡	Z675	33542713.0	3130638.7
左岸	尼西乡	Z676	33542687.2	3130591.0
左岸	尼西乡	Z677	33542575.6	3130470.6
左岸	尼西乡	Z678	33542527.3	3130440.8
左岸	尼西乡	Z679	33542512.6	3130336.8
左岸	尼西乡	Z680	33542395.4	3130221.2
左岸	尼西乡	Z681	33542356.8	3130115.6
左岸	尼西乡	Z682	33542345.6	3129955.9
左岸	尼西乡	Z683	33542150.3	3129797.2
左岸	尼西乡	Z684	33542084.4	3129715.8
左岸	尼西乡	Z685	33541996.1	3129547.1
左岸	尼西乡	Z686	33541880.6	3129482.0
左岸	尼西乡	Z687	33541851.3	3129436.7
左岸	尼西乡	Z688	33541752.8	3129350.3
左岸	尼西乡	Z689	33541709.7	3129280.6
左岸	尼西乡	Z690	33541676.6	3129166.1
左岸	尼西乡	Z691	33541493.2	3128901.2
左岸	尼西乡	Z692	33541311.3	3128786.0
左岸	尼西乡	Z693	33541195.8	3128630.0
左岸	尼西乡	Z694	33540937.8	3128368.8
左岸	尼西乡	Z695	33540762.8	3128254.1
左岸	尼西乡	Z696	33540600.2	3128212.6
左岸	尼西乡	Z697	33540530.9	3128219.2
左岸	尼西乡	Z698	33540367.0	3128323.2
左岸	尼西乡	Z699	33540266.1	3128306.1
左岸	尼西乡	Z700	33540124.1	3128198.5
左岸	尼西乡	Z701	33539851.8	3127940.4
左岸	尼西乡	Z702	33539682.1	3127910.4
左岸	尼西乡	Z703	33539662.7	3127832.7
左岸	尼西乡	Z704	33539701.7	3127794.4
左岸	尼西乡	Z705	33539726.9	3127741.4
左岸	尼西乡	Z706	33539721.6	3127715.5
左岸	尼西乡	Z707	33539593.6	3127383.0
左岸	尼西乡	Z708	33539529.7	3127263.1
左岸	尼西乡	Z709	33539493.8	3127073.8
左岸	尼西乡	Z710	33539355.9	3126782.9
左岸	尼西乡	Z711	33539338.4	3126633.7
左岸	尼西乡	Z712	33539305.5	3126580.1
左岸	尼西乡	Z713	33539210.4	3126488.8
左岸	尼西乡	Z714	33539070.5	3126180.9
左岸	尼西乡	Z715	33539012.6	3126091.6
左岸	尼西乡	Z716	33538962.8	3125881.8
左岸	尼西乡	Z717	33538811.0	3125662.5
左岸	尼西乡	Z718	33538843.1	3125533.6

岸别	所属乡镇	编号	X	Y
左岸	尼西乡	Z719	33538689.1	3125253.0
左岸	尼西乡	Z720	33538603.9	3124720.0
左岸	尼西乡	Z721	33538598.6	3124576.4
左岸	尼西乡	Z722	33538473.0	3124131.5
左岸	尼西乡	Z723	33538454.8	3123967.2
左岸	尼西乡	Z724	33538365.0	3123834.3
左岸	尼西乡	Z725	33538318.3	3123705.3
左岸	尼西乡	Z726	33538239.3	3123371.6
左岸	尼西乡	Z727	33538234.0	3123283.2
左岸	尼西乡	Z728	33538195.7	3123168.1
左岸	尼西乡	Z729	33538096.8	3122970.0
左岸	尼西乡	Z730	33538040.5	3122776.7
左岸	尼西乡	Z731	33537993.5	3122707.4
左岸	尼西乡	Z732	33537958.5	3122402.8
左岸	尼西乡	Z733	33537859.3	3122158.4
左岸	尼西乡	Z734	33537895.0	3121907.4
左岸	尼西乡	Z735	33537875.5	3121851.2
左岸	尼西乡	Z736	33537869.5	3121728.1
左岸	尼西乡	Z737	33537843.0	3121647.8
左岸	尼西乡	Z738	33537818.2	3121429.8
左岸	尼西乡	Z739	33537841.7	3121317.4
左岸	尼西乡	Z740	33537880.8	3121224.4
左岸	尼西乡	Z741	33537865.5	3121125.5
左岸	尼西乡	Z742	33537945.6	3120800.4
左岸	尼西乡	Z743	33537925.7	3120527.9
左岸	尼西乡	Z744	33538009.7	3120359.6
左岸	尼西乡	Z745	33538041.8	3120169.1
左岸	尼西乡	Z746	33538138.1	3119946.5
左岸	尼西乡	Z747	33538117.6	3119798.3
左岸	尼西乡	Z748	33538065.6	3119691.8
左岸	尼西乡	Z749	33538152.3	3119537.4
左岸	尼西乡	Z750	33538145.7	3119487.4
左岸	尼西乡	Z751	33538078.2	3119416.7
左岸	尼西乡	Z752	33538073.2	3119391.9
左岸	尼西乡	Z753	33538088.4	3119284.0
左岸	尼西乡	Z754	33538085.5	3119129.6
左岸	尼西乡	Z755	33538116.2	3119011.8
左岸	尼西乡	Z756	33538132.8	3118980.1
左岸	尼西乡	Z757	33538358.7	3118900.6
左岸	尼西乡	Z758	33538452.0	3118847.5
左岸	尼西乡	Z759	33538477.8	3118782.0
左岸	尼西乡	Z760	33538563.4	3118685.8
左岸	尼西乡	Z761	33538607.8	3118551.9
左岸	尼西乡	Z762	33538611.1	3118438.2
左岸	尼西乡	Z763	33538589.0	3118332.4

岸别	所属乡镇	编号	X	Y
左岸	尼西乡	Z764	33538636.6	3118162.4
左岸	尼西乡	Z765	33538755.7	3117971.3
左岸	尼西乡	Z766	33538909.8	3117809.0
左岸	尼西乡	Z767	33539012.4	3117589.5
左岸	尼西乡	Z768	33539029.3	3117451.3
左岸	尼西乡	Z769	33539010.4	3117327.3
左岸	尼西乡	Z770	33538974.5	3117230.4
左岸	尼西乡	Z771	33539019.4	3117099.5
左岸	尼西乡	Z772	33539149.9	3117001.3
左岸	尼西乡	Z773	33539180.9	3116953.3
左岸	尼西乡	Z774	33539283.0	3116861.5
左岸	尼西乡	Z775	33539277.9	3116845.4
左岸	尼西乡	Z776	33539367.4	3116779.9
左岸	尼西乡	Z777	33539379.3	3116786.4
左岸	尼西乡	Z778	33539447.6	3116702.1
左岸	尼西乡	Z779	33539510.5	3116588.0
左岸	尼西乡	Z780	33539489.9	3116515.9
左岸	尼西乡	Z781	33539511.4	3116433.6
左岸	尼西乡	Z782	33539536.9	3116387.3
左岸	尼西乡	Z783	33539682.5	3116247.7
左岸	尼西乡	Z784	33539704.6	3116200.7
左岸	尼西乡	Z785	33539710.2	3116081.7
左岸	尼西乡	Z786	33539605.5	3115813.0
左岸	尼西乡	Z787	33539416.2	3115560.4
右岸	格咱乡	Y1	33586734.1	3105697.5
右岸	格咱乡	Y2	33586593.5	3105514.4
右岸	格咱乡	Y3	33586499.9	3105311.2
右岸	格咱乡	Y4	33586396.7	3105206.4
右岸	格咱乡	Y5	33586141.1	3105063.5
右岸	格咱乡	Y6	33585996.6	3104960.4
右岸	格咱乡	Y7	33585872.8	3104833.4
右岸	格咱乡	Y8	33585622.0	3104628.6
右岸	格咱乡	Y9	33585585.5	3104587.3
右岸	格咱乡	Y10	33585550.5	3104476.2
右岸	格咱乡	Y11	33585391.8	3104198.4
右岸	格咱乡	Y12	33585331.5	3104153.9
右岸	格咱乡	Y13	33585120.3	3104066.6
右岸	格咱乡	Y14	33585064.8	3103960.2
右岸	格咱乡	Y15	33584963.2	3103595.1
右岸	格咱乡	Y16	33584976.4	3103439.4
右岸	格咱乡	Y17	33584913.4	3103258.4
右岸	格咱乡	Y18	33584921.4	3103179.6
右岸	格咱乡	Y19	33584889.6	3103081.7
右岸	格咱乡	Y20	33584880.1	3102979.0
右岸	格咱乡	Y21	33584838.8	3102922.9

岸别	所属乡镇	编号	X	Y
右岸	格咱乡	Y22	33584733.6	3102831.4
右岸	格咱乡	Y23	33584561.8	3102622.2
右岸	格咱乡	Y24	33584425.5	3102511.1
右岸	格咱乡	Y25	33584197.7	3102381.8
右岸	格咱乡	Y26	33584141.8	3102301.7
右岸	格咱乡	Y27	33583950.1	3102145.4
右岸	格咱乡	Y28	33583793.1	3101946.7
右岸	格咱乡	Y29	33583752.9	3101920.2
右岸	格咱乡	Y30	33583545.3	3101899.9
右岸	格咱乡	Y31	33583200.3	3101925.3
右岸	格咱乡	Y32	33583066.0	3101771.4
右岸	格咱乡	Y33	33583040.0	3101700.9
右岸	格咱乡	Y34	33582948.4	3101666.3
右岸	格咱乡	Y35	33582897.0	3101590.1
右岸	格咱乡	Y36	33582729.2	3101200.5
右岸	格咱乡	Y37	33582690.5	3101031.1
右岸	格咱乡	Y38	33582739.9	3100727.0
右岸	格咱乡	Y39	33582734.6	3100672.0
右岸	格咱乡	Y40	33582673.1	3100539.8
右岸	格咱乡	Y41	33582665.8	3100461.4
右岸	格咱乡	Y42	33582681.3	3100263.0
右岸	格咱乡	Y43	33582716.9	3100164.1
右岸	格咱乡	Y44	33582704.0	3100004.9
右岸	格咱乡	Y45	33582666.2	3099821.1
右岸	格咱乡	Y46	33582688.5	3099664.5
右岸	格咱乡	Y47	33582680.5	3099569.0
右岸	格咱乡	Y48	33582723.3	3099469.2
右岸	格咱乡	Y49	33582633.1	3099111.8
右岸	格咱乡	Y50	33582661.7	3098970.6
右岸	格咱乡	Y51	33582738.3	3098792.4
右岸	格咱乡	Y52	33582727.1	3098682.2
右岸	格咱乡	Y53	33582770.8	3098633.4
右岸	格咱乡	Y54	33582770.2	3098371.3
右岸	格咱乡	Y55	33582884.3	3098210.8
右岸	格咱乡	Y56	33582871.2	3098083.4
右岸	格咱乡	Y57	33582888.6	3097771.1
右岸	格咱乡	Y58	33582904.4	3097686.4
右岸	格咱乡	Y59	33582955.8	3097623.5
右岸	格咱乡	Y60	33582961.7	3097525.9
右岸	格咱乡	Y61	33582797.7	3097425.1
右岸	格咱乡	Y62	33582729.4	3097314.5
右岸	格咱乡	Y63	33582767.8	3097228.3
右岸	格咱乡	Y64	33582744.7	3097180.4
右岸	格咱乡	Y65	33582620.8	3097007.9
右岸	格咱乡	Y66	33582472.7	3096916.9

岸别	所属乡镇	编号	X	Y
右岸	格咱乡	Y67	33582348.3	3096641.7
右岸	格咱乡	Y68	33582228.7	3096492.5
右岸	格咱乡	Y69	33582042.4	3096414.1
右岸	格咱乡	Y70	33582032.4	3096385.0
右岸	格咱乡	Y71	33582059.9	3096250.1
右岸	格咱乡	Y72	33582003.8	3096173.9
右岸	格咱乡	Y73	33582052.0	3096021.0
右岸	格咱乡	Y74	33581981.1	3095814.1
右岸	格咱乡	Y75	33581828.1	3095674.4
右岸	格咱乡	Y76	33581780.5	3095591.8
右岸	格咱乡	Y77	33581802.2	3095420.4
右岸	格咱乡	Y78	33581794.8	3095182.2
右岸	格咱乡	Y79	33581733.9	3095073.8
右岸	格咱乡	Y80	33581638.7	3095003.9
右岸	格咱乡	Y81	33581480.5	3094948.9
右岸	格咱乡	Y82	33581384.2	3094867.4
右岸	格咱乡	Y83	33581276.7	3094812.4
右岸	格咱乡	Y84	33581158.7	3094810.9
右岸	格咱乡	Y85	33580949.3	3094905.5
右岸	格咱乡	Y86	33580895.1	3094901.8
右岸	格咱乡	Y87	33580737.0	3094822.1
右岸	格咱乡	Y88	33580660.6	3094739.8
右岸	格咱乡	Y89	33580579.9	3094739.1
右岸	格咱乡	Y90	33580528.6	3094718.3
右岸	格咱乡	Y91	33580473.4	3094729.9
右岸	格咱乡	Y92	33580350.7	3094882.0
右岸	格咱乡	Y93	33580197.2	3094911.1
右岸	格咱乡	Y94	33580052.5	3094996.0
右岸	格咱乡	Y95	33579998.2	3095049.7
右岸	格咱乡	Y96	33579890.8	3095103.7
右岸	格咱乡	Y97	33579805.1	3095120.1
右岸	格咱乡	Y98	33579747.7	3095197.7
右岸	格咱乡	Y99	33579676.7	3095216.4
右岸	格咱乡	Y100	33579627.8	3095254.3
右岸	格咱乡	Y101	33579577.0	3095338.1
右岸	格咱乡	Y102	33579468.0	3095365.7
右岸	格咱乡	Y103	33579396.8	3095436.0
右岸	格咱乡	Y104	33579215.1	3095541.1
右岸	格咱乡	Y105	33579117.4	3095680.0
右岸	格咱乡	Y106	33579004.2	3095713.1
右岸	格咱乡	Y107	33578952.6	3095765.2
右岸	格咱乡	Y108	33578801.0	3095746.4
右岸	格咱乡	Y109	33578714.5	3095757.2
右岸	格咱乡	Y110	33578690.4	3095824.4
右岸	格咱乡	Y111	33578645.4	3095863.1

岸别	所属乡镇	编号	X	Y
右岸	格咱乡	Y112	33578611.0	3095928.4
右岸	格咱乡	Y113	33578479.0	3095986.4
右岸	格咱乡	Y114	33578362.6	3096128.2
右岸	格咱乡	Y115	33578230.3	3096248.3
右岸	格咱乡	Y116	33578114.6	3096308.6
右岸	格咱乡	Y117	33577895.0	3096459.5
右岸	格咱乡	Y118	33577803.0	3096632.8
右岸	格咱乡	Y119	33577608.0	3096832.2
右岸	格咱乡	Y120	33577539.2	3096942.8
右岸	格咱乡	Y121	33577517.7	3097011.6
右岸	格咱乡	Y122	33577475.7	3097074.6
右岸	格咱乡	Y123	33577468.5	3097192.3
右岸	格咱乡	Y124	33577382.0	3097456.1
右岸	格咱乡	Y125	33577239.9	3097614.9
右岸	格咱乡	Y126	33577218.0	3097703.5
右岸	格咱乡	Y127	33577155.8	3097792.4
右岸	格咱乡	Y128	33577130.9	3097907.0
右岸	格咱乡	Y129	33577055.8	3098033.2
右岸	格咱乡	Y130	33577021.4	3098128.7
右岸	格咱乡	Y131	33577034.6	3098269.7
右岸	格咱乡	Y132	33576989.1	3098504.2
右岸	格咱乡	Y133	33576999.2	3098595.4
右岸	格咱乡	Y134	33576982.0	3098678.8
右岸	格咱乡	Y135	33576998.9	3098758.7
右岸	格咱乡	Y136	33576960.0	3098935.2
右岸	格咱乡	Y137	33576808.9	3099114.0
右岸	格咱乡	Y138	33576735.4	3099263.8
右岸	格咱乡	Y139	33576635.9	3099349.0
右岸	格咱乡	Y140	33576587.5	3099428.6
右岸	格咱乡	Y141	33576568.4	3099501.9
右岸	格咱乡	Y142	33576504.1	3099607.5
右岸	格咱乡	Y143	33576496.5	3099645.6
右岸	格咱乡	Y144	33576483.2	3099751.1
右岸	格咱乡	Y145	33576515.2	3099842.2
右岸	格咱乡	Y146	33576512.1	3099899.0
右岸	格咱乡	Y147	33576404.9	3100118.6
右岸	格咱乡	Y148	33576398.3	3100176.9
右岸	格咱乡	Y149	33576413.6	3100265.5
右岸	格咱乡	Y150	33576474.2	3100352.8
右岸	格咱乡	Y151	33576508.6	3100477.2
右岸	格咱乡	Y152	33576573.2	3100548.6
右岸	格咱乡	Y153	33576725.1	3100812.4
右岸	格咱乡	Y154	33576836.2	3100893.6
右岸	格咱乡	Y155	33576838.0	3101048.9
右岸	格咱乡	Y156	33576880.4	3101186.0

岸别	所属乡镇	编号	X	Y
右岸	格咱乡	Y157	33576839.6	3101380.2
右岸	格咱乡	Y158	33576802.3	3101480.7
右岸	格咱乡	Y159	33576725.3	3101554.5
右岸	格咱乡	Y160	33576676.9	3101658.3
右岸	格咱乡	Y161	33576638.5	3101780.2
右岸	格咱乡	Y162	33576568.4	3101819.9
右岸	格咱乡	Y163	33576445.9	3102019.9
右岸	格咱乡	Y164	33576320.0	3102331.1
右岸	格咱乡	Y165	33576321.8	3102395.4
右岸	格咱乡	Y166	33576259.1	3102703.6
右岸	格咱乡	Y167	33576281.6	3102808.7
右岸	格咱乡	Y168	33576275.5	3102880.4
右岸	格咱乡	Y169	33576222.9	3103044.9
右岸	格咱乡	Y170	33576153.8	3103156.9
右岸	格咱乡	Y171	33576134.8	3103261.1
右岸	格咱乡	Y172	33576081.8	3103369.3
右岸	格咱乡	Y173	33576043.5	3103547.4
右岸	格咱乡	Y174	33576041.9	3103711.2
右岸	格咱乡	Y175	33576103.5	3103846.6
右岸	格咱乡	Y176	33576163.3	3103918.1
右岸	格咱乡	Y177	33576190.1	3103992.7
右岸	格咱乡	Y178	33576228.7	3104360.7
右岸	格咱乡	Y179	33576181.6	3104492.5
右岸	格咱乡	Y180	33576182.9	3104774.8
右岸	格咱乡	Y181	33576077.6	3105015.0
右岸	格咱乡	Y182	33576032.4	3105162.1
右岸	格咱乡	Y183	33575945.6	3105319.0
右岸	格咱乡	Y184	33575931.6	3105396.6
右岸	格咱乡	Y185	33575966.5	3105440.0
右岸	格咱乡	Y186	33576049.6	3105491.0
右岸	格咱乡	Y187	33576153.3	3105528.9
右岸	格咱乡	Y188	33576202.8	3105577.0
右岸	格咱乡	Y189	33576211.5	3105608.8
右岸	格咱乡	Y190	33576200.9	3105656.1
右岸	格咱乡	Y191	33576117.8	3105754.3
右岸	格咱乡	Y192	33576088.7	3105968.1
右岸	格咱乡	Y193	33575994.8	3106141.6
右岸	格咱乡	Y194	33576028.7	3106238.7
右岸	格咱乡	Y195	33575999.6	3106394.0
右岸	格咱乡	Y196	33575954.2	3106439.7
右岸	格咱乡	Y197	33575951.8	3106477.4
右岸	格咱乡	Y198	33575978.4	3106535.9
右岸	格咱乡	Y199	33575980.5	3106590.9
右岸	格咱乡	Y200	33575891.9	3106860.0
右岸	格咱乡	Y201	33575672.0	3107028.8

岸别	所属乡镇	编号	X	Y
右岸	格咱乡	Y202	33575656.9	3107085.9
右岸	格咱乡	Y203	33575654.8	3107226.7
右岸	格咱乡	Y204	33575548.2	3107258.7
右岸	格咱乡	Y205	33575533.6	3107275.9
右岸	格咱乡	Y206	33575589.7	3107491.8
右岸	格咱乡	Y207	33575589.7	3107599.8
右岸	格咱乡	Y208	33575536.5	3107736.0
右岸	格咱乡	Y209	33575482.0	3107810.1
右岸	格咱乡	Y210	33575466.2	3107880.2
右岸	格咱乡	Y211	33575500.8	3108095.1
右岸	格咱乡	Y212	33575596.6	3108167.6
右岸	格咱乡	Y213	33575603.5	3108205.7
右岸	格咱乡	Y214	33575583.9	3108222.8
右岸	格咱乡	Y215	33575528.3	3108230.3
右岸	格咱乡	Y216	33575459.0	3108214.6
右岸	格咱乡	Y217	33575423.8	3108225.8
右岸	格咱乡	Y218	33575426.7	3108268.4
右岸	格咱乡	Y219	33575471.5	3108341.9
右岸	格咱乡	Y220	33575452.1	3108392.7
右岸	格咱乡	Y221	33575440.0	3108604.1
右岸	格咱乡	Y222	33575408.7	3108743.0
右岸	格咱乡	Y223	33575341.3	3108847.3
右岸	格咱乡	Y224	33575330.7	3109037.5
右岸	格咱乡	Y225	33575291.8	3109155.0
右岸	格咱乡	Y226	33575296.3	3109198.1
右岸	格咱乡	Y227	33575370.1	3109293.9
右岸	格咱乡	Y228	33575355.0	3109408.2
右岸	格咱乡	Y229	33575418.3	3109518.5
右岸	格咱乡	Y230	33575433.4	3109579.6
右岸	格咱乡	Y231	33575418.8	3109642.9
右岸	格咱乡	Y232	33575377.5	3109675.4
右岸	格咱乡	Y233	33575365.6	3109790.8
右岸	格咱乡	Y234	33575327.5	3109879.1
右岸	格咱乡	Y235	33575246.6	3109950.3
右岸	格咱乡	Y236	33575146.3	3110072.8
右岸	格咱乡	Y237	33575159.5	3110218.9
右岸	格咱乡	Y238	33575147.9	3110245.3
右岸	格咱乡	Y239	33574984.6	3110331.6
右岸	格咱乡	Y240	33574856.8	3110580.6
右岸	格咱乡	Y241	33574847.0	3110629.0
右岸	格咱乡	Y242	33574907.4	3110746.5
右岸	格咱乡	Y243	33574895.5	3110786.7
右岸	格咱乡	Y244	33574792.0	3110856.5
右岸	格咱乡	Y245	33574732.7	3110929.5
右岸	格咱乡	Y246	33574645.4	3110973.2

岸别	所属乡镇	编号	X	Y
右岸	格咱乡	Y247	33574561.3	3111090.9
右岸	格咱乡	Y248	33574466.3	3111185.1
右岸	格咱乡	Y249	33574356.8	3111237.5
右岸	格咱乡	Y250	33574319.7	3111301.3
右岸	格咱乡	Y251	33574326.6	3111520.4
右岸	格咱乡	Y252	33574149.3	3111715.1
右岸	格咱乡	Y253	33574108.8	3111791.8
右岸	格咱乡	Y254	33574114.1	3111851.9
右岸	格咱乡	Y255	33574186.6	3111932.8
右岸	格咱乡	Y256	33574185.3	3111980.5
右岸	格咱乡	Y257	33574158.3	3112022.8
右岸	格咱乡	Y258	33574080.8	3112065.7
右岸	格咱乡	Y259	33574109.1	3112122.0
右岸	格咱乡	Y260	33574195.4	3112224.2
右岸	格咱乡	Y261	33574235.8	3112337.1
右岸	格咱乡	Y262	33574233.7	3112447.5
右岸	格咱乡	Y263	33574168.4	3112545.4
右岸	格咱乡	Y264	33574074.7	3112566.5
右岸	格咱乡	Y265	33574098.0	3112656.5
右岸	格咱乡	Y266	33574078.7	3112681.1
右岸	格咱乡	Y267	33573979.7	3112716.3
右岸	格咱乡	Y268	33573951.9	3112741.4
右岸	格咱乡	Y269	33573937.9	3112930.3
右岸	格咱乡	Y270	33573903.8	3112964.2
右岸	格咱乡	Y271	33573827.1	3112972.4
右岸	格咱乡	Y272	33573798.8	3112990.1
右岸	格咱乡	Y273	33573788.7	3113158.7
右岸	格咱乡	Y274	33573741.6	3113177.2
右岸	格咱乡	Y275	33573629.2	3113174.8
右岸	格咱乡	Y276	33573565.9	3113212.9
右岸	格咱乡	Y277	33573553.5	3113247.3
右岸	格咱乡	Y278	33573591.9	3113373.5
右岸	格咱乡	Y279	33573591.1	3113440.4
右岸	格咱乡	Y280	33573565.7	3113475.1
右岸	格咱乡	Y281	33573466.4	3113514.3
右岸	格咱乡	Y282	33573446.3	3113546.3
右岸	格咱乡	Y283	33573429.7	3113660.3
右岸	格咱乡	Y284	33573451.6	3113729.1
右岸	格咱乡	Y285	33573401.3	3113846.6
右岸	格咱乡	Y286	33573406.9	3114045.5
右岸	格咱乡	Y287	33573292.9	3113992.1
右岸	格咱乡	Y288	33573361.9	3114096.3
右岸	格咱乡	Y289	33573382.3	3114160.9
右岸	格咱乡	Y290	33573372.8	3114227.1
右岸	格咱乡	Y291	33573341.0	3114259.3

岸别	所属乡镇	编号	X	Y
右岸	格咱乡	Y292	33573268.5	3114291.9
右岸	格咱乡	Y293	33573119.3	3114444.5
右岸	格咱乡	Y294	33572998.4	3114680.5
右岸	格咱乡	Y295	33572928.8	3114760.2
右岸	格咱乡	Y296	33572803.4	3114844.6
右岸	格咱乡	Y297	33572844.4	3114929.3
右岸	格咱乡	Y298	33572846.0	3115005.7
右岸	格咱乡	Y299	33572732.5	3115148.6
右岸	格咱乡	Y300	33572816.1	3115347.8
右岸	格咱乡	Y301	33572826.3	3115559.2
右岸	格咱乡	Y302	33572806.5	3115611.4
右岸	格咱乡	Y303	33572728.4	3115704.4
右岸	格咱乡	Y304	33572613.0	3115802.3
右岸	格咱乡	Y305	33572556.8	3115823.7
右岸	格咱乡	Y306	33572596.8	3116063.2
右岸	格咱乡	Y307	33572598.8	3116164.1
右岸	格咱乡	Y308	33572555.8	3116281.5
右岸	格咱乡	Y309	33572464.2	3116300.7
右岸	格咱乡	Y310	33572435.4	3116494.5
右岸	格咱乡	Y311	33572311.4	3116595.0
右岸	格咱乡	Y312	33572355.7	3116936.3
右岸	格咱乡	Y313	33572254.5	3117134.1
右岸	格咱乡	Y314	33572230.4	3117238.9
右岸	格咱乡	Y315	33572292.2	3117352.7
右岸	格咱乡	Y316	33572296.0	3117425.3
右岸	格咱乡	Y317	33572024.5	3117607.0
右岸	格咱乡	Y318	33572007.1	3117693.2
右岸	格咱乡	Y319	33571913.8	3117774.1
右岸	格咱乡	Y320	33571892.4	3117830.5
右岸	格咱乡	Y321	33571886.3	3117983.4
右岸	格咱乡	Y322	33571822.1	3118163.3
右岸	格咱乡	Y323	33571696.1	3118239.7
右岸	格咱乡	Y324	33571682.9	3118277.8
右岸	格咱乡	Y325	33571689.5	3118364.1
右岸	格咱乡	Y326	33571631.6	3118459.7
右岸	格咱乡	Y327	33571516.5	3118511.9
右岸	格咱乡	Y328	33571451.0	3118591.9
右岸	格咱乡	Y329	33571329.7	3118609.8
右岸	格咱乡	Y330	33571271.8	3118634.9
右岸	格咱乡	Y331	33571246.7	3118675.0
右岸	格咱乡	Y332	33571285.0	3118786.1
右岸	格咱乡	Y333	33571257.2	3118832.1
右岸	格咱乡	Y334	33570952.6	3119000.4
右岸	格咱乡	Y335	33570876.6	3119113.8
右岸	格咱乡	Y336	33570770.4	3119164.4

岸别	所属乡镇	编号	X	Y
右岸	格咱乡	Y337	33570673.5	3119183.6
右岸	格咱乡	Y338	33570645.7	3119226.0
右岸	格咱乡	Y339	33570628.5	3119358.6
右岸	格咱乡	Y340	33570525.0	3119480.6
右岸	格咱乡	Y341	33570491.9	3119583.5
右岸	格咱乡	Y342	33570444.6	3119655.9
右岸	格咱乡	Y343	33570442.7	3119827.2
右岸	格咱乡	Y344	33570403.3	3119996.2
右岸	格咱乡	Y345	33570366.3	3120058.1
右岸	格咱乡	Y346	33570373.2	3120206.2
右岸	格咱乡	Y347	33570405.9	3120354.7
右岸	格咱乡	Y348	33570369.2	3120599.5
右岸	格咱乡	Y349	33570413.5	3120761.2
右岸	格咱乡	Y350	33570381.5	3120918.6
右岸	格咱乡	Y351	33570451.3	3120973.5
右岸	格咱乡	Y352	33570472.8	3121080.7
右岸	格咱乡	Y353	33570455.9	3121287.4
右岸	格咱乡	Y354	33570461.8	3121411.7
右岸	格咱乡	Y355	33570484.0	3121504.4
右岸	格咱乡	Y356	33570462.2	3121574.5
右岸	格咱乡	Y357	33570342.8	3121731.6
右岸	格咱乡	Y358	33570352.0	3121823.8
右岸	格咱乡	Y359	33570339.1	3121894.6
右岸	格咱乡	Y360	33570295.5	3121937.3
右岸	格咱乡	Y361	33570175.4	3121973.7
右岸	格咱乡	Y362	33570138.7	3122006.4
右岸	格咱乡	Y363	33570132.8	3122063.9
右岸	格咱乡	Y364	33570213.8	3122195.9
右岸	格咱乡	Y365	33570230.0	3122255.4
右岸	格咱乡	Y366	33570242.6	3122371.5
右岸	格咱乡	Y367	33570230.3	3122493.9
右岸	格咱乡	Y368	33570173.4	3122612.6
右岸	格咱乡	Y369	33570036.8	3122732.7
右岸	格咱乡	Y370	33570019.0	3122808.7
右岸	格咱乡	Y371	33570022.3	3122905.0
右岸	格咱乡	Y372	33569989.9	3123014.5
右岸	格咱乡	Y373	33569895.0	3123145.1
右岸	格咱乡	Y374	33569782.2	3123377.6
右岸	格咱乡	Y375	33569702.8	3123495.0
右岸	格咱乡	Y376	33569670.4	3123514.5
右岸	格咱乡	Y377	33569509.0	3123507.3
右岸	格咱乡	Y378	33569385.3	3123539.3
右岸	格咱乡	Y379	33569315.5	3123534.7
右岸	格咱乡	Y380	33569230.9	3123507.9
右岸	格咱乡	Y381	33569194.8	3123459.0

岸别	所属乡镇	编号	X	Y
右岸	格咱乡	Y382	33569072.4	3123402.4
右岸	格咱乡	Y383	33568965.0	3123257.5
右岸	格咱乡	Y384	33568814.5	3123140.8
右岸	格咱乡	Y385	33568689.1	3122955.6
右岸	格咱乡	Y386	33568622.6	3122890.4
右岸	格咱乡	Y387	33568533.7	3122827.9
右岸	格咱乡	Y388	33568318.7	3122736.3
右岸	格咱乡	Y389	33568264.5	3122481.7
右岸	格咱乡	Y390	33568285.6	3122373.2
右岸	格咱乡	Y391	33568277.7	3122339.4
右岸	格咱乡	Y392	33568152.0	3122211.8
右岸	格咱乡	Y393	33568109.4	3122204.2
右岸	格咱乡	Y394	33567938.0	3122254.1
右岸	格咱乡	Y395	33567766.4	3122190.3
右岸	格咱乡	Y396	33567711.2	3122203.8
右岸	格咱乡	Y397	33567656.9	3122282.2
右岸	格咱乡	Y398	33567617.9	3122531.3
右岸	格咱乡	Y399	33567493.5	3122684.4
右岸	格咱乡	Y400	33567444.9	3122705.6
右岸	格咱乡	Y401	33567304.0	3122667.2
右岸	格咱乡	Y402	33567233.3	3122674.5
右岸	格咱乡	Y403	33567118.5	3122853.1
右岸	格咱乡	Y404	33566987.5	3122878.5
右岸	格咱乡	Y405	33566886.3	3122948.6
右岸	格咱乡	Y406	33566828.8	3122965.5
右岸	格咱乡	Y407	33566601.6	3122919.9
右岸	格咱乡	Y408	33566536.7	3122890.1
右岸	格咱乡	Y409	33566267.2	3122686.4
右岸	格咱乡	Y410	33566228.2	3122576.2
右岸	格咱乡	Y411	33566186.8	3122516.7
右岸	格咱乡	Y412	33566063.5	3122483.6
右岸	格咱乡	Y413	33565960.9	3122385.1
右岸	格咱乡	Y414	33565755.9	3122238.6
右岸	格咱乡	Y415	33565663.9	3122122.2
右岸	格咱乡	Y416	33565479.4	3121957.5
右岸	格咱乡	Y417	33565466.8	3121933.0
右岸	格咱乡	Y418	33565486.0	3121763.3
右岸	格咱乡	Y419	33565477.1	3121736.2
右岸	格咱乡	Y420	33565430.4	3121679.3
右岸	格咱乡	Y421	33565335.9	3121502.7
右岸	格咱乡	Y422	33565266.7	3121446.8
右岸	格咱乡	Y423	33565213.2	3121447.1
右岸	格咱乡	Y424	33565089.5	3121567.5
右岸	格咱乡	Y425	33564728.6	3121607.2
右岸	格咱乡	Y426	33564554.3	3121667.4

岸别	所属乡镇	编号	X	Y
右岸	格咱乡	Y427	33564507.7	3121723.0
右岸	格咱乡	Y428	33564404.5	3121788.4
右岸	格咱乡	Y429	33564186.9	3121985.6
右岸	格咱乡	Y430	33564053.9	3122041.8
右岸	格咱乡	Y431	33563892.2	3122160.8
右岸	格咱乡	Y432	33563786.1	3122200.2
右岸	格咱乡	Y433	33563659.1	3122371.5
右岸	格咱乡	Y434	33563613.1	3122366.6
右岸	格咱乡	Y435	33563467.2	3122254.4
右岸	格咱乡	Y436	33563280.4	3122250.5
右岸	格咱乡	Y437	33563100.5	3122225.7
右岸	格咱乡	Y438	33563014.5	3122276.6
右岸	格咱乡	Y439	33562943.7	3122390.0
右岸	格咱乡	Y440	33562916.9	3122403.6
右岸	格咱乡	Y441	33562845.8	3122385.4
右岸	格咱乡	Y442	33562799.8	3122317.6
右岸	格咱乡	Y443	33562771.4	3122304.4
右岸	格咱乡	Y444	33562700.6	3122301.1
右岸	格咱乡	Y445	33562551.8	3122335.5
右岸	格咱乡	Y446	33562479.7	3122302.4
右岸	格咱乡	Y447	33562402.6	3122176.7
右岸	格咱乡	Y448	33562316.3	3122089.1
右岸	格咱乡	Y449	33562247.5	3122057.7
右岸	格咱乡	Y450	33562217.4	3122070.2
右岸	格咱乡	Y451	33562081.5	3122328.5
右岸	格咱乡	Y452	33561962.4	3122464.5
右岸	格咱乡	Y453	33561943.6	3122640.4
右岸	格咱乡	Y454	33561897.6	3122663.9
右岸	格咱乡	Y455	33561845.7	3122736.0
右岸	格咱乡	Y456	33561807.6	3122995.9
右岸	格咱乡	Y457	33561575.5	3123140.1
右岸	格咱乡	Y458	33561545.7	3123209.6
右岸	格咱乡	Y459	33561420.7	3123324.4
右岸	格咱乡	Y460	33561383.3	3123441.8
右岸	格咱乡	Y461	33561390.9	3123496.3
右岸	格咱乡	Y462	33561467.3	3123574.7
右岸	格咱乡	Y463	33561451.8	3123879.0
右岸	格咱乡	Y464	33561474.9	3123934.2
右岸	格咱乡	Y465	33561533.1	3123998.7
右岸	格咱乡	Y466	33561538.1	3124088.3
右岸	格咱乡	Y467	33561524.9	3124168.0
右岸	格咱乡	Y468	33561465.0	3124269.6
右岸	格咱乡	Y469	33561386.6	3124466.0
右岸	格咱乡	Y470	33561297.6	3124526.2
右岸	格咱乡	Y471	33561405.5	3124653.9

岸别	所属乡镇	编号	X	Y
右岸	格咱乡	Y472	33561388.6	3124747.2
右岸	格咱乡	Y473	33561463.7	3124893.7
右岸	格咱乡	Y474	33561462.3	3124931.0
右岸	格咱乡	Y475	33561419.7	3125032.2
右岸	格咱乡	Y476	33561395.9	3125150.0
右岸	格咱乡	Y477	33561200.7	3125312.4
右岸	格咱乡	Y478	33561294.7	3125509.5
右岸	格咱乡	Y479	33561266.9	3125632.2
右岸	格咱乡	Y480	33561285.7	3125869.0
右岸	格咱乡	Y481	33561259.6	3125925.2
右岸	格咱乡	Y482	33561189.8	3125994.0
右岸	格咱乡	Y483	33561182.2	3126033.7
右岸	格咱乡	Y484	33561209.0	3126156.7
右岸	格咱乡	Y485	33561142.2	3126395.8
右岸	格咱乡	Y486	33561177.9	3126509.3
右岸	格咱乡	Y487	33561270.5	3126667.7
右岸	格咱乡	Y488	33561274.2	3126699.5
右岸	格咱乡	Y489	33561211.0	3126783.1
右岸	格咱乡	Y490	33561193.5	3126866.5
右岸	格咱乡	Y491	33561217.3	3126893.6
右岸	格咱乡	Y492	33561319.5	3126918.7
右岸	格咱乡	Y493	33561366.8	3126956.8
右岸	格咱乡	Y494	33561437.2	3127081.8
右岸	格咱乡	Y495	33561445.5	3127125.1
右岸	格咱乡	Y496	33561421.0	3127276.2
右岸	格咱乡	Y497	33561565.5	3127444.3
右岸	格咱乡	Y498	33561578.1	3127496.2
右岸	格咱乡	Y499	33561558.3	3127542.2
右岸	格咱乡	Y500	33561412.7	3127646.0
右岸	格咱乡	Y501	33561280.8	3127630.8
右岸	格咱乡	Y502	33561221.2	3127650.3
右岸	格咱乡	Y503	33561179.0	3127815.7
右岸	格咱乡	Y504	33561049.6	3128175.0
右岸	格咱乡	Y505	33560912.3	3128246.4
右岸	格咱乡	Y506	33560784.7	3128290.2
右岸	格咱乡	Y507	33560723.3	3128367.7
右岸	格咱乡	Y508	33560613.7	3128432.7
右岸	格咱乡	Y509	33560548.9	3128547.8
右岸	格咱乡	Y510	33560448.4	3128666.1
右岸	格咱乡	Y511	33560414.5	3128784.0
右岸	格咱乡	Y512	33560361.6	3128813.3
右岸	格咱乡	Y513	33560240.7	3128825.1
右岸	格咱乡	Y514	33560202.4	3128846.3
右岸	格咱乡	Y515	33560073.5	3128842.3
右岸	格咱乡	Y516	33559940.4	3128877.1

岸别	所属乡镇	编号	X	Y
右岸	格咱乡	Y517	33559869.2	3128840.1
右岸	格咱乡	Y518	33559791.4	3128829.0
右岸	格咱乡	Y519	33559650.3	3128850.9
右岸	格咱乡	Y520	33559551.9	3128821.0
右岸	格咱乡	Y521	33559380.5	3128663.6
右岸	格咱乡	Y522	33559284.2	3128622.9
右岸	格咱乡	Y523	33559187.0	3128608.1
右岸	格咱乡	Y524	33559103.0	3128527.7
右岸	格咱乡	Y525	33559036.5	3128532.7
右岸	格咱乡	Y526	33558930.0	3128606.1
右岸	格咱乡	Y527	33558845.0	3128636.8
右岸	格咱乡	Y528	33558722.3	3128602.4
右岸	格咱乡	Y529	33558617.8	3128510.8
右岸	格咱乡	Y530	33558451.8	3128438.7
右岸	格咱乡	Y531	33558141.9	3128561.4
右岸	格咱乡	Y532	33558069.5	3128627.6
右岸	格咱乡	Y533	33557971.9	3128764.2
右岸	格咱乡	Y534	33557879.0	3128832.3
右岸	格咱乡	Y535	33557811.2	3128847.5
右岸	格咱乡	Y536	33557754.6	3128819.7
右岸	格咱乡	Y537	33557710.6	3128822.7
右岸	格咱乡	Y538	33557551.2	3129045.0
右岸	格咱乡	Y539	33557526.4	3129118.7
右岸	格咱乡	Y540	33557526.1	3129265.5
右岸	格咱乡	Y541	33557457.9	3129329.7
右岸	格咱乡	Y542	33557429.2	3129383.3
右岸	格咱乡	Y543	33557452.6	3129530.8
右岸	格咱乡	Y544	33557441.4	3129681.3
右岸	格咱乡	Y545	33557411.6	3129782.8
右岸	格咱乡	Y546	33557448.3	3129904.8
右岸	格咱乡	Y547	33557439.1	3129981.2
右岸	格咱乡	Y548	33557410.6	3130051.7
右岸	格咱乡	Y549	33557405.0	3130302.7
右岸	格咱乡	Y550	33557357.7	3130434.7
右岸	格咱乡	Y551	33557339.9	3130560.0
右岸	格咱乡	Y552	33557255.5	3130634.1
右岸	格咱乡	Y553	33557228.4	3130681.1
右岸	格咱乡	Y554	33557223.1	3130857.4
右岸	格咱乡	Y555	33557062.4	3131190.4
右岸	格咱乡	Y556	33557051.8	3131268.8
右岸	格咱乡	Y557	33557107.4	3131466.9
右岸	格咱乡	Y558	33557095.1	3131509.2
右岸	格咱乡	Y559	33556980.7	3131533.4
右岸	格咱乡	Y560	33556820.0	3131633.9
右岸	格咱乡	Y561	33556655.9	3131619.4

岸别	所属乡镇	编号	X	Y
右岸	格咱乡	Y562	33556520.3	3131669.0
右岸	格咱乡	Y563	33556457.8	3131709.6
右岸	格咱乡	Y564	33556318.9	3131960.7
右岸	格咱乡	Y565	33556227.3	3132224.3
右岸	格咱乡	Y566	33556082.1	3132406.5
右岸	格咱乡	Y567	33555950.8	3132521.3
右岸	格咱乡	Y568	33555826.1	3132560.3
右岸	格咱乡	Y569	33555758.3	3132546.7
右岸	格咱乡	Y570	33555724.9	3132557.6
右岸	格咱乡	Y571	33555629.0	3132918.5
右岸	格咱乡	Y572	33555516.5	3133139.7
右岸	格咱乡	Y573	33555428.6	3133265.3
右岸	格咱乡	Y574	33555112.4	3133549.1
右岸	格咱乡	Y575	33555039.6	3133649.6
右岸	格咱乡	Y576	33554953.0	3133823.6
右岸	格咱乡	Y577	33554838.6	3133930.8
右岸	格咱乡	Y578	33554729.4	3134000.2
右岸	格咱乡	Y579	33554581.2	3134175.5
右岸	格咱乡	Y580	33554163.9	3134459.9
右岸	格咱乡	Y581	33553876.0	3134727.7
右岸	格咱乡	Y582	33553822.4	3134757.2
右岸	格咱乡	Y583	33553572.7	3134810.1
右岸	格咱乡	Y584	33553488.4	3134884.5
右岸	格咱乡	Y585	33553446.1	3134895.4
右岸	格咱乡	Y586	33553346.2	3134884.8
右岸	格咱乡	Y587	33553289.3	3134936.1
右岸	格咱乡	Y588	33553240.4	3134947.7
右岸	格咱乡	Y589	33553056.5	3134927.8
右岸	格咱乡	Y590	33552815.4	3135007.5
右岸	格咱乡	Y591	33552533.6	3135023.7
右岸	格咱乡	Y592	33552383.4	3135106.7
右岸	格咱乡	Y593	33552193.6	3135090.9
右岸	格咱乡	Y594	33552122.5	3135119.6
右岸	格咱乡	Y595	33551943.9	3135256.6
右岸	格咱乡	Y596	33551799.0	3135255.6
右岸	格咱乡	Y597	33551723.3	3135170.6
右岸	格咱乡	Y598	33551584.7	3135183.1
右岸	格咱乡	Y599	33551187.5	3135329.3
右岸	格咱乡	Y600	33550981.8	3135429.9
右岸	格咱乡	Y601	33550877.6	3135446.4
右岸	格咱乡	Y602	33550794.9	3135529.4
右岸	格咱乡	Y603	33550717.5	3135560.2
右岸	格咱乡	Y604	33550537.3	3135580.3
右岸	格咱乡	Y605	33550404.7	3135548.3
右岸	格咱乡	Y606	33549981.7	3135548.3

岸别	所属乡镇	编号	X	Y
右岸	格咱乡	Y607	33549894.4	3135492.0
右岸	格咱乡	Y608	33549759.1	3135437.5
右岸	格咱乡	Y609	33549694.9	3135431.5
右岸	格咱乡	Y610	33549438.9	3135432.2
右岸	格咱乡	Y611	33549277.9	3135476.8
右岸	格咱乡	Y612	33548651.1	3135465.2
右岸	格咱乡	Y613	33548395.5	3135493.0
右岸	格咱乡	Y614	33548336.3	3135515.5
右岸	格咱乡	Y615	33548243.7	3135627.6
右岸	格咱乡	Y616	33548099.2	3135683.2
右岸	格咱乡	Y617	33547911.0	3135730.8
右岸	格咱乡	Y618	33547786.6	3135814.8
右岸	格咱乡	Y619	33547607.7	3135877.7
右岸	格咱乡	Y620	33547561.7	3135915.4
右岸	格咱乡	Y621	33547512.1	3136033.4
右岸	格咱乡	Y622	33547471.8	3136074.8
右岸	格咱乡	Y623	33547290.2	3136169.7
右岸	格咱乡	Y624	33547113.9	3136173.3
右岸	尼西乡	Y625	33547032.2	3136193.2
右岸	尼西乡	Y626	33546841.7	3136119.1
右岸	尼西乡	Y627	33546540.1	3136061.9
右岸	尼西乡	Y628	33546312.9	3136119.4
右岸	尼西乡	Y629	33546148.5	3136191.2
右岸	尼西乡	Y630	33545950.1	3136217.3
右岸	尼西乡	Y631	33545913.7	3136187.2
右岸	尼西乡	Y632	33545879.0	3136192.2
右岸	尼西乡	Y633	33545824.4	3136109.8
右岸	尼西乡	Y634	33545563.1	3135907.4
右岸	尼西乡	Y635	33545516.5	3135847.6
右岸	尼西乡	Y636	33545501.3	3135731.8
右岸	尼西乡	Y637	33545446.7	3135651.1
右岸	尼西乡	Y638	33545436.1	3135502.0
右岸	尼西乡	Y639	33545351.5	3135508.9
右岸	尼西乡	Y640	33545322.4	3135472.2
右岸	尼西乡	Y641	33545250.9	3135427.5
右岸	尼西乡	Y642	33545194.4	3135312.1
右岸	尼西乡	Y643	33545007.8	3135273.8
右岸	尼西乡	Y644	33544937.4	3135186.4
右岸	尼西乡	Y645	33544837.9	3134974.6
右岸	尼西乡	Y646	33544826.4	3134916.4
右岸	尼西乡	Y647	33544734.8	3134780.1
右岸	尼西乡	Y648	33544672.3	3134541.3
右岸	尼西乡	Y649	33544327.3	3134094.8
右岸	尼西乡	Y650	33544300.8	3133944.4
右岸	尼西乡	Y651	33544343.7	3133697.9

岸别	所属乡镇	编号	X	Y
右岸	尼西乡	Y652	33544374.9	3133652.4
右岸	尼西乡	Y653	33544389.8	3133591.5
右岸	尼西乡	Y654	33544345.8	3133515.3
右岸	尼西乡	Y655	33544321.5	3133391.0
右岸	尼西乡	Y656	33544372.3	3133260.8
右岸	尼西乡	Y657	33544309.9	3133152.3
右岸	尼西乡	Y658	33544276.5	3133057.6
右岸	尼西乡	Y659	33544123.6	3132893.0
右岸	尼西乡	Y660	33544065.4	3132791.4
右岸	尼西乡	Y661	33543901.9	3132623.2
右岸	尼西乡	Y662	33543852.4	3132449.2
右岸	尼西乡	Y663	33543664.5	3132097.3
右岸	尼西乡	Y664	33543532.9	3131990.5
右岸	尼西乡	Y665	33543471.7	3131900.2
右岸	尼西乡	Y666	33543405.9	3131859.6
右岸	尼西乡	Y667	33543365.3	3131782.6
右岸	尼西乡	Y668	33543286.9	3131773.3
右岸	尼西乡	Y669	33543166.5	3131696.6
右岸	尼西乡	Y670	33543081.5	3131693.9
右岸	尼西乡	Y671	33542971.7	3131657.2
右岸	尼西乡	Y672	33542853.6	3131702.2
右岸	尼西乡	Y673	33542746.8	3131692.6
右岸	尼西乡	Y674	33542663.8	3131613.9
右岸	尼西乡	Y675	33542599.6	3131517.3
右岸	尼西乡	Y676	33542575.2	3131427.7
右岸	尼西乡	Y677	33542684.6	3131243.2
右岸	尼西乡	Y678	33542680.1	3131173.3
右岸	尼西乡	Y679	33542707.6	3131077.8
右岸	尼西乡	Y680	33542690.2	3131030.7
右岸	尼西乡	Y681	33542644.9	3130999.3
右岸	尼西乡	Y682	33542625.1	3130872.8
右岸	尼西乡	Y683	33542676.1	3130680.0
右岸	尼西乡	Y684	33542598.1	3130544.5
右岸	尼西乡	Y685	33542518.4	3130497.4
右岸	尼西乡	Y686	33542446.7	3130338.1
右岸	尼西乡	Y687	33542384.3	3130259.0
右岸	尼西乡	Y688	33542336.7	3130148.4
右岸	尼西乡	Y689	33542298.8	3129999.2
右岸	尼西乡	Y690	33542159.4	3129918.0
右岸	尼西乡	Y691	33542084.5	3129776.7
右岸	尼西乡	Y692	33541959.9	3129612.9
右岸	尼西乡	Y693	33541658.3	3129347.5
右岸	尼西乡	Y694	33541631.3	3129184.0
右岸	尼西乡	Y695	33541462.1	3128950.8
右岸	尼西乡	Y696	33541232.5	3128790.7

附表

岸别	所属乡镇	编号	X	Y
右岸	尼西乡	Y697	33541090.0	3128589.9
右岸	尼西乡	Y698	33540963.0	3128469.5
右岸	尼西乡	Y699	33540750.2	3128383.8