

迪庆州香格里拉市
东旺河
河道管理范围划定技术报告
(送审稿)

审批单位：香格里拉市人民政府

审核单位：香格里拉市水务局

编制单位：云南浦贝科技有限公司

二〇一九年十一月

单位名称：云南浦贝科技有限公司

注册地址：云南省曲靖市麒麟区珍珠街
延长线东星小区南路二组团
1#转角房幢第1-2层1号商铺

法定代表人：蔡留平

证书编号：乙测资字5312809

发证机关(印章)：2019年4月9日

发证日期：2019年12月31日

有效期至：2019年12月31日



专业范围：

乙级：工程测量：控制测量(三等以下)、地形测量(1:500比例尺, 30平方公里以下; 1:1000比例尺, 50平方公里以下; 1:2000比例尺, 80平方公里以下; 1:5000比例尺, 100平方公里以下; 1:1万比例尺, 200平方公里以下)、规划测量(总建筑面积50万平方米以下; 国家重点建设工程不得承担。)、建筑工程测量(建筑范围1平方公里以下, 单个建筑物10万平方米以下。)、市政工程测量(特大城市一般道路、大中等城市主干道、一般立交桥。)、水利工程测量(不得承担特大型水利水电工程。)、线路与桥梁测量(300km以下的线路, 多孔跨径总长在100m以下的桥梁, 4km以下的隧道。)、地下管线测量(管线长度300km以下。)、矿山测量(矿区控制面积200平方公里以下。); 不动产测绘: 地籍测绘(日常地籍调查及设区的市以下地籍总调查中的地籍测绘。)、房产测绘(规划许可证载单栋建筑面积10万平方米以下; 单个合同标的不得超过总建筑面积200万平方米。)、行政区域界线测绘; 地图编制: 其他专用地图(省级及以下行政区域范围内)。***

编审人员

批 准： 蔡留平

核 定： 姜红梅

审 查： 李华波

校 核： 卢云红

项目负责人： 黄青华

编 制： 熊儒芳 陆忠英 王 挺

谢荣仙 符 遥 杨睿迪

熊方棱 吴治民 普永福

杨怀保 魏昂辉 王治文

崔琼珍 李建康 陈胜克

陆礼强 赵浩东 何晨弘

舒承江 梁 超 赵和金

目录

1 概述	1
1.1 任务由来	1
1.2 划定依据	2
1.3 划定范围	4
1.4 工作情况	5
1.5 划定成果	6
2 河道基本情况	8
2.1 河道概况	8
2.2 河道管理规划情况	8
2.3 涉河建设项目现状	9
2.4 河道管理概况	9
3 河道管理范围划定	10
3.1 河道类型	10
3.2 划界确权的原则	10
3.3 划定要求	12
3.4 有提防河道管理范围划定	15
3.5 无提防河道管理范围划定	16
4 桩牌设置及安装	21
4.1 桩牌设置	21
4.2 桩牌制作安装	22
4.3 桩牌移交	27
5 存在的问题与建议	28
5.1 存在问题	28
5.2 建议	28
6 河道管理范围的管理要求	29
6.1 执行文件	29
6.2 相关条款	29
7 结论	35
附表	36

附表 1 河道管理范围划界成果表.....	36
附表 2 河道管理范围线控制点信息表.....	41
附图.....	60
东旺河河道管理范围划界图册.....	60

1 概述

1.1 任务由来

近年来，由于一些河湖及水利工程管理和保护范围边界不清、水土资源产权不明，导致一些开发建设项目、生产经营活动随意侵占河湖及水利工程管理范围，违法建设、违法耕种、违法设障等现象时有发生，不仅干扰正常的水事管理秩序，影响水利工程安全，也破坏了河湖水生态环境，导致水事矛盾纠纷多发。

根据《水利部关于加快推进河湖管理范围划定工作的通知》（水河湖〔2018〕314号）、《云南省全面推行河长制的实施意见》、《云南省全面推行河长制行动计划（2017~2020年）》、《中共迪庆州委办公室迪庆州人民政府办公室关于印发《迪庆州全面推行河长制工作实施方案》的通知》、《中共迪庆州委办公室迪庆州人民政府办公室关于印发《迪庆州全面推行河长制工作实施方案》的通知》等文件，要求全面开展河湖水域岸线登记、河湖管理范围划定、水利工程确权划界工作。抓紧制定河湖水域岸线登记办法，保障水域岸线登记工作统一标准、统一平台、统一发证。各地要依照法律法规规定，加快划定河湖管理范围，明确管理界线。

在云南省河长制办公室《关于进一步加强河湖管理范围划定工作的通知》（云河长办发〔2019〕51号）文件中明确要求：2020年年底前，基本完成全省河湖管理范围划定工作。其中，第一次全国水利普查流域面积1000km²以上的河流、水面面积1km²以上的湖泊，省、市级党政领导担任河湖长的河湖，2019年年底前完成划定工作。

迪庆州香格里拉市境内东旺河河道全长约54km，流域面积约为1238km²，整段河流流经东旺乡。是香格里拉市内河流之一，河道沿线两侧分布的农田、房屋及建筑物对河道行洪及后期管理会带来诸多

不便。河流在不同地域出现了较为严重的生态破坏现象，部分地区由于森林植被的砍伐，水土流失严重。因此，东旺河开展管理范围划界工作迫在眉睫。

1.2 划定依据

1.2.1 法律、法规及有关规定

(1) 《中华人民共和国水法》（第九届全国人民代表大会常务委员会第二十九次会议于 2002 年 8 月 29 日修订通过，自 2002 年 10 月 1 日起施行。2016 年 7 月 2 日第十二届全国人民代表大会常务委员会第二十一次会议修订通过）；

(2) 《中华人民共和国防洪法》（1997 年 8 月 29 日第八届全国人民代表大会常务委员会第二十七次会议通过，2005 年 4 月 24 日第十二届全国人民代表大会常务委员会第十四次会议第二次修订及施行）；

(3) 《中华人民共和国防汛条例》（1991 年 7 月 2 日中华人民共和国国务院令 第 86 号发布，2005 年 7 月 15 日修订及施行）；

(4) 《中华人民共和国河道管理条例》（1988 年 6 月 3 日国务院第七次常务会议通过，1988 年 6 月 10 日国务院令 第 3 号发布，2017 年 3 月 1 日，《中华人民共和国国务院令》（第 676 号）对第十一条第一款和第二十九条进行了修改，2017 年 10 月 7 日，《中华人民共和国国务院令》（第 687 号）对第十四条第二款进行了修改）；

(5) 《水库大坝安全管理条例》（1991 年 3 月 22 日中华人民共和国国务院令 第 77 号发布，根据 2011 年 1 月 8 日《国务院关于废止和修改部分行政法规的决定》第一次修正，根据 2018 年 3 月 19 日《国务院关于修改和废止部分行政法规的决定》第二次修正）；

- (6) 《云南省水利工程管理条例》（2018 年 3 月 31 日云南省第十三届人民代表大会常务委员会第二次会议通过）；
- (7) 《水利工程项目档案管理规定》（水办[2005]480 号）；
- (8) 《水利工程管理考核办法（试行）》（水建管[2003] 208 号）；
- (9) 《国家土地管理局、水利部关于水利工程用地确权有关问题的通知》（1992.2.24）；
- (10) 《水利工程管理单位定岗标准（试点）和水利工程维修养护定额标准（试点）》（水办[2004]307 号）；
- (11) 水利部《关于加快推进河湖管理范围划定工作的通知》（水河湖[2018]314 号文）；
- (12) 《2019 年云南省全面推行河（湖）长制工作要点》（云南省总河长令第 4 号）；
- (13) 云南省河长制办公室《关于进一步加强河湖管理范围划定工作的通知》（云河长办发[2019]51 号）；
- (14) 其他相关政策文件。

1.2.2 技术标准及技术规范

- (1) 《防洪标准》（GB50201-2014）；
- (2) 《水利水电工程等级划分及洪水标准》（SL252-2017）；
- (3) 《堤防工程设计规范》（GB50286-2013）；
- (4) 《城市防洪工程设计规范》（CJJ50-2012）；
- (5) 《河道整治设计规范》（GB50707-2011）；
- (6) 《水利水电工程建设征地移民安置规划大纲编制导则》（SL441-2009）；
- (7) 《水利水电工程建设征地移民实物调查规范》

(SL442-2009)；

(8) 《水利工程管理单位定岗标准（试点）和水利工程维修养护定额标准（试点）》（水办[2004]307号）；

(9) 《堤防工程管理设计规范》（SL171—96）；

(10) 《水闸工程管理设计规范》（SL170—1996）；

(11) 《泵站设计规范》（GB50265—2010）；

(12) 《全球定位系统（GPS）测量规范》（GB-T-18314-2009）；

(13) 《城市测量规范》（CJJ/T8-2011）；

(14) 《国家三、四等水准测量规范》（GB/T12898-2009）；

(15) 其他相关技术标准等。

1.2.3 技术资料

(1) 迪庆州第一次全国水利普查；

(2) 迪庆州水利工程注册登记；

(3) 《迪庆州河湖名录及电子标绘》；

(4) 香格里拉市 1:2000 地理影像图；

(5) 《2017 年香格里拉市统计年鉴》；

(6) 《云南省河湖管理范围划定工作要求》；

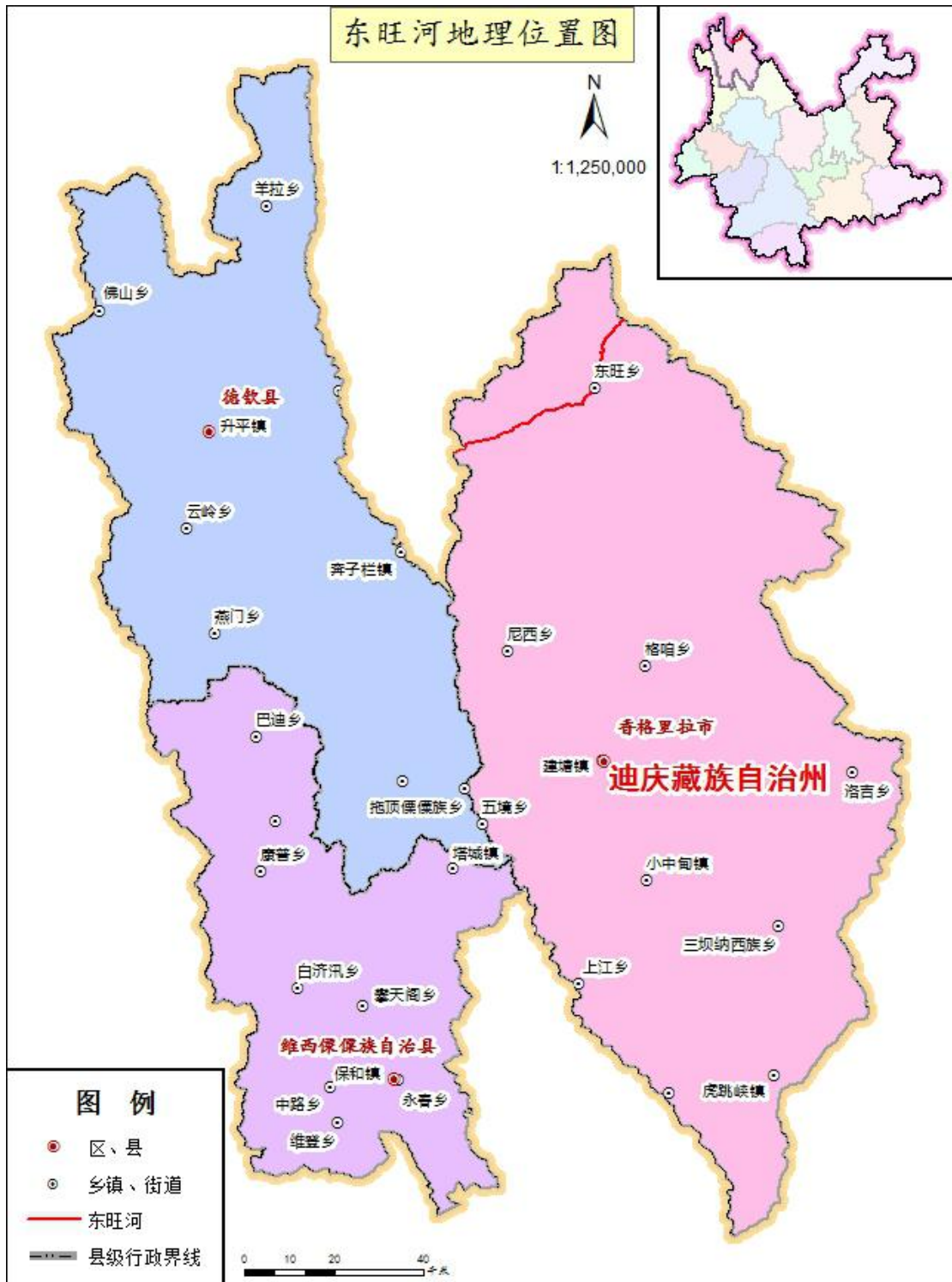
(7) 其他相关技术资料。

1.3 划定范围

根据实施方案的安排以及我公司与迪庆州水利局签定的《迪庆州 2019 年河道管理范围划界技术服务合同》的约定，我公司承担迪庆州境内东旺河干流段管理范围划界工作。划界范围为迪庆州境内香格里拉市东旺河干流河道，香格里拉市境内河道总长度约 54km，东旺河支流未纳入本次划界，参照本次划界的原则、要求等进行划界和管

理。

东旺河地理位置图



1.4 工作情况

(1) 组织机构及人员

香格里拉市 2019 年河道管理范围划界工作由香格里拉市水利局负责领导，并为本次划界项目实施业主单位，香格里拉市水利局负责监督、管理、协调等日常事务工作。具体划界工作委托云南浦贝科技有限公司承担。

我公司接受委托后，迅即组织人力、物力成立了香格里拉市 2019 年河道管理范围划界项目工作小组，为保质保量按时完成该项划界工作任务提供了组织和技术保障。

（2）工作进度

我公司于 2019 年 10 月 9 日完成了该项目前期准备工作及内业依据堤脚线、堤肩线绘制管理范围线，预布拐点，于 2019 年 10 月 10 日至 10 月 16 日进行现场调查，校核拐点坐标及管理范围划定成果，于 2019 年 11 月 30 日完成《迪庆州香格里拉市东旺河河道管理范围划定技术报告》的编制及技术资料整理工作。

（3）本次划界工作完成的主要工作内容

- ①根据收集底图初步完成管理范围线划定；
- ②根据初步划定管理范围进行进行现场常年洪水位调查核实及控制测量；
- ③根据现场调查测量复核修改管理范围线；
- ④根据最终管理范围线确定拐点坐标；
- ⑤根据现场调查及测绘确定管理范围编制完成《迪庆州香格里拉市东旺河河道管理范围划定技术报告》

1.5 划定成果

东旺河河道管理范围划界河道总长约 54km，左岸管理范围线长 54.7km，控制点 416 个；右岸管理范围线长 51.9km，控制点 366 个。

根据本次管理范围划定依据、划定原则、划定标准及划定方法。

河道管理范围划界成果表，参照附表 1；河道管理范围线控制点信息表，参照附表 2；东旺河河道管理范围划界图，参照附图。

2 河道基本情况

2.1 河道概况

东旺河发源于四川省稻城县北部的高原湖泊辛开措，向西流经四川省乡城县到云南省香格里拉市东旺乡日林进入迪庆州境内，经过香格里拉市东旺乡的上游、跃进、白玉、胜利、新联，由色仓出境，流入四川省境内得荣县，并于得荣县古学乡汇入金沙江左岸一级支流定曲河，在迪庆州德钦县亚贡村对岸得荣县境内古学乡冉成村汇入金沙江。境内河长约为 54km，共有大小 16 条支流汇入(其中多为季节性河流)，流域面积约为 1238km²，多年平均流量为 20.5m³/s，落差为 460m，比降为 4.38‰，年径流量 6.46 亿 m³。

东旺河水系图



2.2 河道管理规划情况

本次划界采用 10 年一遇洪水位与岸坡的交线划定河道管理线。迪庆州香格里拉市境内东旺河近期无相关规划。

2.3 涉河建设项目现状

东旺河干流东旺乡境内涉河工程主要为桥梁，划界河段东旺河内共有 14 处已建的涉河建筑。其中有 2 处为防洪堤，有 12 处为跨河桥梁。

一、防洪堤，堤防总长为 477m

堤防段一：河段里程为 K18+447~K18+747，河段长度为 300m，堤防长度为 267m。

堤防段二：河段里程为 K18+447~K18+747，河段长度为 228m，堤防长度为 210m。

二、桥梁，公路桥有 10 处，公路桥均为钢混平桥，人行桥有 2 处，人行桥均为钢索桥。

2.4 河道管理概况

本次划界河段位于香格里拉市东旺乡，管辖权限属香格里拉市水利局，为加强河道管理，坚决遏制违法侵占河道问题，维护河势稳定，保障防洪、河道水工程建筑物、水生态环境和重要基础设施安全，发挥河道综合功能，加强东旺河干流河道管理，确保河道行洪畅通，保障东旺河河道管理范围内各类工程设施和群众生命财产安全。现阶段东旺河河段由香格里拉市水利局负责管理。

3 河道管理范围划定

3.1 河道类型

东旺河为金沙江左岸一级支流定曲河的一支流，东旺河对香格里拉市经济发展具有十分重要的意义，根据相关资料，东旺河河道曲折，河道淤积。本次香格里拉市东旺河道管理范围划定地理范围起点坐标东经 $99^{\circ} 44' 39.4''$ ，北纬 $28^{\circ} 43' 5.3''$ ，终点为东经 $99^{\circ} 23' 52.7''$ ，北纬 $28^{\circ} 26' 51.9''$ ，迪庆州境内河流总长约为 54km。根据查阅资料及现场调查，香格里拉市境内东旺河无其它大型湖泊。香格里拉市东旺河除东旺小学附近处有两处堤防外，全段无其它堤防，河段绝大部分远离人口居住区。东旺河河段由于多年雨水依地势冲刷形成的自然河堤，经多年河流自然冲刷河岸线较稳定，河床受到边界条件的约束，自然河堤不易发生明显坍塌。按一般无堤防河段划分管理范围。

3.2 划界确权的原则

3.2.1 基本原则

(1) 依据法律法规河相关技术规范开展河湖管理范围划定工作。《防洪法》《河道管理条例》明确，有堤防的河湖，其管理范围为两岸堤防之间的水域、沙洲、滩地、行洪区和堤防及护堤地；无堤防的河湖，其管理范围为历史最高洪水位或者设计洪水位之间的水域、沙洲、滩地河行洪区。

(2) 有堤防的河湖背水侧护堤地宽度，根据《堤防工程设计规范》（GB50286-2013）规定，1 级堤防护堤地宽度为 30-20m，2、3 级堤防为 20-10m，4、5 级堤防为 10-5m，大江大河重要堤防、城市防洪堤、重点险工险段的背水侧护堤地宽度可根据具体情况调整确

定。无堤防的河湖，要根据有关技术规范和水文资料核定历史最高洪水位或设计洪水位。

(3) 划定的河湖管理范围，要明确具体坐标，并统一采用 2000 国家大地坐标系。

(4) 河湖管理范围划定可根据河湖功能因地制宜确定，但不得小于法律法规和技术规范规定的范围，不与生态红线划定、自然保护区划定等范围相冲突，突出保护要求。

3.2.2 本次划定工作原则

3.2.2.1 一般情况

在遵循和充分理解云南省河长制办公室《关于进一步加强河湖管理范围划定工作的通知》（云河长办发〔2019〕51 号文件）基本原则的基础上，结合《云南省河湖管理范围划定工作要求》，确定本次管理范围划定工作的原则：

(1) 划界的基本原则是确保堤防的安全，有利于堤防相关设施的管护和正常运行，有利于管理单位履行正常的管理职责，并适当考虑堤防管理单位为实现自我维护和发展的需要。

(2) 管理范围是指堤防设施本身建设占地以及有关工程安全、生产、管理和观测设施占地的总面积。管理范围内的土地所有权不变，使用权归堤防管理单位。

(3) 有堤防的河道，管理范围为两岸之间的水域、沙洲、滩地、行洪区，两岸堤防及护堤地。护堤地的界定应符合“现已确定或历史形成、社会公认”的标准。

(4) 对于特别重要的堤防工程或重点险工险段，根据工程安全和管理运行需要，可适当扩大护堤地范围。

(5) 如果农村集体土地所有权确权调查成果或水利工程已征地

范围线符合上述管理范围划定要求，则以所有权确权调查成果或征地范围线作为管理范围线。

(6) 管理范围线走向尽量与线状地物一致，不影响正常生产生活，对于田埂等细小线状地物，管理范围线尽量沿细小线状地物中线，对于道路等有一定宽度的线状地物沿线状地物的外侧确定，原则上不包含线状地物本身。

3.2.2.2 特殊情况

(1) 如堤防有缺口、不连续，缺口长度较短时，可参照现状堤防线走向趋势，通过上下游有堤防段平顺连接确定管理范围。当缺口长度较大时要按照无堤防的相关规定划定。

(2) 交通、市政、土地整理等建设对堤身培厚、加宽后有明显堤脚的堤防，管理范围以外堤脚为基准确定，或以堤后排水沟外口确定；交通、市政、土地整理等建设对堤身培厚、加宽后无明显堤脚的堤防，管理范围线划定按《堤防工程设计规范》（GB50286-2013）中的达标堤防断面尺寸确定堤脚范围。

(3) 堤防直接为防洪墙段，根据堤防防洪等级按设计洪水位超高 0.5m 自墙后虚拟堤防断面，确定管理范围。

(4) 对河势不稳、河槽冲淤变化明显、主流摆动的河段，划定管理范围时应考虑河势演变影响，适当留有余地。

(5) 河湖管理范围划界工作政策性很强，依法依规是前提，对于地方出台了地方性规定标准的，按照属地管理原则，可以具体的地方政策法规作为依据，但不能超过或违背相关上级法律法规的标准。

3.3 划定要求

3.3.1 国家法律、法规的要求

《中华人民共和国防洪法》（1997 年 8 月 29 日第八届全国人民

代表大会常务委员会第二十七次会议通过，2005年4月24日第十二届全国人民代表大会常务委员会第十四次会议第二次修订及施行）、《中华人民共和国河道管理条例》（1988年6月3日国务院第七次常务会议通过，1988年6月10日国务院令第3号发布，自发布之日起施行。2017年3月1日，《中华人民共和国国务院令》（第676号）对第十一条第一款和第二十九条进行了修改。[1]2017年10月7日，《中华人民共和国国务院令》（第687号）对第十四条第二款进行了修改。）等法律法规、条例办法等已明确河道管理范围。具体如下：

（1）《中华人民共和国防洪法》第二十一条规定：

河道、湖泊管理实行按水系统一管理和分级管理相结合的原则，加强防护，确保畅通。

国家确定的重要江河、湖泊的主要河段，跨省、自治区、直辖市的重要河段、湖泊，省、自治区、直辖市之间的省界河道、湖泊以及国（边）界河道、湖泊，由流域管理机构和江河、湖泊所在地的省、自治区、直辖市人民政府水行政主管部门按照国务院水行政主管部门的划定依法实施管理。其他河道、湖泊，由县级以上地方人民政府水行政主管部门按照国务院水行政主管部门或者国务院水行政主管部门授权的机构的划定依法实施管理。

有堤防的河道、湖泊，其管理范围为两岸堤防之间的水域、沙洲、滩地、行洪区和堤地；无堤防的河道、湖泊、其管理范围为历史最高洪水位或者设计洪水位之间的水域、沙洲、滩地和行洪区。

流域管理机构直接管理的河道、湖泊管理范围，由流域管理机构会同有关县级以上地方人民政府依照前款规定界定；其他河道、湖泊管理范围，由有关县级以上地方人民政府依照前款规定界定。

(2) 《中华人民共和国河道管理条例》第三章第二十条规定：

有堤防的河道，其管理范围为两岸堤防之间的水域、沙洲、滩地（包括可耕地）、行洪区，两岸堤防及护堤地。

无堤防的河道，其管理范围根据历史最高洪水位或者设计洪水位确定。河道的具体管理范围，由县级以上地方人民政府负责划定。

(3) 《堤防工程设计规范》（GB50286-2013）规定，按照堤防工程级别确定，1级堤防护堤地宽度为 30-20m，2、3 级堤防为 20-10m，4、5 级堤防为 10-5m，大江大河重要堤防、城市防洪堤、重点险工险段的背水侧护堤地宽度可根据具体情况调整确定。无堤防的河湖，要根据有关技术规范和水文资料核定历史最高洪水位或设计洪水位。

3.3.2 地方性法规、规章和规范的要求

《云南省防洪条例》（云南省第九届人民代表大会常务委员会第十六次会议于 2000 年 5 月 26 日审议通过）

第十一条规定：

河道、湖泊的管理范围由县级以上人民政府水行政主管部门会同有关部门按下列原则提出方案，并报本级人民政府审批。法律、法规已有规定的，从其规定。

有堤防的河道为两岸堤防之间的水域、沙洲、滩地、行洪区和堤防及护堤地；无堤防的河道为历史最高洪水位或者设计洪水位之间的水域、沙洲、滩地和行洪区。

有堤防的湖泊以堤防护堤地外缘为界，无堤防的湖泊以最高水位为界，包括周边界之内的水域、沙洲、滩地、岛屿、出入湖水道。

护堤地的宽度，为堤防内堤脚线外水平距离 5m 至 100m。

3.4 有堤防河道管理范围划定

3.4.1 划定方法

（1）资料整理

根据收集的资料提前做出已建河堤段位置分布图。

（2）现场调查测绘

对于已修建河堤，满足防洪要求的，现场勘测出堤防背水侧堤脚线；对于政府已修建河堤但不满足防洪要求的，根据管理需求、现状堤脚线、背水侧护堤地宽度等综合因素等现场判断直接测出管理范围线；对于村民自建河堤、挡墙，多年现状情况均满足防洪要求，测出堤防堤顶中心线。

（3）内业处理

已修建河堤并满足防洪要求的，根据外业测量点连成堤脚线，根据堤防等级，以外延线作为管理范围线；已建河堤但不满足防洪要求的，处理外业打点连成管理范围线；村民自建的河堤、挡墙，直接以外业打点连成线作为管理范围线。

3.4.2 划定成果

根据现场调查统计可知，东旺河河段岸线共建有堤防工程 2 段，两段均位于东旺乡，且都位于东旺河右岸，两段总长为 477m。

东旺河河道两岸多为林地、旱地、房屋建筑，考虑到防护人口和耕地面积都较少的实际情况，根据《防洪标准》（GB50201-2014）的规定，东旺河防洪标准为 10 年一遇。

管理范围线划定依据，具体成果如下表：

表 3-1 河堤段河流管理范围线划定成果表

(长度单位 m)

岸别	河段编号	河段长度	管理范围长度	起点里程	终点里程	河道属性	判断依据
右岸	DWH-Y-18	300	267	K18+447	K18+747	农村河段	堤防段，外延 5-10 米
	DWH-Y-21	228	210	K18+913	K19+142	农村河段	堤防段，外延 5-10 米

3.5 无堤防河道管理范围划定

3.5.1 划定方法

根据《云南省河湖管理范围划定工作要求》，管理要求较高的无堤防河道一般位于平坝区及部分山区，这些河段人类活动较频繁，河道执法管理矛盾较多。对该类无堤防的河道段，如有经批复的河道治理规划，按规划设计断面确定的提脚线为基准线，根据堤防等级以护堤地边界线作为河道管理范围划定依据；如无治理规划，应根据管理要求、建国以来的历史最高洪水位或设计洪水位综合确定管理范围线。

管理要求较低的无堤防河道绝大部分位于山区，应根据管理要求、建国以来的历史最高洪水位或设计洪水位综合确定管理范围线。设计洪水位可利用调查洪水位得到：对于无法开展洪水调查工作的河段，可根据河道实际情况，采用常年洪水位结合管理要求综合确定。

对于无堤防河段，根据现场情况和向居民的询问方式，判断出历史最高洪水位，测量出管理范围线拐点坐标；无法开展洪水调查，则根据常年洪水位和已收集的地形图结合管理需求等因素划定河道管理范围。

3.5.2 划定成果

香格里拉市东旺河无河堤段，主要分为的山区河段和农村河段河

流。管理范围线划定依据具体成果见下表：

表 3-2 无河堤段河流管理范围线划定成果表

(长度单位 m)

岸别	河段编号	河段长度	管理范围长度	起点里程	终点里程	类别	判断依据
左岸	DWH-Z-1	5172	5236	K0+0	K5+172	山区河段	山区性河段管理要求较低，根据常年洪痕加 0.5m 超高
左岸	DWH-Z-2	752	347	K5+172	K5+924	农村河段	历史最高洪水位
左岸	DWH-Z-3	326	736	K5+924	K6+250	农村河段	历史最高洪水位
左岸	DWH-Z-4	4206	4247	K6+250	K10+456	山区河段	山区性河段管理要求较低，根据常年洪痕加 0.5m 超高
左岸	DWH-Z-5	1032	1040	K10+456	K11+488	农村河段	历史最高洪水位
左岸	DWH-Z-6	345	338	K11+488	K11+833	农村河段	历史最高洪水位结合房屋综合判断
左岸	DWH-Z-7	6309	6343	K11+833	K18+142	农村河段	历史最高洪水位结合道路综合判断
左岸	DWH-Z-8	354	355	K18+142	K18+496	农村河段	历史最高洪水位结合房屋综合判断
左岸	DWH-Z-9	1648	1634	K18+496	K20+144	农村河段	历史最高洪水位结合道路综合判断
左岸	DWH-Z-10	52	54	K20+144	K20+196	农村河段	历史最高洪水位结合房屋综合判断
左岸	DWH-Z-11	121	163	K20+196	K20+317	农村河段	历史最高洪水位结合道路综合判断
左岸	DWH-Z-12	103	135	K20+317	K20+420	农村河段	历史最高洪水位结合房屋综合判断
左岸	DWH-Z-13	2635	2588	K20+420	K23+055	山区河段	历史最高洪水位结合道路综合判断
左岸	DWH-Z-14	88	103	K23+055	K23+143	农村河段	历史最高洪水位结合房屋综合判断
左岸	DWH-Z-15	395	453	K23+143	K23+538	农村河段	历史最高洪水位结合道路综合判断

岸别	河段编号	河段长度	管理范围长度	起点里程	终点里程	类别	判断依据
左岸	DWH-Z-16	107	108	K23+538	K23+645	农村河段	历史最高洪水位结合房屋综合判断
左岸	DWH-Z-17	2202	2209	K23+645	K25+847	山区河段	历史最高洪水位结合道路综合判断
左岸	DWH-Z-18	245	265	K25+847	K26+092	农村河段	历史最高洪水位结合房屋综合判断
左岸	DWH-Z-19	1736	1711	K26+092	K27+828	山区河段	历史最高洪水位结合道路综合判断
左岸	DWH-Z-20	61	56	K27+828	K27+889	农村河段	历史最高洪水位结合房屋综合判断
左岸	DWH-Z-21	264	243	K27+889	K28+153	农村河段	历史最高洪水位结合道路综合判断
左岸	DWH-Z-22	175	214	K28+153	K28+328	农村河段	历史最高洪水位结合农田综合判断
左岸	DWH-Z-23	527	495	K28+328	K28+855	农村河段	历史最高洪水位结合道路综合判断
左岸	DWH-Z-24	573	600	K28+855	K29+427	农村河段	历史最高洪水位结合农田综合判断
左岸	DWH-Z-25	1425	1436	K29+427	K30+852	农村河段	历史最高洪水位结合农田综合判断
左岸	DWH-Z-26	9218	9292	K30+852	K40+071	山区河段	山区性河段管理要求较低, 根据常年洪痕加 0.5m 超高
左岸	DWH-Z-27	344	359	K40+071	K40+415	农村河段	历史最高洪水位结合农田综合判断
左岸	DWH-Z-28	13674	14012	K40+415	K54+089	山区河段	山区性河段管理要求较低, 根据常年洪痕加 0.5m 超高
右岸	DWH-Y-1	1656	1668	K0+0	K1+656	山区河段	历史最高洪水位结合道路综合判断
右岸	DWH-Y-2	769	770	K1+656	K2+425	山区河段	山区性河段管理要求较低, 根据常年洪痕加 0.5m 超高
右岸	DWH-Y-3	1125	1160	K2+425	K3+551	无堤防段	历史最高洪水位结合道路综合判断

岸别	河段编号	河段长度	管理范围长度	起点里程	终点里程	类别	判断依据
右岸	DWH-Y-4	1717	1701	K3+551	K5+268	农村河段	历史最高洪水位结合道路综合判断
右岸	DWH-Y-5	853	868	K5+268	K6+121	农村河段	历史最高洪水位结合道路综合判断
右岸	DWH-Y-6	1656	1674	K6+121	K7+777	农村河段	山区性河段管理要求较低, 根据常年洪痕加 0.5m 超高
右岸	DWH-Y-7	154	134	K7+777	K7+931	农村河段	历史最高洪水位结合农田综合判断
右岸	DWH-Y-8	733	756	K7+931	K8+664	农村河段	山区性河段管理要求较低, 根据常年洪痕加 0.5m 超高
右岸	DWH-Y-9	1063	1074	K8+664	K9+727	农村河段	历史最高洪水位结合道路综合判断
右岸	DWH-Y-10	513	517	K9+727	K10+239	农村河段	历史最高洪水位结合农田综合判断
右岸	DWH-Y-11	1085	1076	K10+239	K11+324	农村河段	历史最高洪水位结合道路综合判断
右岸	DWH-Y-12	3284	3302	K11+324	K14+609	山区河段	历史最高洪水位结合道路综合判断
右岸	DWH-Y-13	427	456	K14+609	K15+036	农村河段	历史最高洪水位结合农田综合判断
右岸	DWH-Y-14	287	269	K15+036	K15+323	农村河段	历史最高洪水位结合道路综合判断
右岸	DWH-Y-15	2135	2128	K15+323	K17+458	山区河段	山区性河段管理要求较低, 根据常年洪痕加 0.5m 超高
右岸	DWH-Y-16	868	871	K17+458	K18+326	山区河段	历史最高洪水位结合道路综合判断
右岸	DWH-Y-17	120	129	K18+326	K18+447	农村河段	历史最高洪水位结合房屋综合判断
右岸	DWH-Y-19	105	134	K18+747	K18+852	农村河段	历史最高洪水位
右岸	DWH-Y-20	61	46	K18+852	K18+913	农村河段	历史最高洪水位

岸别	河段编号	河段长度	管理范围长度	起点里程	终点里程	类别	判断依据
右岸	DWH-Y-22	998	1045	K19+142	K20+140	农村河段	历史最高洪水位结合道路综合判断
右岸	DWH-Y-23	242	201	K20+140	K20+382	农村河段	历史最高洪水位结合房屋综合判断
右岸	DWH-Y-24	205	221	K20+382	K20+587	农村河段	历史最高洪水位结合农田综合判断
右岸	DWH-Y-25	2870	2926	K20+587	K23+457	山区河段	历史最高洪水位
右岸	DWH-Y-26	668	586	K23+457	K24+125	农村河段	历史最高洪水位结合农田综合判断
右岸	DWH-Y-27	3189	3188	K24+125	K27+314	山区河段	山区性河段管理要求较低, 根据常年洪痕加 0.5m 超高
右岸	DWH-Y-28	793	817	K27+314	K28+107	山区河段	历史最高洪水位结合道路综合判断
右岸	DWH-Y-29	404	356	K28+107	K28+511	农村河段	历史最高洪水位结合农田综合判断
右岸	DWH-Y-30	1641	1657	K28+511	K30+153	农村河段	历史最高洪水位结合道路综合判断
右岸	DWH-Y-31	113	107	K30+153	K30+265	农村河段	历史最高洪水位结合房屋综合判断
右岸	DWH-Y-32	10631	10659	K30+265	K40+896	山区河段	历史最高洪水位结合道路综合判断
右岸	DWH-Y-33	11047	10910	K40+896	K51+943	山区河段	山区性河段管理要求较低, 根据常年洪痕加 0.5m 超高

4 桩牌设置及安装

4.1 桩牌设置

4.1.1 设置要求

(1) 河道管理线桩（牌）设置：

1) 城市（镇）规划区桩（牌）间距不大于 500m。

2) 非城市（镇）规划区桩（牌）间距不大于 1Km。

3) 在下列情况应增设桩（牌）：重要下河通道（车行通道）重要码头、桥梁、取水口、电站等涉河设施处；河道拐弯（角度小于 120 度）处；水事纠纷和水事案件易发地段或行政界。

4) 在河道无生产、生活人类活动的陡崖、荒山、森林等河段，可根据实际情况加大间距。

(2) 告示牌设置

城市规划区不少于 3 处，城镇规划区不少于 1 处。在下列情况应设置：

1) 穿越城镇规划区上、下游；

2) 重要下河通道（车行通道）；

3) 人口密集或人流聚集地点河岸。

(3) 主城区及个别区县局部不满足城市防洪标准的提防河段，管理线桩（牌）不适宜设置在河道管理线应有高程的，可设置在现有堤防上，并结合“防汛五线”划定，在管理线桩（牌）对应上、下方的固定建筑物及构筑物上，根据需要，标出 100 年一遇、50 年一遇、20 年一遇、10 年一遇、5 年一遇洪水位线，或与警戒水位线、保证水位线混合标出，形成立体的特征水位。同时，在管理线桩（牌）附近设置的政府告示牌中，用文字说明河道管理线和当地防洪标准水位

线高出管理线（牌）或告示牌的高度。

4.1.2 河道桩牌设置

桩牌设置依据管理需求，从设定的控制点中挑选部分设置界桩，以满足管理需求。

4.2 桩牌制作安装

4.2.1 管理线桩（牌）

（1）管理线桩

1）制作规格：形状为长方形柱体，四角切除校角，切除棱角边长 30mm。高度 600mm，横截面长 250mm 乘宽 200mm，预留 700mm 四根 $\Phi 12$ 埋设钢筋。在向、背河面做凹形字，字体为隶书，从上至下分别刻注水利标志（蓝色）、xx 河名（红色）、管理线（蓝色）、桩点编号字样（红色），编号为阿拉伯数字。

2）制作材料：钢筋混凝土预制、青石料或大理石，混凝土安装时现浇（混凝土标号不低于 C20）。

3）埋设要求：地面以下 700mm，地上露出 600 mm，周围泥土填筑密实。

（2）管理线牌

1）制作规格：横截面形状为正方形，长 500mm 乘宽 400mm。立面做凹形字，字体为隶书，从上至下分别刻注水利标志（蓝色）、**河（河名（红色）、管理线（蓝色）、桩点编号字样（红色）、编号为阿拉伯数字。

2）制作材料：钢筋混凝土预制、青石料或大理石，混凝土标号不低 C20。

3）安装要求：按嵌入式、豎挂式、斜式。

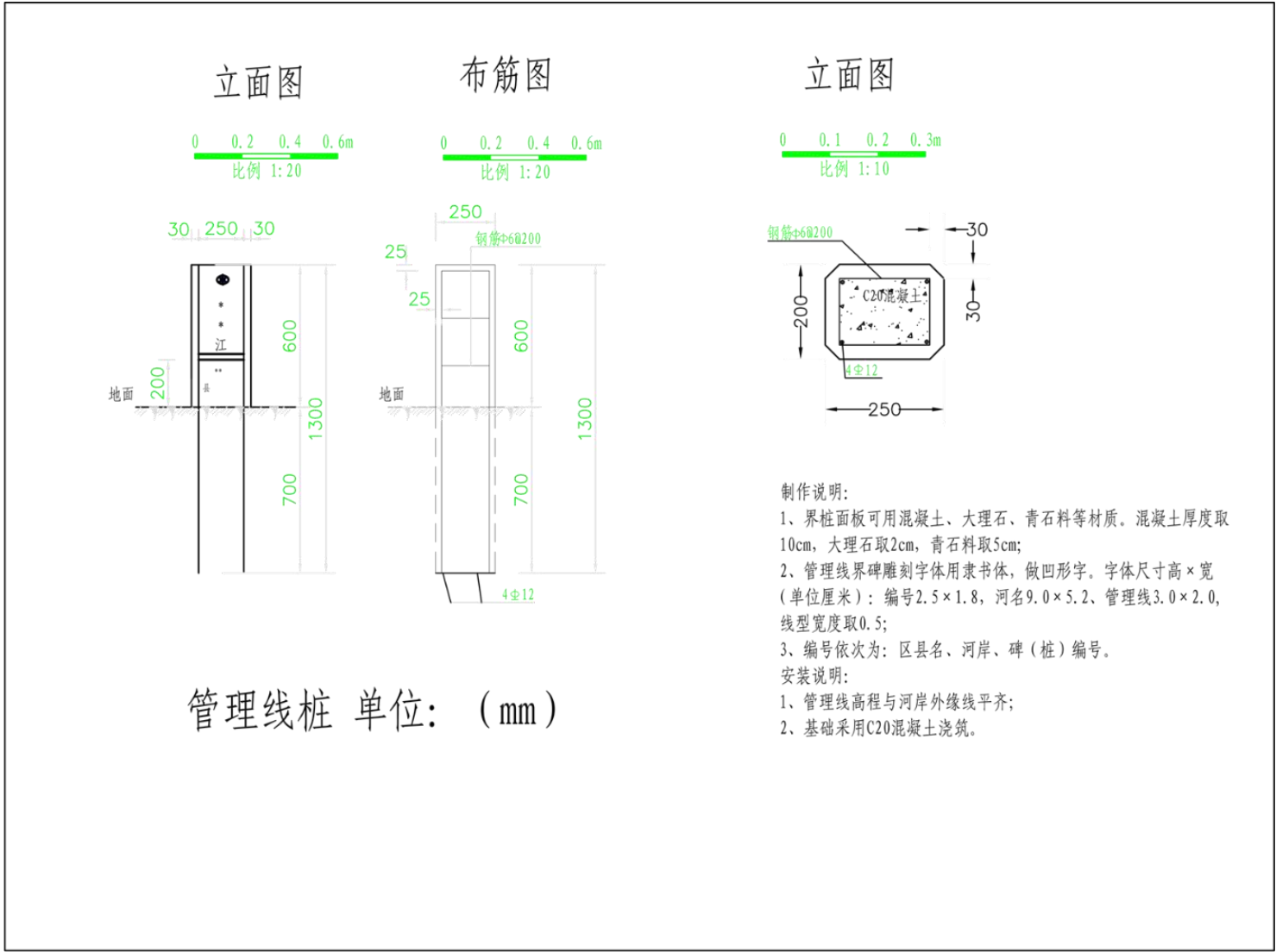


图 4.2-1 河道管理线桩制作安装标准图

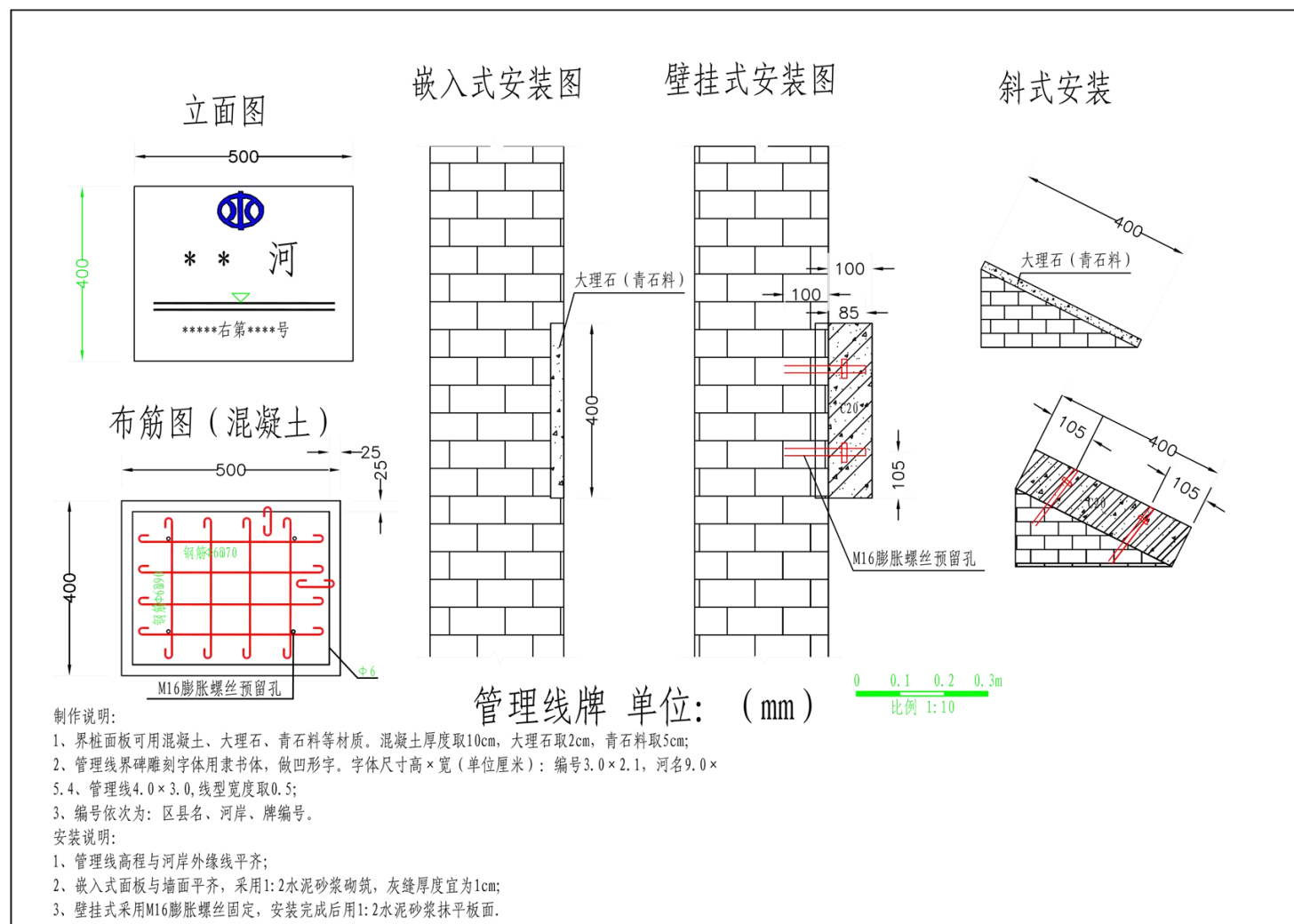


图4.2-2 河道管理线牌制作安装标准图

4.2.2 告示牌

①制作规格：告示牌总宽 1600mm，高 2300mm（地面以上），其中面板尺寸 1500mm × 1000mm（宽 × 高）。告示牌正面标书政府告示，反面为有关水法律法规宣传标语（蓝底白字）。具体见右图 4.2-3。

②制作材料：采用 $\Phi 50$ 毫米不锈钢管或热镀管制作支架，面板采用铝反光面板制作。

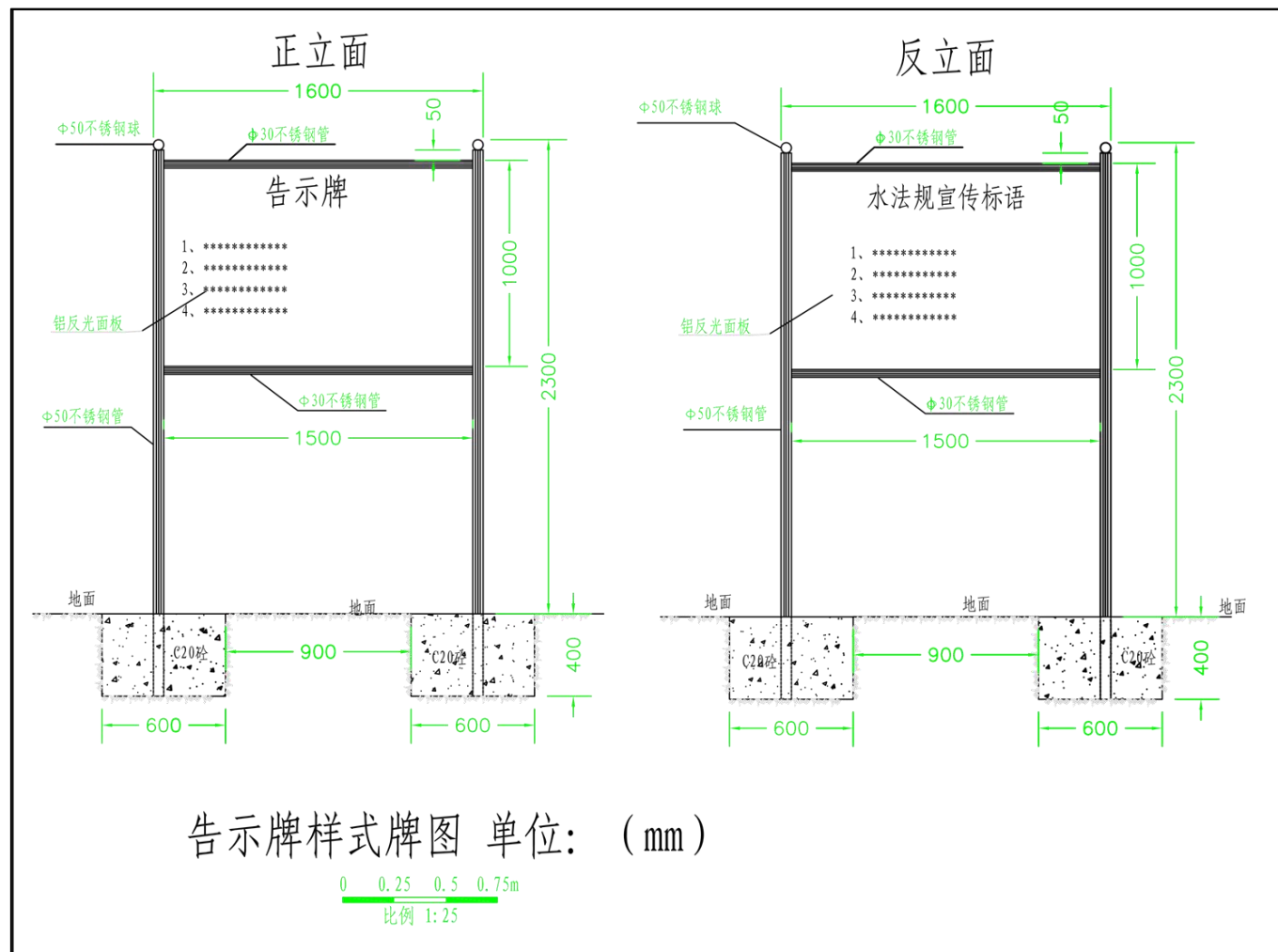


图 4.2-3 告示牌制作安装标准图

1 正面

告示牌

XXX（河流名称）XX 公里河段（上起（小地名），下止 XXX（小地名））的河道管理范围划界工作，已经 XX 区（县）政府批准实施完成。根据《中华人民共和国防洪法》、《XXX 河道管理条例》等法律法规的规定现公告如下：

1、禁止在河道管理范围内建设妨碍行洪的建（构）筑物、乱倾乱倒、非法采砂取石和从事其他妨碍河道行生产经营活动；

2、禁止损毁水工程建筑物、划界管理线桩（牌）；

3、在河道管理范围内，修建各类跨河、穿河、穿堤、临河建（构）筑物，采砂取石和从事生产经营活动的，必须报经河道主管机关批准；

4、XXXXXXXXXX；

5、XXXXXXXXXX；

6、任何单位和个人都有保护河道安全和参加防汛抢险的义务。

对违反以上法律法规行为者，必须依法严肃处理，情节严重构成犯罪的，将移送司法机关追究刑事责任。举报电话： XXXXXXXX 区县水利局值班电话）。

区 X 区（县）人民政府
XXX 年 X 月

2 反面

水法规宣传标语

1、保护河道，人人有责。

2、加强河道管护，创造优美和谐的人居环境。

3、全民共同行动起来，让河岸更绿、水更清、流更畅。

4、服从防汛指挥，确保国家和人民生命财产安全。

5、XXXXXXXXXX。

6、XXXXXXXXXX。

7、自觉遵守河道管理法律法规，违法必究。

图 4.2-4 告示牌

4.2.3 桩牌安装

(1) 管理线界桩

埋设要求：地面以下 600mm，地上露出 400mm，下设 50mmC10 混凝土垫层，回填时先回填 C10 混凝土 300mm，再回填土 250 毫米，保证填筑密实。界桩埋设时，“严禁移动”面应背向河道（湖泊、水库、水利工程），并与河道岸线平行。界桩垂直方向上偏斜不应超过 5° ；水平方向上与河道岸线夹角偏斜不应超过 15° 。

(2) 管理线界牌

安装要求：按嵌入式、壁挂式、斜式。界牌安装时应基本面向河道，且处于醒目位置。其中，嵌入式界牌和壁挂式界牌，垂直方向上偏斜不应超过 5° ；水平方向上与河道岸线夹角偏斜不应超过 45° ；斜式界牌，埋设时其与地面约 30° 夹角，低侧距地面约 20mm，高侧距地面约 220mm。

(3) 简易管理线界牌

安装要求：壁挂式。界牌应基本面向河道，且处于醒目位置。

(4) 告示牌

埋设要求：告示牌立柱管埋入地下 400mm，四周浇筑 600×600 mm 的 C20 砼底座固定。垂直方向上偏斜不应超过 5° ；水平方向上与河道岸线夹角偏斜不应超过 15° 。

4.3 桩牌移交

每座桩（牌）埋设完成后，以数码相机距界桩 3 至 5 米拍摄桩（牌）体正面照，与其坐标表对应，以便存档，并根据管理范围线绘制地形图及时绘制界桩位置略图，标明地理名称，形成界桩身份证，最终将相关资料交由水行政主管部门。

5 存在的问题与建议

5.1 存在问题

由于未划定管理范围，不便于河道和堤防工程管理，尤其在堤防工程进行续建、扩建、除险加固等需要征用土地，影响工程立项和工程建设。划界工作中存在的问题主要有：

（1）涉及部门多，协调难度大。

划界确权工作涉及自然资源、农业农村、林业和草原等多部门及广大群众利益，协调工作量大面广，困难较多。

（2）历史遗留问题多，处理难度大。

长期以来受河道管理体制不完善、管理权属不清影响，现有很多河道管理范围土地被村民侵占问题较为突出，特别是多年不流水的干涸河道，被周边居民、村民侵占盖房、耕种等情况十分严重。

（3）河道权属法规宣传工作不到位。

大多群众对河道管理和保护范围的认知很少，前期宣传工作不到位，挤占河道、与河争地情况多有发生。

5.2 建议

（1）建议下阶段开展征地拆迁工作时，委托专业机构开展实物指标专题调查工作。

（2）建议下阶段工作重点为明确管理界线，设立界桩标志，办理土地权属登记手续，建立信息共享系统，健全范围明确、权属清晰、责任落实的河湖和水利工程管理与保护体系。

（3）建议水利、自然资源局等相关部门共同做好划界确权成果信息平台构建、数据共享和具体管理工作衔接。

6 河道管理范围的管理要求

6.1 执行文件

河道管理范围的管理要求执行《中华人民共和国水法》、《中华人民共和国河道管理条例》中的相关条款。

6.2 相关条款

(1) 《中华人民共和国水法》有关规定

第三十七条禁止在江河、湖泊、水库、运河、渠道内弃置、堆放阻碍行洪的物体和种植阻碍行洪的林木及高秆作物。

禁止在河道管理范围内建设妨碍行洪的建筑物、构筑物以及从事影响河势稳定、危害河岸堤防安全和其他妨碍河道行洪的活动。

第三十八条在河道管理范围内建设桥梁、码头和其他拦河、跨河、临河建筑物、构筑物，铺设跨河管道、电缆，应当符合国家规定的防洪标准和其他有关的技术要求，工程建设方案应当依照防洪法的有关规定报经有关水行政主管部门审查同意。

因建设前款工程设施，需要扩建、改建、拆除或者损坏原有水工程设施的，建设单位应当负担扩建、改建的费用和损失补偿。但是，原有工程设施属于违法工程的除外。

第三十九条国家实行河道采砂许可制度。河道采砂许可制度实施办法，由国务院规定。

在河道管理范围内采砂，影响河势稳定或者危及堤防安全的，有关县级以上人民政府水行政主管部门应当划定禁采区和规定禁采期，并予以公告。

第六十五条在河道管理范围内建设妨碍行洪的建筑物、构筑物，或者从事影响河势稳定、危害河岸堤防安全和其他妨碍河道行洪的活

动的，由县级以上人民政府水行政主管部门或者流域管理机构依据职权，责令停止违法行为，限期拆除违法建筑物、构筑物，恢复原状；逾期不拆除、不恢复原状的，强行拆除，所需费用由违法单位或者个人负担，并处一万元以上十万元以下的罚款。

未经水行政主管部门或者流域管理机构同意，擅自修建水工程，或者建设桥梁、码头和其他拦河、跨河、临河建筑物、构筑物，铺设跨河管道、电缆，且防洪法未作规定的，由县级以上人民政府水行政主管部门或者流域管理机构依据职权，责令停止违法行为，限期补办有关手续；逾期不补办或者补办未被批准的，责令限期拆除违法建筑物、构筑物；逾期不拆除的，强行拆除，所需费用由违法单位或者个人负担，并处一万元以上十万元以下的罚款。

虽经水行政主管部门或者流域管理机构同意，但未按照要求修建前款所列工程设施的，由县级以上人民政府水行政主管部门或者流域管理机构依据职权，责令限期改正，按照情节轻重，处一万元以上十万元以下的罚款。

（2）《中华人民共和国河道管理条例》相关规定

第三章河道保护

第二十条 有堤防的河道，其管理范围为两岸堤防之间的水域、沙洲、滩地（包括可耕地）、行洪区，两岸堤防及护堤地。

无堤防的河道，其管理范围根据历史最高洪水位或者设计洪水位确定。

河道的具体管理范围，由县级以上地方人民政府负责划定。

第二十一条 在河道管理范围内，水域和土地的利用应当符合江河行洪、输水和航运的要求；滩地的利用，应当由河道主管机关会同土地管理等有关部门制定规划，报县级以上地方人民政府批准后实施。

第二十四条 在河道管理范围内，禁止修建围堤、阻水渠道、阻水道路；种植高杆农作物、芦苇、杞柳、荻柴和树木（堤防防护林除外）；设置拦河渔具；弃置矿渣、石渣、煤灰、泥土、垃圾等。

在堤防和护堤地，禁止建房、放牧、开渠、打井、挖窖、葬坟、晒粮、存放物料、开采地下资源、进行考古发掘以及开展集市贸易活动。

第二十五条 在河道管理范围内进行下列活动，必须报经河道主管机关批准；涉及其他部门的，由河道主管机关会同有关部门批准：

- （一）采砂、取土、淘金、弃置砂石或者淤泥；
- （二）爆破、钻探、挖筑鱼塘；
- （三）在河道滩地存放物料、修建厂房或者其他建筑设施；
- （四）在河道滩地开采地下资源及进行考古发掘。

第二十六条 根据堤防的重要程度、堤基土质条件等，河道主管机关报经县级以上人民政府批准，可以在河道管理范围的相连地域划定堤防安全保护区。在堤防安全保护区内，禁止进行打井、钻探、爆破、挖筑鱼塘、采石、取土等危害堤防安全的活动。

第三十条 护堤护岸林木，由河道管理单位组织营造和管理，其他任何单位和个人不得侵占、砍伐或者破坏。

河道管理单位对护堤护岸林木进行抚育和更新性质的采伐及用于防汛抢险的采伐，根据国家有关规定免交育林基金。

第三十二条 山区河道有山体滑坡、崩岸、泥石流等自然灾害的河段，河道主管机关应当会同地质、交通等部门加强监测。在上述河段，禁止从事开山采石、采矿、开荒等危及山体稳定的活动。

第三十三条

在河道中流放竹木，不得影响行洪、航运和水工程安全，并服从

当地河道主管机关的安全管理。

在汛期，河道主管机关有权对河道上的竹木和其他漂流物进行紧急处置。

第三十四条 向河道、湖泊排污的排污口的设置和扩大，排污单位在向环境保护部门申报之前，应当征得河道主管机关的同意。

第三十五条 在河道管理范围内，禁止堆放、倾倒、掩埋、排放污染水体的物体。禁止在河道内清洗装贮过油类或者有毒污染物的车辆、容器。

河道主管机关应当开展河道水质监测工作，协同环境保护部门对水污染防治实施监督管理。

第四章河道清障

第三十六条 对河道管理范围内的阻水障碍物，按照“谁设障，谁清除”的原则，由河道主管机关提出清障计划和实施方案，由防汛指挥部责令设障者在规定的期限内清除。逾期不清除的，由防汛指挥部组织强行清除，并由设障者负担全部清障费用。

第三十七条 对壅水、阻水严重的桥梁、引道、码头和其他跨河工程设施，根据国家规定的防洪标准，由河道主管机关提出意见并报经人民政府批准，责成原建设单位在规定的期限内改建或者拆除。汛期影响防洪安全的，必须服从防汛指挥部的紧急处理决定。

第五章经费

第四十条 在河道管理范围内采砂、取土、淘金，必须按照经批准的范围和作业方式进行，并向河道主管机关缴纳管理费。收费的标准和计收办法由国务院水利行政主管部门会同国务院财政部门制定。

第四十一条 任何单位和个人，凡对堤防、护岸和其他水工程设施

造成损坏或者造成河道淤积的，由责任者负责修复、清淤或者承担维修费用。

第四十二条 河道主管机关收取的各项费用，用于河道堤防工程的建设、管理、维修和设施的更新改造。结余资金可以连年结转使用，任何部门不得截取或者挪用。

第四十三条 河道两岸的城镇和农村，当地县级以上人民政府可以在汛期组织堤防保护区域内的单位和个人义务出工，对河道堤防工程进行维修和加固。

第六章 罚则

第四十四条 违反本条例规定，有下列行为之一的，县级以上地方人民政府河道主管机关除责令其纠正违法行为、采取补救措施外，可以并处警告、罚款、没收违法所得；对有关责任人员，由其所在单位或者上级主管机关给予行政处分；构成犯罪的，依法追究刑事责任：

（一）在河道管理范围内弃置、堆放阻碍行洪物体的；种植阻碍行洪的林木或者高杆植物的；修建围堤、阻水渠道、阻水道路的；

（二）在堤防、护堤地建房、放牧、开渠、打井、挖窖、葬坟、晒粮、存放物料、开采地下资源、进行考古发掘以及开展集市贸易活动的；

（三）未经批准或者不按照国家规定的防洪标准、工程安全标准整治河道或者修建水工程建筑物和其他设施的；

（四）未经批准或者不按照河道主管机关的规定在河道管理范围内采砂、取土、淘金、弃置砂石或者淤泥、爆破、钻探、挖筑鱼塘的；

（五）未经批准在河道滩地存放物料、修建厂房或者其他建筑设施，以及开采地下资源或者进行考古发掘的；

（六）违反本条例第二十七条的规定，围垦湖泊、河流的；

（七）擅自砍伐护堤护岸林木的；

（八）汛期违反防汛指挥部的规定或者指令的。

第四十五条 违反本条例规定，有下列行为之一的，县级以上地方人民政府河道主管机关除责令其纠正违法行为、赔偿损失、采取补救措施外，可以并处警告、罚款；应当给予治安管理处罚的，按照《中华人民共和国治安管理处罚法》的规定处罚；构成犯罪的，依法追究刑事责任：

（一）损毁堤防、护岸、闸坝、水工程建筑物，损毁防汛设施、水文监测和测量设施、河岸地质监测设施以及通信照明等设施；

（二）在堤防安全保护区内进行打井、钻探、爆破、挖筑鱼塘、采石、取土等危害堤防安全的活动的；

（三）非管理人员操作河道上的涵闸闸门或者干扰河道管理单位正常工作的。

第四十六条 当事人对行政处罚决定不服的，可以在接到处罚通知之日起十五日内，向作出处罚决定的机关的上一级机关申请复议，对复议决定不服的，可以在接到复议决定之日起十五日内，向人民法院起诉。当事人也可以在接到处罚通知之日起十五日内，直接向人民法院起诉。当事人逾期不申请复议或者不向人民法院起诉又不履行处罚决定的，由作出处罚决定的机关申请人民法院强制执行。对治安管理处罚不服的，按照《中华人民共和国治安管理处罚法》的规定办理。

第四十八条 河道主管机关的工作人员以及河道监理人员玩忽职守、滥用职权、徇私舞弊的，由其所在单位或者上级主管机关给予行政处分；对公共财产、国家和人民利益造成重大损失的，依法追究刑事责任。

7 结论

我公司按合同约定圆满完成了《迪庆州香格里拉市境内东旺河2019年河道管理范围划界》工作。

（1）河道管理范围乡镇规划区按 10 年一遇洪水标准确定，符合《云南省河湖管理范围划定工作要求》。

（2）划界测量采用仪器设备精良先进，测绘方法和精度满足测量规范和制图标准的要求，测绘成果准确可靠、图面清晰明了。

（3）划界报告编制格式规范，内容全面详实；附图、附表齐全，格式规范，表达清楚。

（4）本划界成果经验收合格并经香格里拉市人民政府批准后，可作为水行政主管部门开展河道管理的依据。

附表

附表 1 河道管理范围划界成果表

(长度单位 m)

岸别	河段编号	河段长度	管理范围长度	起点里程	终点里程	类别	判断依据
左岸	DWH-Z-1	5172	5236	K0+0	K5+172	山区河段	山区性河段管理要求较低,根据常年洪痕加 0.5m 超高
左岸	DWH-Z-2	752	347	K5+172	K5+924	农村河段	历史最高洪水位
左岸	DWH-Z-3	326	736	K5+924	K6+250	农村河段	历史最高洪水位
左岸	DWH-Z-4	4206	4247	K6+250	K10+456	山区河段	山区性河段管理要求较低,根据常年洪痕加 0.5m 超高
左岸	DWH-Z-5	1032	1040	K10+456	K11+488	农村河段	历史最高洪水位
左岸	DWH-Z-6	345	338	K11+488	K11+833	农村河段	历史最高洪水位结合房屋综合判断
左岸	DWH-Z-7	6309	6343	K11+833	K18+142	农村河段	历史最高洪水位结合道路综合判断
左岸	DWH-Z-8	354	355	K18+142	K18+496	农村河段	历史最高洪水位结合房屋综合判断
左岸	DWH-Z-9	1648	1634	K18+496	K20+144	农村河段	历史最高洪水位结合道路综合判断
左岸	DWH-Z-10	52	54	K20+144	K20+196	农村河段	历史最高洪水位结合房屋综合判断
左岸	DWH-Z-11	121	163	K20+196	K20+317	农村河段	历史最高洪水位结合道路综合判断
左岸	DWH-Z-12	103	135	K20+317	K20+420	农村河段	历史最高洪水位结合房屋综合判断
左岸	DWH-Z-13	2635	2588	K20+420	K23+055	山区河段	历史最高洪水位结合道路综合判断

岸别	河段编号	河段长度	管理范围长度	起点里程	终点里程	类别	判断依据
左岸	DWH-Z-14	88	103	K23+055	K23+143	农村河段	历史最高洪水位结合房屋综合判断
左岸	DWH-Z-15	395	453	K23+143	K23+538	农村河段	历史最高洪水位结合道路综合判断
左岸	DWH-Z-16	107	108	K23+538	K23+645	农村河段	历史最高洪水位结合房屋综合判断
左岸	DWH-Z-17	2202	2209	K23+645	K25+847	山区河段	历史最高洪水位结合道路综合判断
左岸	DWH-Z-18	245	265	K25+847	K26+092	农村河段	历史最高洪水位结合房屋综合判断
左岸	DWH-Z-19	1736	1711	K26+092	K27+828	山区河段	历史最高洪水位结合道路综合判断
左岸	DWH-Z-20	61	56	K27+828	K27+889	农村河段	历史最高洪水位结合房屋综合判断
左岸	DWH-Z-21	264	243	K27+889	K28+153	农村河段	历史最高洪水位结合农田综合判断
左岸	DWH-Z-22	175	214	K28+153	K28+328	农村河段	历史最高洪水位结合道路综合判断
左岸	DWH-Z-23	527	495	K28+328	K28+855	农村河段	历史最高洪水位结合农田综合判断
左岸	DWH-Z-24	573	600	K28+855	K29+427	农村河段	历史最高洪水位结合农田综合判断
左岸	DWH-Z-25	1425	1436	K29+427	K30+852	山区河段	山区性河段管理要求较低,根据常年洪痕加 0.5m 超高
左岸	DWH-Z-26	9218	9292	K30+852	K40+071	农村河段	历史最高洪水位结合农田综合判断
左岸	DWH-Z-27	344	359	K40+071	K40+415	山区河段	山区性河段管理要求较低,根据常年洪痕加 0.5m 超高

岸别	河段编号	河段长度	管理范围长度	起点里程	终点里程	类别	判断依据
左岸	DWH-Z-28	13674	14012	K40+415	K54+089	山区河段	历史最高洪水位结合道路综合判断
右岸	DWH-Y-1	1656	1668	K0+0	K1+656	山区河段	历史最高洪水位结合道路综合判断
右岸	DWH-Y-2	769	770	K1+656	K2+425	山区河段	山区性河段管理要求较低,根据常年洪痕加 0.5m 超高
右岸	DWH-Y-3	1125	1160	K2+425	K3+551	无堤防段	历史最高洪水位结合道路综合判断
右岸	DWH-Y-4	1717	1701	K3+551	K5+268	农村河段	历史最高洪水位结合道路综合判断
右岸	DWH-Y-5	853	868	K5+268	K6+121	农村河段	历史最高洪水位结合道路综合判断
右岸	DWH-Y-6	1656	1674	K6+121	K7+777	农村河段	山区性河段管理要求较低,根据常年洪痕加 0.5m 超高
右岸	DWH-Y-7	154	134	K7+777	K7+931	农村河段	历史最高洪水位结合农田综合判断
右岸	DWH-Y-8	733	756	K7+931	K8+664	农村河段	山区性河段管理要求较低,根据常年洪痕加 0.5m 超高
右岸	DWH-Y-9	1063	1074	K8+664	K9+727	农村河段	历史最高洪水位结合道路综合判断
右岸	DWH-Y-10	513	517	K9+727	K10+239	农村河段	历史最高洪水位结合农田综合判断
右岸	DWH-Y-11	1085	1076	K10+239	K11+324	农村河段	历史最高洪水位结合道路综合判断
右岸	DWH-Y-12	3284	3302	K11+324	K14+609	山区河段	历史最高洪水位结合道路综合判断

岸别	河段编号	河段长度	管理范围长度	起点里程	终点里程	类别	判断依据
右岸	DWH-Y-13	427	456	K14+609	K15+036	农村河段	历史最高洪水位结合农田综合判断
右岸	DWH-Y-14	287	269	K15+036	K15+323	农村河段	历史最高洪水位结合道路综合判断
右岸	DWH-Y-15	2135	2128	K15+323	K17+458	山区河段	山区性河段管理要求较低,根据常年洪痕加 0.5m 超高
右岸	DWH-Y-16	868	871	K17+458	K18+326	山区河段	历史最高洪水位结合道路综合判断
右岸	DWH-Y-17	120	129	K18+326	K18+447	农村河段	历史最高洪水位结合房屋综合判断
右岸	DWH-Y-18	300	267	K18+447	K18+747	农村河段	堤防段,外延 5-10 米
右岸	DWH-Y-19	105	134	K18+747	K18+852	农村河段	历史最高洪水位
右岸	DWH-Y-20	61	46	K18+852	K18+913	农村河段	历史最高洪水位
右岸	DWH-Y-21	228	210	K18+913	K19+142	农村河段	堤防段,外延 5-10 米
右岸	DWH-Y-22	998	1045	K19+142	K20+140	农村河段	历史最高洪水位结合道路综合判断
右岸	DWH-Y-23	242	201	K20+140	K20+382	农村河段	历史最高洪水位结合房屋综合判断
右岸	DWH-Y-24	205	221	K20+382	K20+587	农村河段	历史最高洪水位结合农田综合判断
右岸	DWH-Y-25	2870	2926	K20+587	K23+457	山区河段	历史最高洪水位
右岸	DWH-Y-26	668	586	K23+457	K24+125	农村河段	历史最高洪水位结合农田综合判断
右岸	DWH-Y-27	3189	3188	K24+125	K27+314	山区河段	山区性河段管理要求较低,根据常年洪痕加 0.5m 超高

岸别	河段编号	河段长度	管理范围长度	起点里程	终点里程	类别	判断依据
右岸	DWH-Y-28	793	817	K27+314	K28+107	山区河段	历史最高洪水位结合道路综合判断
右岸	DWH-Y-29	404	356	K28+107	K28+511	农村河段	历史最高洪水位结合农田综合判断
右岸	DWH-Y-30	1641	1657	K28+511	K30+153	农村河段	历史最高洪水位结合道路综合判断
右岸	DWH-Y-31	113	107	K30+153	K30+265	农村河段	历史最高洪水位结合房屋综合判断
右岸	DWH-Y-32	10631	10659	K30+265	K40+896	山区河段	历史最高洪水位结合道路综合判断
右岸	DWH-Y-33	11047	10910	K40+896	K51+943	山区河段	山区性河段管理要求较低,根据常年洪痕加 0.5m 超高

附表 2 河道管理范围线控制点信息表

所属乡镇	岸别	编号	X 坐标	Y 坐标
东旺乡	左岸	Z1	33572842.1	3178137.1
东旺乡	左岸	Z2	33572815.9	3178096.5
东旺乡	左岸	Z3	33572804.1	3178005.1
东旺乡	左岸	Z4	33572787.1	3177959.4
东旺乡	左岸	Z5	33572751.0	3177901.2
东旺乡	左岸	Z6	33572690.7	3177831.3
东旺乡	左岸	Z7	33572657.8	3177756.0
东旺乡	左岸	Z8	33572621.9	3177707.3
东旺乡	左岸	Z9	33572613.0	3177663.4
东旺乡	左岸	Z10	33572572.4	3177632.3
东旺乡	左岸	Z11	33572475.1	3177494.6
东旺乡	左岸	Z12	33572412.5	3177428.4
东旺乡	左岸	Z13	33572380.7	3177365.6
东旺乡	左岸	Z14	33572277.1	3177212.4
东旺乡	左岸	Z15	33572195.8	3177121.9
东旺乡	左岸	Z16	33572130.8	3177006.8
东旺乡	左岸	Z17	33572126.4	3176955.1
东旺乡	左岸	Z18	33572095.7	3176875.6
东旺乡	左岸	Z19	33572059.9	3176837.4
东旺乡	左岸	Z20	33572002.2	3176745.1
东旺乡	左岸	Z21	33571755.5	3176546.5
东旺乡	左岸	Z22	33571582.3	3176446.8
东旺乡	左岸	Z23	33571405.9	3176372.0
东旺乡	左岸	Z24	33571311.1	3176293.7
东旺乡	左岸	Z25	33571298.1	3176222.7
东旺乡	左岸	Z26	33571259.8	3176136.0
东旺乡	左岸	Z27	33571224.6	3176098.6
东旺乡	左岸	Z28	33571157.9	3175995.8
东旺乡	左岸	Z29	33571099.4	3175905.5
东旺乡	左岸	Z30	33571053.4	3175867.2
东旺乡	左岸	Z31	33571033.0	3175823.6
东旺乡	左岸	Z32	33570978.9	3175487.2
东旺乡	左岸	Z33	33570943.0	3175368.5
东旺乡	左岸	Z34	33570928.1	3175260.4
东旺乡	左岸	Z35	33570861.0	3175230.5
东旺乡	左岸	Z36	33570812.1	3175144.6
东旺乡	左岸	Z37	33570753.1	3175069.9
东旺乡	左岸	Z38	33570607.3	3175005.7
东旺乡	左岸	Z39	33570418.9	3174969.3
东旺乡	左岸	Z40	33570355.7	3174852.4

所属乡镇	岸别	编号	X 坐标	Y 坐标
东旺乡	左岸	Z41	33570319.6	3174811.8
东旺乡	左岸	Z42	33570266.9	3174775.7
东旺乡	左岸	Z43	33570140.3	3174496.5
东旺乡	左岸	Z44	33570028.2	3174343.7
东旺乡	左岸	Z45	33570011.4	3174265.2
东旺乡	左岸	Z46	33569981.7	3174236.6
东旺乡	左岸	Z47	33569934.8	3174153.7
东旺乡	左岸	Z48	33569863.0	3173983.2
东旺乡	左岸	Z49	33569838.2	3173942.9
东旺乡	左岸	Z50	33569761.2	3173860.6
东旺乡	左岸	Z51	33569622.3	3173801.3
东旺乡	左岸	Z52	33569569.1	3173749.4
东旺乡	左岸	Z53	33569414.4	3173663.7
东旺乡	左岸	Z54	33569316.7	3173580.1
东旺乡	左岸	Z55	33569289.0	3173519.9
东旺乡	左岸	Z56	33569283.4	3173385.4
东旺乡	左岸	Z57	33569236.2	3173348.7
东旺乡	左岸	Z58	33569148.5	3173205.9
东旺乡	左岸	Z59	33569118.2	3173042.3
东旺乡	左岸	Z60	33569082.5	3172980.7
东旺乡	左岸	Z61	33569030.6	3172831.9
东旺乡	左岸	Z62	33568969.4	3172768.2
东旺乡	左岸	Z63	33568938.2	3172696.4
东旺乡	左岸	Z64	33568892.9	3172590.3
东旺乡	左岸	Z65	33568819.7	3172471.1
东旺乡	左岸	Z66	33568800.7	3172364.9
东旺乡	左岸	Z67	33568704.0	3172184.9
东旺乡	左岸	Z68	33568722.6	3172073.1
东旺乡	左岸	Z69	33568758.9	3171961.7
东旺乡	左岸	Z70	33568703.0	3171858.6
东旺乡	左岸	Z71	33568739.4	3171681.7
东旺乡	左岸	Z72	33568725.2	3171583.4
东旺乡	左岸	Z73	33568733.9	3171459.9
东旺乡	左岸	Z74	33568810.0	3171339.8
东旺乡	左岸	Z75	33568842.1	3171276.2
东旺乡	左岸	Z76	33568905.5	3171139.1
东旺乡	左岸	Z77	33568935.8	3171047.1
东旺乡	左岸	Z78	33568902.7	3170904.3
东旺乡	左岸	Z79	33568871.7	3170869.1
东旺乡	左岸	Z80	33568828.1	3170748.5
东旺乡	左岸	Z81	33568744.2	3170686.0

所属乡镇	岸别	编号	X 坐标	Y 坐标
东旺乡	左岸	Z82	33568548.8	3170600.6
东旺乡	左岸	Z83	33568521.8	3170551.6
东旺乡	左岸	Z84	33568536.8	3170424.6
东旺乡	左岸	Z85	33568599.6	3170316.3
东旺乡	左岸	Z86	33568643.5	3170208.9
东旺乡	左岸	Z87	33568757.3	3170029.2
东旺乡	左岸	Z88	33568719.7	3169970.8
东旺乡	左岸	Z89	33568705.7	3169927.2
东旺乡	左岸	Z90	33568714.0	3169837.1
东旺乡	左岸	Z91	33568704.7	3169678.3
东旺乡	左岸	Z92	33568651.1	3169590.1
东旺乡	左岸	Z93	33568576.3	3169485.4
东旺乡	左岸	Z94	33568593.5	3169381.1
东旺乡	左岸	Z95	33568574.2	3169219.8
东旺乡	左岸	Z96	33568596.0	3169107.7
东旺乡	左岸	Z97	33568557.0	3168992.3
东旺乡	左岸	Z98	33568486.2	3168947.6
东旺乡	左岸	Z99	33568428.3	3168875.6
东旺乡	左岸	Z100	33568377.6	3168767.4
东旺乡	左岸	Z101	33568339.4	3168698.2
东旺乡	左岸	Z102	33568273.5	3168525.4
东旺乡	左岸	Z103	33568256.3	3168452.8
东旺乡	左岸	Z104	33568214.6	3168292.0
东旺乡	左岸	Z105	33568185.1	3168008.3
东旺乡	左岸	Z106	33568148.7	3167932.5
东旺乡	左岸	Z107	33568072.8	3167845.1
东旺乡	左岸	Z108	33568054.5	3167755.7
东旺乡	左岸	Z109	33567973.4	3167559.6
东旺乡	左岸	Z110	33567929.2	3167479.9
东旺乡	左岸	Z111	33567927.7	3167422.1
东旺乡	左岸	Z112	33567882.6	3167322.6
东旺乡	左岸	Z113	33567750.1	3167204.3
东旺乡	左岸	Z114	33567668.4	3167186.8
东旺乡	左岸	Z115	33567570.3	3167232.9
东旺乡	左岸	Z116	33567535.0	3167165.5
东旺乡	左岸	Z117	33567455.4	3167029.9
东旺乡	左岸	Z118	33567465.6	3166891.4
东旺乡	左岸	Z119	33567457.7	3166699.9
东旺乡	左岸	Z120	33567430.5	3166609.5
东旺乡	左岸	Z121	33567375.4	3166477.1
东旺乡	左岸	Z122	33567410.5	3166162.7

所属乡镇	岸别	编号	X 坐标	Y 坐标
东旺乡	左岸	Z123	33567467.3	3166108.5
东旺乡	左岸	Z124	33567543.8	3166027.5
东旺乡	左岸	Z125	33567630.4	3165899.2
东旺乡	左岸	Z126	33567803.4	3165737.0
东旺乡	左岸	Z127	33567925.6	3165629.0
东旺乡	左岸	Z128	33567962.5	3165496.6
东旺乡	左岸	Z129	33567971.4	3165280.4
东旺乡	左岸	Z130	33567943.8	3165186.4
东旺乡	左岸	Z131	33567880.8	3165103.2
东旺乡	左岸	Z132	33567902.2	3164962.0
东旺乡	左岸	Z133	33567883.6	3164864.8
东旺乡	左岸	Z134	33567797.5	3164728.8
东旺乡	左岸	Z135	33567491.8	3164434.5
东旺乡	左岸	Z136	33567452.8	3164383.8
东旺乡	左岸	Z137	33567362.7	3164327.5
东旺乡	左岸	Z138	33567258.5	3164232.9
东旺乡	左岸	Z139	33567183.5	3164185.6
东旺乡	左岸	Z140	33567155.3	3164091.9
东旺乡	左岸	Z141	33567137.2	3163786.5
东旺乡	左岸	Z142	33567172.6	3163461.6
东旺乡	左岸	Z143	33567169.6	3163319.6
东旺乡	左岸	Z144	33567233.9	3163127.1
东旺乡	左岸	Z145	33567249.1	3163035.3
东旺乡	左岸	Z146	33567309.7	3162894.1
东旺乡	左岸	Z147	33567350.5	3162733.4
东旺乡	左岸	Z148	33567334.3	3162651.9
东旺乡	左岸	Z149	33567258.4	3162531.7
东旺乡	左岸	Z150	33567188.8	3162379.1
东旺乡	左岸	Z151	33567103.6	3162307.6
东旺乡	左岸	Z152	33567007.1	3162296.3
东旺乡	左岸	Z153	33566875.3	3162211.7
东旺乡	左岸	Z154	33566808.9	3162132.6
东旺乡	左岸	Z155	33566756.7	3162016.6
东旺乡	左岸	Z156	33566687.8	3161926.3
东旺乡	左岸	Z157	33566656.3	3161866.5
东旺乡	左岸	Z158	33566560.3	3161747.0
东旺乡	左岸	Z159	33566513.5	3161668.4
东旺乡	左岸	Z160	33566497.3	3161599.6
东旺乡	左岸	Z161	33566497.5	3161514.6
东旺乡	左岸	Z162	33566523.3	3161421.3
东旺乡	左岸	Z163	33566523.4	3161308.1

所属乡镇	岸别	编号	X 坐标	Y 坐标
东旺乡	左岸	Z164	33566409.5	3161234.1
东旺乡	左岸	Z165	33566301.1	3161227.6
东旺乡	左岸	Z166	33566205.4	3161181.0
东旺乡	左岸	Z167	33566171.2	3161125.5
东旺乡	左岸	Z168	33566094.8	3161068.5
东旺乡	左岸	Z169	33565977.4	3160955.3
东旺乡	左岸	Z170	33565918.7	3160854.1
东旺乡	左岸	Z171	33565905.2	3160746.5
东旺乡	左岸	Z172	33565878.0	3160689.2
东旺乡	左岸	Z173	33565806.1	3160632.5
东旺乡	左岸	Z174	33565684.3	3160611.4
东旺乡	左岸	Z175	33565629.2	3160549.3
东旺乡	左岸	Z176	33565552.2	3160532.1
东旺乡	左岸	Z177	33565480.3	3160454.8
东旺乡	左岸	Z178	33565404.5	3160422.5
东旺乡	左岸	Z179	33565358.2	3160334.1
东旺乡	左岸	Z180	33565295.9	3160284.4
东旺乡	左岸	Z181	33565266.4	3160185.8
东旺乡	左岸	Z182	33565167.0	3160087.8
东旺乡	左岸	Z183	33565145.0	3160004.8
东旺乡	左岸	Z184	33565070.8	3159832.2
东旺乡	左岸	Z185	33565046.4	3159694.4
东旺乡	左岸	Z186	33565011.4	3159576.0
东旺乡	左岸	Z187	33565021.3	3159447.4
东旺乡	左岸	Z188	33565064.2	3159367.7
东旺乡	左岸	Z189	33565078.6	3159310.1
东旺乡	左岸	Z190	33565113.3	3159242.9
东旺乡	左岸	Z191	33565061.0	3159138.2
东旺乡	左岸	Z192	33564905.9	3158926.3
东旺乡	左岸	Z193	33564790.1	3158847.5
东旺乡	左岸	Z194	33564680.2	3158788.1
东旺乡	左岸	Z195	33564615.1	3158778.0
东旺乡	左岸	Z196	33564377.3	3158869.0
东旺乡	左岸	Z197	33564294.9	3158877.5
东旺乡	左岸	Z198	33564172.9	3158770.5
东旺乡	左岸	Z199	33564083.5	3158703.5
东旺乡	左岸	Z200	33563990.8	3158660.3
东旺乡	左岸	Z201	33563931.2	3158647.5
东旺乡	左岸	Z202	33563630.4	3158626.6
东旺乡	左岸	Z203	33563553.0	3158587.8
东旺乡	左岸	Z204	33563466.0	3158573.4

所属乡镇	岸别	编号	X 坐标	Y 坐标
东旺乡	左岸	Z205	33563387.6	3158593.9
东旺乡	左岸	Z206	33563290.7	3158660.9
东旺乡	左岸	Z207	33563225.0	3158665.8
东旺乡	左岸	Z208	33563130.6	3158634.2
东旺乡	左岸	Z209	33562865.4	3158473.7
东旺乡	左岸	Z210	33562782.5	3158459.9
东旺乡	左岸	Z211	33562612.7	3158508.5
东旺乡	左岸	Z212	33562527.0	3158520.4
东旺乡	左岸	Z213	33562425.3	3158576.8
东旺乡	左岸	Z214	33562206.4	3158651.4
东旺乡	左岸	Z215	33562120.6	3158656.7
东旺乡	左岸	Z216	33561987.5	3158615.4
东旺乡	左岸	Z217	33561929.0	3158611.6
东旺乡	左岸	Z218	33561677.6	3158671.6
东旺乡	左岸	Z219	33561612.6	3158644.9
东旺乡	左岸	Z220	33561525.6	3158634.9
东旺乡	左岸	Z221	33561344.9	3158558.9
东旺乡	左岸	Z222	33561229.6	3158479.4
东旺乡	左岸	Z223	33561152.3	3158442.0
东旺乡	左岸	Z224	33561037.4	3158419.7
东旺乡	左岸	Z225	33560978.4	3158425.7
东旺乡	左岸	Z226	33560874.4	3158380.0
东旺乡	左岸	Z227	33560828.3	3158322.5
东旺乡	左岸	Z228	33560743.8	3158176.8
东旺乡	左岸	Z229	33560672.3	3158126.7
东旺乡	左岸	Z230	33560608.4	3158124.2
东旺乡	左岸	Z231	33560558.0	3158088.5
东旺乡	左岸	Z232	33560397.2	3158106.0
东旺乡	左岸	Z233	33560225.5	3158082.9
东旺乡	左岸	Z234	33560165.3	3158052.9
东旺乡	左岸	Z235	33560099.8	3157990.2
东旺乡	左岸	Z236	33560024.6	3157925.5
东旺乡	左岸	Z237	33559970.6	3157857.4
东旺乡	左岸	Z238	33559862.0	3157678.7
东旺乡	左岸	Z239	33559812.1	3157638.6
东旺乡	左岸	Z240	33559685.9	3157581.6
东旺乡	左岸	Z241	33559574.0	3157570.8
东旺乡	左岸	Z242	33559425.7	3157573.7
东旺乡	左岸	Z243	33559243.4	3157538.1
东旺乡	左岸	Z244	33558869.6	3157547.2
东旺乡	左岸	Z245	33558796.1	3157538.1

所属乡镇	岸别	编号	X 坐标	Y 坐标
东旺乡	左岸	Z246	33558694.5	3157553.7
东旺乡	左岸	Z247	33558595.1	3157546.1
东旺乡	左岸	Z248	33558272.7	3157444.2
东旺乡	左岸	Z249	33558179.8	3157444.1
东旺乡	左岸	Z250	33558030.2	3157496.0
东旺乡	左岸	Z251	33557795.2	3157434.6
东旺乡	左岸	Z252	33557719.6	3157425.2
东旺乡	左岸	Z253	33557516.2	3157505.2
东旺乡	左岸	Z254	33557297.9	3157428.5
东旺乡	左岸	Z255	33557227.8	3157358.9
东旺乡	左岸	Z256	33557158.3	3157295.8
东旺乡	左岸	Z257	33557061.7	3157162.7
东旺乡	左岸	Z258	33556947.1	3156954.3
东旺乡	左岸	Z259	33556778.8	3156790.2
东旺乡	左岸	Z260	33556729.4	3156766.5
东旺乡	左岸	Z261	33556536.0	3156736.0
东旺乡	左岸	Z262	33556452.2	3156636.8
东旺乡	左岸	Z263	33556372.5	3156573.1
东旺乡	左岸	Z264	33556328.5	3156505.9
东旺乡	左岸	Z265	33556203.5	3156426.3
东旺乡	左岸	Z266	33556139.1	3156403.0
东旺乡	左岸	Z267	33556086.0	3156352.4
东旺乡	左岸	Z268	33555996.2	3156333.6
东旺乡	左岸	Z269	33555916.6	3156335.4
东旺乡	左岸	Z270	33555886.5	3156348.2
东旺乡	左岸	Z271	33555793.5	3156301.2
东旺乡	左岸	Z272	33555728.0	3156250.7
东旺乡	左岸	Z273	33555637.1	3156107.0
东旺乡	左岸	Z274	33555579.5	3156053.7
东旺乡	左岸	Z275	33555404.4	3155976.2
东旺乡	左岸	Z276	33555250.1	3155884.6
东旺乡	左岸	Z277	33555115.7	3155754.8
东旺乡	左岸	Z278	33555001.6	3155527.9
东旺乡	左岸	Z279	33554936.1	3155454.1
东旺乡	左岸	Z280	33554888.8	3155339.0
东旺乡	左岸	Z281	33554528.3	3155111.7
东旺乡	左岸	Z282	33554469.4	3155037.8
东旺乡	左岸	Z283	33554433.5	3154889.0
东旺乡	左岸	Z284	33554392.9	3154821.0
东旺乡	左岸	Z285	33554224.3	3154678.5
东旺乡	左岸	Z286	33554132.7	3154625.2

所属乡镇	岸别	编号	X 坐标	Y 坐标
东旺乡	左岸	Z287	33554045.9	3154537.8
东旺乡	左岸	Z288	33553902.8	3154441.8
东旺乡	左岸	Z289	33553803.0	3154389.8
东旺乡	左岸	Z290	33553690.9	3154360.9
东旺乡	左岸	Z291	33553549.5	3154373.3
东旺乡	左岸	Z292	33553448.0	3154438.1
东旺乡	左岸	Z293	33553398.4	3154455.8
东旺乡	左岸	Z294	33553232.4	3154465.9
东旺乡	左岸	Z295	33553161.5	3154482.2
东旺乡	左岸	Z296	33552779.9	3154455.9
东旺乡	左岸	Z297	33552678.0	3154421.9
东旺乡	左岸	Z298	33552639.2	3154389.0
东旺乡	左岸	Z299	33552584.6	3154287.2
东旺乡	左岸	Z300	33552417.0	3154137.4
东旺乡	左岸	Z301	33552366.1	3154053.3
东旺乡	左岸	Z302	33552224.8	3153938.7
东旺乡	左岸	Z303	33552119.3	3153891.7
东旺乡	左岸	Z304	33551614.6	3153818.7
东旺乡	左岸	Z305	33551545.5	3153788.0
东旺乡	左岸	Z306	33551498.0	3153782.7
东旺乡	左岸	Z307	33551432.1	3153712.3
东旺乡	左岸	Z308	33551405.6	3153631.6
东旺乡	左岸	Z309	33551257.9	3153389.8
东旺乡	左岸	Z310	33551192.4	3153241.6
东旺乡	左岸	Z311	33551071.8	3153098.0
东旺乡	左岸	Z312	33551003.1	3153046.5
东旺乡	左岸	Z313	33550961.9	3153017.0
东旺乡	左岸	Z314	33550884.6	3152937.1
东旺乡	左岸	Z315	33550794.3	3152883.7
东旺乡	左岸	Z316	33550715.0	3152863.9
东旺乡	左岸	Z317	33550498.5	3152842.0
东旺乡	左岸	Z318	33550438.6	3152804.3
东旺乡	左岸	Z319	33550387.0	3152789.9
东旺乡	左岸	Z320	33550270.2	3152530.9
东旺乡	左岸	Z321	33550228.1	3152489.5
东旺乡	左岸	Z322	33550088.7	3152402.1
东旺乡	左岸	Z323	33549933.7	3152379.3
东旺乡	左岸	Z324	33549794.3	3152390.0
东旺乡	左岸	Z325	33549677.9	3152384.2
东旺乡	左岸	Z326	33549503.9	3152404.0
东旺乡	左岸	Z327	33549308.7	3152323.5

所属乡镇	岸别	编号	X 坐标	Y 坐标
东旺乡	左岸	Z328	33549236.9	3152315.4
东旺乡	左岸	Z329	33549153.7	3152326.5
东旺乡	左岸	Z330	33549096.8	3152284.7
东旺乡	左岸	Z331	33548996.9	3152176.3
东旺乡	左岸	Z332	33548895.0	3152106.7
东旺乡	左岸	Z333	33548811.1	3152071.4
东旺乡	左岸	Z334	33548668.9	3152061.8
东旺乡	左岸	Z335	33548541.9	3152009.5
东旺乡	左岸	Z336	33548510.4	3151974.3
东旺乡	左岸	Z337	33548363.2	3151773.3
东旺乡	左岸	Z338	33548310.0	3151579.4
东旺乡	左岸	Z339	33548248.4	3151465.0
东旺乡	左岸	Z340	33548173.8	3151405.3
东旺乡	左岸	Z341	33548088.6	3151377.3
东旺乡	左岸	Z342	33547936.7	3151378.0
东旺乡	左岸	Z343	33547833.6	3151422.0
东旺乡	左岸	Z344	33547740.2	3151487.2
东旺乡	左岸	Z345	33547665.0	3151481.4
东旺乡	左岸	Z346	33547591.2	3151417.7
东旺乡	左岸	Z347	33547458.8	3151204.7
东旺乡	左岸	Z348	33547311.6	3151125.2
东旺乡	左岸	Z349	33547212.7	3151007.3
东旺乡	左岸	Z350	33547110.9	3150955.7
东旺乡	左岸	Z351	33547022.2	3150956.5
东旺乡	左岸	Z352	33546892.6	3151103.8
东旺乡	左岸	Z353	33546839.4	3151129.9
东旺乡	左岸	Z354	33546678.4	3151101.3
东旺乡	左岸	Z355	33546573.8	3151119.6
东旺乡	左岸	Z356	33546539.3	3151095.0
东旺乡	左岸	Z357	33546460.1	3151002.8
东旺乡	左岸	Z358	33546350.8	3150985.1
东旺乡	左岸	Z359	33546141.6	3150896.9
东旺乡	左岸	Z360	33546056.5	3150894.5
东旺乡	左岸	Z361	33545930.6	3150910.6
东旺乡	左岸	Z362	33545844.3	3150900.7
东旺乡	左岸	Z363	33545632.3	3150902.1
东旺乡	左岸	Z364	33545519.9	3150797.6
东旺乡	左岸	Z365	33545427.0	3150770.3
东旺乡	左岸	Z366	33545341.6	3150717.5
东旺乡	左岸	Z367	33545158.6	3150748.4
东旺乡	左岸	Z368	33545057.7	3150596.6

所属乡镇	岸别	编号	X 坐标	Y 坐标
东旺乡	左岸	Z369	33544937.5	3150508.0
东旺乡	左岸	Z370	33544789.5	3150367.5
东旺乡	左岸	Z371	33544641.8	3150307.2
东旺乡	左岸	Z372	33544549.2	3150295.0
东旺乡	左岸	Z373	33544353.1	3150311.5
东旺乡	左岸	Z374	33544287.4	3150336.7
东旺乡	左岸	Z375	33544206.0	3150398.0
东旺乡	左岸	Z376	33544169.0	3150408.2
东旺乡	左岸	Z377	33543732.0	3150308.8
东旺乡	左岸	Z378	33543579.0	3150257.5
东旺乡	左岸	Z379	33543198.6	3150190.7
东旺乡	左岸	Z380	33543091.6	3150184.0
东旺乡	左岸	Z381	33542953.9	3150140.1
东旺乡	左岸	Z382	33542864.8	3150132.1
东旺乡	左岸	Z383	33542699.7	3150144.2
东旺乡	左岸	Z384	33542374.3	3150071.4
东旺乡	左岸	Z385	33542269.2	3150076.6
东旺乡	左岸	Z386	33542156.7	3150049.7
东旺乡	左岸	Z387	33541999.3	3149910.4
东旺乡	左岸	Z388	33541939.2	3149777.4
东旺乡	左岸	Z389	33541930.4	3149637.2
东旺乡	左岸	Z390	33541882.2	3149497.6
东旺乡	左岸	Z391	33541829.9	3149386.0
东旺乡	左岸	Z392	33541767.6	3149293.8
东旺乡	左岸	Z393	33541753.3	3149208.7
东旺乡	左岸	Z394	33541704.5	3149165.7
东旺乡	左岸	Z395	33541740.4	3149063.6
东旺乡	左岸	Z396	33541687.0	3148948.1
东旺乡	左岸	Z397	33541639.0	3148928.1
东旺乡	左岸	Z398	33541578.8	3148814.2
东旺乡	左岸	Z399	33541526.3	3148750.0
东旺乡	左岸	Z400	33541452.3	3148734.4
东旺乡	左岸	Z401	33541232.2	3148798.8
东旺乡	左岸	Z402	33541145.1	3148809.4
东旺乡	左岸	Z403	33541039.2	3148776.1
东旺乡	左岸	Z404	33540969.2	3148769.5
东旺乡	左岸	Z405	33540897.5	3148717.9
东旺乡	左岸	Z406	33540699.9	3148643.9
东旺乡	左岸	Z407	33540593.9	3148617.9
东旺乡	左岸	Z408	33540513.7	3148616.7
东旺乡	左岸	Z409	33540445.4	3148556.2

所属乡镇	岸别	编号	X 坐标	Y 坐标
东旺乡	左岸	Z410	33540404.3	3148561.4
东旺乡	左岸	Z411	33540301.6	3148494.7
东旺乡	左岸	Z412	33540220.9	3148381.2
东旺乡	左岸	Z413	33540091.8	3148298.0
东旺乡	左岸	Z414	33539896.7	3148193.6
东旺乡	左岸	Z415	33539518.1	3148047.3
东旺乡	左岸	Z416	33539417.3	3148028.7
东旺乡	右岸	Y1	33572829.0	3178183.2
东旺乡	右岸	Y2	33572785.7	3178123.1
东旺乡	右岸	Y3	33572756.8	3178036.8
东旺乡	右岸	Y4	33572742.9	3177974.2
东旺乡	右岸	Y5	33572597.5	3177762.8
东旺乡	右岸	Y6	33572564.6	3177695.8
东旺乡	右岸	Y7	33572383.3	3177474.5
东旺乡	右岸	Y8	33572356.3	3177422.6
东旺乡	右岸	Y9	33572184.0	3177191.5
东旺乡	右岸	Y10	33572065.8	3176927.1
东旺乡	右岸	Y11	33571963.6	3176778.6
东旺乡	右岸	Y12	33571877.3	3176692.6
东旺乡	右岸	Y13	33571735.4	3176611.6
东旺乡	右岸	Y14	33571585.1	3176490.2
东旺乡	右岸	Y15	33571428.7	3176433.9
东旺乡	右岸	Y16	33571362.1	3176394.7
东旺乡	右岸	Y17	33571316.9	3176384.4
东旺乡	右岸	Y18	33571250.1	3176293.5
东旺乡	右岸	Y19	33571194.0	3176137.1
东旺乡	右岸	Y20	33571161.2	3176107.3
东旺乡	右岸	Y21	33571128.2	3176042.1
东旺乡	右岸	Y22	33570998.6	3175900.7
东旺乡	右岸	Y23	33570972.8	3175856.8
东旺乡	右岸	Y24	33570909.7	3175632.8
东旺乡	右岸	Y25	33570874.1	3175379.6
东旺乡	右岸	Y26	33570845.8	3175310.1
东旺乡	右岸	Y27	33570773.0	3175226.5
东旺乡	右岸	Y28	33570728.3	3175143.3
东旺乡	右岸	Y29	33570627.4	3175095.7
东旺乡	右岸	Y30	33570429.8	3175054.4
东旺乡	右岸	Y31	33570368.1	3175021.6
东旺乡	右岸	Y32	33570325.8	3174976.5
东旺乡	右岸	Y33	33570256.0	3174844.9
东旺乡	右岸	Y34	33570174.6	3174720.7

所属乡镇	岸别	编号	X 坐标	Y 坐标
东旺乡	右岸	Y35	33570129.0	3174591.6
东旺乡	右岸	Y36	33570004.3	3174395.9
东旺乡	右岸	Y37	33569937.2	3174239.2
东旺乡	右岸	Y38	33569885.0	3174164.0
东旺乡	右岸	Y39	33569861.6	3174097.2
东旺乡	右岸	Y40	33569822.0	3174005.4
东旺乡	右岸	Y41	33569738.6	3173921.9
东旺乡	右岸	Y42	33569658.6	3173885.7
东旺乡	右岸	Y43	33569612.3	3173846.3
东旺乡	右岸	Y44	33569539.1	3173817.7
东旺乡	右岸	Y45	33569491.6	3173768.9
东旺乡	右岸	Y46	33569347.8	3173694.6
东旺乡	右岸	Y47	33569306.4	3173657.3
东旺乡	右岸	Y48	33569230.0	3173548.0
东旺乡	右岸	Y49	33569235.7	3173443.2
东旺乡	右岸	Y50	33569192.6	3173394.7
东旺乡	右岸	Y51	33569089.1	3173229.5
东旺乡	右岸	Y52	33569070.4	3173076.5
东旺乡	右岸	Y53	33568988.4	3172873.3
东旺乡	右岸	Y54	33568910.7	3172737.5
东旺乡	右岸	Y55	33568870.7	3172691.0
东旺乡	右岸	Y56	33568856.2	3172636.4
东旺乡	右岸	Y57	33568821.6	3172591.3
东旺乡	右岸	Y58	33568768.9	3172482.5
东旺乡	右岸	Y59	33568722.0	3172322.6
东旺乡	右岸	Y60	33568663.5	3172236.3
东旺乡	右岸	Y61	33568654.9	3172110.2
东旺乡	右岸	Y62	33568673.3	3172032.5
东旺乡	右岸	Y63	33568696.2	3171967.1
东旺乡	右岸	Y64	33568661.9	3171915.0
东旺乡	右岸	Y65	33568652.4	3171853.3
东旺乡	右岸	Y66	33568681.4	3171683.4
东旺乡	右岸	Y67	33568672.0	3171507.3
东旺乡	右岸	Y68	33568696.1	3171381.5
东旺乡	右岸	Y69	33568771.8	3171284.9
东旺乡	右岸	Y70	33568815.5	3171203.5
东旺乡	右岸	Y71	33568852.5	3171137.8
东旺乡	右岸	Y72	33568873.4	3171064.3
东旺乡	右岸	Y73	33568847.1	3170929.0
东旺乡	右岸	Y74	33568775.6	3170760.0
东旺乡	右岸	Y75	33568709.3	3170732.8

所属乡镇	岸别	编号	X 坐标	Y 坐标
东旺乡	右岸	Y76	33568653.8	3170693.7
东旺乡	右岸	Y77	33568509.5	3170631.9
东旺乡	右岸	Y78	33568463.8	3170580.2
东旺乡	右岸	Y79	33568454.2	3170473.6
东旺乡	右岸	Y80	33568506.6	3170363.9
东旺乡	右岸	Y81	33568553.3	3170314.5
东旺乡	右岸	Y82	33568562.6	3170220.4
东旺乡	右岸	Y83	33568681.8	3170067.5
东旺乡	右岸	Y84	33568642.7	3169918.1
东旺乡	右岸	Y85	33568656.3	3169821.8
东旺乡	右岸	Y86	33568632.3	3169650.9
东旺乡	右岸	Y87	33568542.8	3169563.2
东旺乡	右岸	Y88	33568507.4	3169463.9
东旺乡	右岸	Y89	33568530.0	3169326.2
东旺乡	右岸	Y90	33568513.5	3169240.3
东旺乡	右岸	Y91	33568538.4	3169117.3
东旺乡	右岸	Y92	33568527.5	3169029.0
东旺乡	右岸	Y93	33568428.0	3168950.0
东旺乡	右岸	Y94	33568376.8	3168903.1
东旺乡	右岸	Y95	33568267.0	3168695.7
东旺乡	右岸	Y96	33568194.2	3168486.6
东旺乡	右岸	Y97	33568108.7	3168008.0
东旺乡	右岸	Y98	33568086.7	3167960.6
东旺乡	右岸	Y99	33568024.8	3167885.9
东旺乡	右岸	Y100	33567986.7	3167745.6
东旺乡	右岸	Y101	33567910.4	3167577.2
东旺乡	右岸	Y102	33567838.9	3167370.3
东旺乡	右岸	Y103	33567751.3	3167284.5
东旺乡	右岸	Y104	33567701.8	3167280.2
东旺乡	右岸	Y105	33567536.4	3167281.2
东旺乡	右岸	Y106	33567402.5	3167064.7
东旺乡	右岸	Y107	33567388.8	3167002.4
东旺乡	右岸	Y108	33567405.5	3166881.7
东旺乡	右岸	Y109	33567399.2	3166734.8
东旺乡	右岸	Y110	33567351.1	3166602.3
东旺乡	右岸	Y111	33567321.3	3166395.3
东旺乡	右岸	Y112	33567358.9	3166095.7
东旺乡	右岸	Y113	33567451.5	3166038.0
东旺乡	右岸	Y114	33567541.4	3165889.0
东旺乡	右岸	Y115	33567665.7	3165773.6
东旺乡	右岸	Y116	33567875.3	3165538.0

所属乡镇	岸别	编号	X 坐标	Y 坐标
东旺乡	右岸	Y117	33567904.5	3165426.3
东旺乡	右岸	Y118	33567907.8	3165307.6
东旺乡	右岸	Y119	33567826.1	3165124.6
东旺乡	右岸	Y120	33567838.4	3164929.7
东旺乡	右岸	Y121	33567801.8	3164823.7
东旺乡	右岸	Y122	33567772.6	3164773.6
东旺乡	右岸	Y123	33567665.4	3164664.4
东旺乡	右岸	Y124	33567492.6	3164508.8
东旺乡	右岸	Y125	33567395.7	3164446.3
东旺乡	右岸	Y126	33567139.5	3164219.0
东旺乡	右岸	Y127	33567110.2	3164162.7
东旺乡	右岸	Y128	33567082.2	3164067.9
东旺乡	右岸	Y129	33567069.1	3163802.3
东旺乡	右岸	Y130	33567106.3	3163462.8
东旺乡	右岸	Y131	33567101.5	3163340.0
东旺乡	右岸	Y132	33567126.9	3163176.8
东旺乡	右岸	Y133	33567204.6	3162949.8
东旺乡	右岸	Y134	33567222.7	3162891.0
东旺乡	右岸	Y135	33567289.6	3162727.1
东旺乡	右岸	Y136	33567226.4	3162589.8
东旺乡	右岸	Y137	33567155.9	3162476.3
东旺乡	右岸	Y138	33567098.4	3162376.1
东旺乡	右岸	Y139	33566967.8	3162364.2
东旺乡	右岸	Y140	33566795.2	3162247.3
东旺乡	右岸	Y141	33566723.7	3162135.5
东旺乡	右岸	Y142	33566679.2	3162038.3
东旺乡	右岸	Y143	33566509.4	3161836.4
东旺乡	右岸	Y144	33566428.4	3161667.2
东旺乡	右岸	Y145	33566408.2	3161525.9
东旺乡	右岸	Y146	33566443.4	3161450.8
东旺乡	右岸	Y147	33566449.7	3161366.8
东旺乡	右岸	Y148	33566363.6	3161343.5
东旺乡	右岸	Y149	33566346.1	3161314.7
东旺乡	右岸	Y150	33566295.0	3161279.0
东旺乡	右岸	Y151	33566269.0	3161295.6
东旺乡	右岸	Y152	33566205.3	3161281.1
东旺乡	右岸	Y153	33566172.9	3161231.3
东旺乡	右岸	Y154	33565957.0	3161074.9
东旺乡	右岸	Y155	33565869.2	3160969.2
东旺乡	右岸	Y156	33565833.7	3160835.9
东旺乡	右岸	Y157	33565783.8	3160697.7

所属乡镇	岸别	编号	X 坐标	Y 坐标
东旺乡	右岸	Y158	33565613.4	3160631.5
东旺乡	右岸	Y159	33565554.0	3160580.3
东旺乡	右岸	Y160	33565492.8	3160557.1
东旺乡	右岸	Y161	33565455.7	3160505.2
东旺乡	右岸	Y162	33565385.5	3160496.4
东旺乡	右岸	Y163	33565284.0	3160395.3
东旺乡	右岸	Y164	33565284.0	3160351.2
东旺乡	右岸	Y165	33565196.9	3160215.6
东旺乡	右岸	Y166	33565084.6	3160073.4
东旺乡	右岸	Y167	33565042.1	3159934.6
东旺乡	右岸	Y168	33564958.6	3159715.9
东旺乡	右岸	Y169	33564912.0	3159635.9
东旺乡	右岸	Y170	33564885.6	3159541.2
东旺乡	右岸	Y171	33564903.8	3159462.2
东旺乡	右岸	Y172	33564990.2	3159322.6
东旺乡	右岸	Y173	33564994.7	3159200.0
东旺乡	右岸	Y174	33564928.5	3159140.7
东旺乡	右岸	Y175	33564873.6	3159048.0
东旺乡	右岸	Y176	33564849.7	3158998.7
东旺乡	右岸	Y177	33564823.2	3158969.6
东旺乡	右岸	Y178	33564664.3	3158908.5
东旺乡	右岸	Y179	33564509.8	3158952.2
东旺乡	右岸	Y180	33564352.4	3158969.2
东旺乡	右岸	Y181	33564212.0	3158953.6
东旺乡	右岸	Y182	33564148.7	3158905.1
东旺乡	右岸	Y183	33564122.4	3158850.9
东旺乡	右岸	Y184	33564089.1	3158814.1
东旺乡	右岸	Y185	33563925.7	3158754.1
东旺乡	右岸	Y186	33563650.2	3158735.3
东旺乡	右岸	Y187	33563584.1	3158698.5
东旺乡	右岸	Y188	33563501.3	3158689.7
东旺乡	右岸	Y189	33563451.9	3158693.3
东旺乡	右岸	Y190	33563320.4	3158752.3
东旺乡	右岸	Y191	33563249.4	3158761.4
东旺乡	右岸	Y192	33563176.7	3158722.2
东旺乡	右岸	Y193	33563092.1	3158700.2
东旺乡	右岸	Y194	33563003.4	3158668.5
东旺乡	右岸	Y195	33562832.1	3158571.4
东旺乡	右岸	Y196	33562736.2	3158571.1
东旺乡	右岸	Y197	33562625.4	3158596.9
东旺乡	右岸	Y198	33562377.8	3158675.1

所属乡镇	岸别	编号	X 坐标	Y 坐标
东旺乡	右岸	Y199	33562226.4	3158736.4
东旺乡	右岸	Y200	33562185.9	3158742.4
东旺乡	右岸	Y201	33561939.0	3158690.8
东旺乡	右岸	Y202	33561746.0	3158731.7
东旺乡	右岸	Y203	33561627.6	3158744.0
东旺乡	右岸	Y204	33561376.7	3158660.5
东旺乡	右岸	Y205	33561138.9	3158538.1
东旺乡	右岸	Y206	33561029.6	3158534.5
东旺乡	右岸	Y207	33560854.8	3158471.0
东旺乡	右岸	Y208	33560781.0	3158403.5
东旺乡	右岸	Y209	33560697.5	3158280.5
东旺乡	右岸	Y210	33560607.2	3158199.5
东旺乡	右岸	Y211	33560495.5	3158185.3
东旺乡	右岸	Y212	33560376.4	3158192.3
东旺乡	右岸	Y213	33560174.6	3158160.4
东旺乡	右岸	Y214	33560048.0	3158093.4
东旺乡	右岸	Y215	33559968.5	3158029.0
东旺乡	右岸	Y216	33559912.5	3157960.7
东旺乡	右岸	Y217	33559870.7	3157889.8
东旺乡	右岸	Y218	33559837.0	3157800.2
东旺乡	右岸	Y219	33559791.8	3157741.4
东旺乡	右岸	Y220	33559703.3	3157688.7
东旺乡	右岸	Y221	33559655.0	3157680.7
东旺乡	右岸	Y222	33559415.1	3157683.0
东旺乡	右岸	Y223	33559251.2	3157629.9
东旺乡	右岸	Y224	33559155.8	3157615.5
东旺乡	右岸	Y225	33559031.1	3157633.1
东旺乡	右岸	Y226	33558956.2	3157629.6
东旺乡	右岸	Y227	33558891.9	3157612.7
东旺乡	右岸	Y228	33558857.0	3157621.7
东旺乡	右岸	Y229	33558637.1	3157619.7
东旺乡	右岸	Y230	33558452.7	3157589.0
东旺乡	右岸	Y231	33558297.5	3157540.0
东旺乡	右岸	Y232	33558201.8	3157534.9
东旺乡	右岸	Y233	33558111.1	3157556.9
东旺乡	右岸	Y234	33558034.9	3157598.1
东旺乡	右岸	Y235	33557937.5	3157587.4
东旺乡	右岸	Y236	33557824.5	3157536.0
东旺乡	右岸	Y237	33557768.2	3157527.5
东旺乡	右岸	Y238	33557531.3	3157576.6
东旺乡	右岸	Y239	33557480.9	3157556.3

所属乡镇	岸别	编号	X 坐标	Y 坐标
东旺乡	右岸	Y240	33557426.0	3157555.6
东旺乡	右岸	Y241	33557319.8	3157483.1
东旺乡	右岸	Y242	33557246.0	3157459.3
东旺乡	右岸	Y243	33557089.5	3157315.9
东旺乡	右岸	Y244	33556990.1	3157190.7
东旺乡	右岸	Y245	33556885.0	3157005.9
东旺乡	右岸	Y246	33556777.7	3156910.8
东旺乡	右岸	Y247	33556658.7	3156861.2
东旺乡	右岸	Y248	33556479.1	3156759.6
东旺乡	右岸	Y249	33556375.6	3156643.4
东旺乡	右岸	Y250	33556299.0	3156599.1
东旺乡	右岸	Y251	33556163.1	3156487.6
东旺乡	右岸	Y252	33556058.2	3156417.7
东旺乡	右岸	Y253	33555744.0	3156333.0
东旺乡	右岸	Y254	33555644.7	3156264.7
东旺乡	右岸	Y255	33555600.2	3156170.1
东旺乡	右岸	Y256	33555569.5	3156134.7
东旺乡	右岸	Y257	33555433.5	3156087.4
东旺乡	右岸	Y258	33555350.5	3156006.1
东旺乡	右岸	Y259	33555126.6	3155857.5
东旺乡	右岸	Y260	33554962.0	3155632.0
东旺乡	右岸	Y261	33554816.3	3155363.1
东旺乡	右岸	Y262	33554687.8	3155313.8
东旺乡	右岸	Y263	33554656.0	3155291.6
东旺乡	右岸	Y264	33554424.7	3155064.1
东旺乡	右岸	Y265	33554327.0	3154862.4
东旺乡	右岸	Y266	33554016.5	3154619.6
东旺乡	右岸	Y267	33553886.8	3154548.9
东旺乡	右岸	Y268	33553710.2	3154442.5
东旺乡	右岸	Y269	33553629.1	3154463.7
东旺乡	右岸	Y270	33553477.7	3154553.4
东旺乡	右岸	Y271	33553395.5	3154570.4
东旺乡	右岸	Y272	33553172.9	3154555.2
东旺乡	右岸	Y273	33552692.6	3154491.3
东旺乡	右岸	Y274	33552613.2	3154439.3
东旺乡	右岸	Y275	33552529.1	3154314.3
东旺乡	右岸	Y276	33552457.3	3154234.8
东旺乡	右岸	Y277	33552383.7	3154173.3
东旺乡	右岸	Y278	33552359.4	3154129.2
东旺乡	右岸	Y279	33552159.0	3153990.4
东旺乡	右岸	Y280	33551973.2	3153922.6

所属乡镇	岸别	编号	X 坐标	Y 坐标
东旺乡	右岸	Y281	33551819.3	3153935.3
东旺乡	右岸	Y282	33551699.1	3153892.3
东旺乡	右岸	Y283	33551609.0	3153883.0
东旺乡	右岸	Y284	33551532.9	3153860.2
东旺乡	右岸	Y285	33551429.8	3153798.7
东旺乡	右岸	Y286	33551381.5	3153739.7
东旺乡	右岸	Y287	33551337.5	3153647.2
东旺乡	右岸	Y288	33551220.7	3153464.1
东旺乡	右岸	Y289	33551085.8	3153212.2
东旺乡	右岸	Y290	33550839.0	3152977.2
东旺乡	右岸	Y291	33550794.1	3152963.0
东旺乡	右岸	Y292	33550716.9	3152913.8
东旺乡	右岸	Y293	33550530.8	3152899.6
东旺乡	右岸	Y294	33550448.4	3152871.4
东旺乡	右岸	Y295	33550350.2	3152855.5
东旺乡	右岸	Y296	33550304.1	3152824.7
东旺乡	右岸	Y297	33550188.8	3152574.6
东旺乡	右岸	Y298	33550109.5	3152515.2
东旺乡	右岸	Y299	33550046.5	3152489.7
东旺乡	右岸	Y300	33549905.9	3152469.2
东旺乡	右岸	Y301	33549492.2	3152485.4
东旺乡	右岸	Y302	33549103.1	3152399.0
东旺乡	右岸	Y303	33548980.8	3152322.5
东旺乡	右岸	Y304	33548866.1	3152223.3
东旺乡	右岸	Y305	33548812.7	3152197.8
东旺乡	右岸	Y306	33548583.6	3152135.4
东旺乡	右岸	Y307	33548486.6	3152095.4
东旺乡	右岸	Y308	33548277.1	3151827.5
东旺乡	右岸	Y309	33548241.7	3151767.6
东旺乡	右岸	Y310	33548190.7	3151605.3
东旺乡	右岸	Y311	33548150.6	3151565.9
东旺乡	右岸	Y312	33548046.9	3151530.2
东旺乡	右岸	Y313	33547833.0	3151532.2
东旺乡	右岸	Y314	33547695.5	3151558.5
东旺乡	右岸	Y315	33547605.5	3151552.1
东旺乡	右岸	Y316	33547526.6	3151496.1
东旺乡	右岸	Y317	33547423.2	3151354.6
东旺乡	右岸	Y318	33547383.1	3151316.1
东旺乡	右岸	Y319	33547309.4	3151282.5
东旺乡	右岸	Y320	33547203.3	3151276.9
东旺乡	右岸	Y321	33547161.3	3151263.6

所属乡镇	岸别	编号	X 坐标	Y 坐标
东旺乡	右岸	Y322	33547105.6	3151188.2
东旺乡	右岸	Y323	33547004.4	3151144.3
东旺乡	右岸	Y324	33546903.9	3151204.1
东旺乡	右岸	Y325	33546722.2	3151229.7
东旺乡	右岸	Y326	33546592.4	3151215.0
东旺乡	右岸	Y327	33546523.3	3151180.8
东旺乡	右岸	Y328	33546389.8	3151014.9
东旺乡	右岸	Y329	33546362.7	3151001.0
东旺乡	右岸	Y330	33546244.1	3151005.8
东旺乡	右岸	Y331	33546186.4	3150981.1
东旺乡	右岸	Y332	33546043.1	3150946.3
东旺乡	右岸	Y333	33545647.4	3150954.4
东旺乡	右岸	Y334	33545492.2	3150936.9
东旺乡	右岸	Y335	33545410.6	3150895.3
东旺乡	右岸	Y336	33545320.6	3150815.9
东旺乡	右岸	Y337	33545258.9	3150796.5
东旺乡	右岸	Y338	33545148.4	3150792.2
东旺乡	右岸	Y339	33545007.1	3150733.6
东旺乡	右岸	Y340	33544670.3	3150440.4
东旺乡	右岸	Y341	33544515.4	3150420.0
东旺乡	右岸	Y342	33544359.8	3150440.6
东旺乡	右岸	Y343	33544237.3	3150481.3
东旺乡	右岸	Y344	33544055.5	3150496.0
东旺乡	右岸	Y345	33543930.0	3150447.3
东旺乡	右岸	Y346	33543735.0	3150418.5
东旺乡	右岸	Y347	33543582.3	3150340.2
东旺乡	右岸	Y348	33543485.7	3150362.1
东旺乡	右岸	Y349	33543408.7	3150366.2
东旺乡	右岸	Y350	33543360.1	3150354.3
东旺乡	右岸	Y351	33543264.2	3150307.7
东旺乡	右岸	Y352	33543126.1	3150270.0
东旺乡	右岸	Y353	33542988.0	3150257.6
东旺乡	右岸	Y354	33542872.5	3150211.2
东旺乡	右岸	Y355	33542705.3	3150215.5
东旺乡	右岸	Y356	33542419.9	3150160.8
东旺乡	右岸	Y357	33542298.2	3150176.0
东旺乡	右岸	Y358	33542060.7	3150087.4
东旺乡	右岸	Y359	33541936.5	3149966.7
东旺乡	右岸	Y360	33541875.1	3149869.2
东旺乡	右岸	Y361	33541813.1	3149595.3
东旺乡	右岸	Y362	33541687.9	3149336.2

所属乡镇	岸别	编号	X 坐标	Y 坐标
东旺乡	右岸	Y363	33541612.6	3149217.8
东旺乡	右岸	Y364	33541589.1	3149029.6
东旺乡	右岸	Y365	33541470.7	3148852.1
东旺乡	右岸	Y366	33541381.9	3148884.2

附图

东旺河河道管理范围划界图册