

迪庆州金沙江

河道管理范围划定技术报告 (送审稿)

审批单位：迪庆州人民政府

审核单位：迪庆州水务局

编制单位：云南浦贝科技有限公司

二〇一九年十一月

单位名称：云南浦贝科技有限公司

注册地址：云南省曲靖市麒麟区珍珠街
延长线东星小区南路二组团
1#转角房幢第1-2层1号商铺

法定代表人：蔡留平

证书编号：乙测资字5312809

发证机关(印章)：云南

发证日期：2019年4月9日

有效期至：2019年12月31日



专业范围：

乙级：工程测量：控制测量(三等以下)；地形测量(1: 500比例尺, 30平方公里以下；1: 1000比例尺, 50平方公里以下；1: 2000比例尺, 80平方公里以下；1: 5000比例尺, 100平方公里以下；1: 1万比例尺, 200平方公里以下)；规划测量(总建筑面积50万平方米以下)；国家重点建设工程不得承担。)；建筑工程测量(建筑范围1平方公里以下，单个建筑物10万平方米以下。)；市政工程测量(特大城市一般道路、大中等城市主干道、一般立交桥。)；水利工程测量(不得承担特大型水利水电工程。)；线路与桥隧测量(300km以下的线路，多孔跨径总长在100m以下的桥梁，4km以下的隧道。)；地下管线测量(管线长度300km以下。)；矿山测量(矿区控制面积200平方公里以下。)；不动产测绘：地籍测绘(日常地籍调查及设区的市以下地籍总调查中的地籍测绘。)；房产测绘(规划许可证载单栋建筑面积10万平方米以下；单个合同标的不超过总建筑面积200万平方米。)；行政区域界线测绘；地图编制：其他专用地图(省级及以下行政区域内)。

编审人员

批 准： 蔡留平

核 定： 姜红梅

审 查： 李华波

校 核： 卢云红

项目负责人： 黄青华

编 制： 熊儒芳 陆忠英 王 挺

谢荣仙 符 遥 杨睿迪

熊方棱 吴治民 普永福

杨怀保 魏昂辉 王治文

崔琼珍 李建康 陈胜克

陆礼强 赵浩东 何晨弘

舒承江 梁 超 赵和金

目录

1 概述	1
1.1 任务由来	1
1.2 划界依据	2
1.3 划定范围	4
1.4 工作情况	5
1.5 划定成果	6
2 河道基本情况	7
2.1 河道概况	7
2.2 河道管理规划情况	9
2.3 涉河建设项目现状	9
2.4 河道管理概况	10
3 河道管理范围划定	11
3.1 河道类型	11
3.2 划界确权的原则	11
3.3 划定要求	14
3.4 无提防河湖管理范围划定	16
4 桩牌设置及安装	19
4.1 桩牌设置	19
4.2 桩牌制作安装	20
4.3 桩牌移交	26
5 划定存在问题分析	27
5.1 存在问题	27
5.2 建议	27
6 河道管理范围的管理要求	28
6.1 执行文件	28

6.2 相关条款 28

7 结论 33

附表 34

 附表 1 河道管理范围划界成果表 34

 附表 2 河道管理范围线拐点坐标信息表 35

附图

 附图 金沙江河道管理范围划界图册

1 概述

1.1 任务由来

近年来，由于一些河湖及水利工程管理和保护范围边界不清、水土资源产权不明，导致一些开发建设项目、生产经营活动随意侵占河湖及水利工程管理范围，违法建设、违法耕种、违法设障等现象时有发生，不仅干扰正常的水事管理秩序，影响水利工程安全，也破坏了河湖水生态环境，导致水事矛盾纠纷多发。故有关部门下发文件要求完成管理范围划定工作：

水利部《关于加快推进河湖管理范围划定工作的通知》（水河湖〔2018〕314号）、云南省水利厅《关于贯彻落实2019年河湖管理工作要点的通知》（云水河长〔2019〕4号）、云南省河长制办公室《关于进一步加强河湖管理范围划定工作的通知》（云河长办发〔2019〕51号等文件，要求全面开展河湖水域岸线登记、河湖管理范围划定确权划界工作。抓紧制定河湖水域岸线登记办法，保障水域岸线登记工作统一标准、统一平台、统一发证。各地要依照法律法规规定，加快划定河湖管理范围，明确管理界线。

在云南省河长制办公室《关于进一步加强河湖管理范围划定工作的通知》（云河长办发〔2019〕51号）文件中明确要求：2020年年底前，基本完成全省河湖管理范围划定工作。其中，第一次全国水利普查流域面积1000平方公里以上的河流、水面面积1平方公里以上的湖泊，省、市级党政领导担任河湖长的河湖，2019年年底前完成划定工作。

按要求迪庆州金沙江属2019年年底前所需完成河流。迪庆州境内流程469.1km，落差793m，比降1.84%，径流面积16619.9km²，占全州总面积的71.6%。流经德钦县、维西县和香格里拉市。是迪庆

州境内重要河流之一，河道沿线存在建筑物私搭乱建、耕地围垦、建筑渣土随意倾倒等现象，对河道行洪及后期管理带来诸多不便，因此，金沙江开展理范围划界工作迫在眉睫。

1.2 划界依据

1.2.1 法律、法规及有关规定

(1) 《中华人民共和国水法》(第九届全国人民代表大会常务委员会第二十九次会议于 2002 年 8 月 29 日修订通过,自 2002 年 10 月 1 日起施行。2016 年 7 月 2 日第十二届全国人民代表大会常务委员会第二十一次会议修订通过);

(2) 《中华人民共和国防洪法》(1997 年 8 月 29 日第八届全国人民代表大会常务委员会第二十七次会议通过,2005 年 4 月 24 日第十二届全国人民代表大会常务委员会第十四次会议第二次修订及施行);

(3) 《中华人民共和国防汛条例》(1991 年 7 月 2 日中华人民共和国国务院令 第 86 号发布,2005 年 7 月 15 日修订及施行);

(4) 《中华人民共和国河道管理条例》(1988 年 6 月 3 日国务院第七次常务会议通过,1988 年 6 月 10 日国务院令 第 3 号发布,2017 年 3 月 1 日,《中华人民共和国国务院令》(第 676 号)对第十一条第一款和第二十九条进行了修改,2017 年 10 月 7 日,《中华人民共和国国务院令》(第 687 号)对第十四条第二款进行了修改);

(5) 《水库大坝安全管理条例》(1991 年 3 月 22 日中华人民共和国国务院令 第 77 号发布,根据 2011 年 1 月 8 日《国务院关于废止和修改部分行政法规的决定》第一次修正,根据 2018 年 3 月 19 日《国务院关于修改和废止部分行政法规的决定》第二次修正);

- (6) 《云南省水利工程管理条例》(2018年3月31日云南省第十三届人民代表大会常务委员会第二次会议通过);
- (7) 《水利工程项目档案管理规定》(水办[2005]480号);
- (8) 《水利工程管理考核办法(试行)》(水建管[2003]208号);
- (9) 《国家土地管理局、水利部关于水利工程用地确权有关问题的通知》(1992.2.24);
- (10) 《水利工程管理单位定岗标准(试点)和水利工程维修养护定额标准(试点)》(水办[2004]307号);
- (11) 水利部《关于加快推进河湖管理范围划定工作的通知》(水河湖[2018]314号文);
- (12) 《2019年云南省全面推行河(湖)长制工作要点》(云南省总河长令第4号);
- (13) 云南省河长制办公室《关于进一步加强河湖管理范围划定工作的通知》(云河长办发[2019]51号);
- (14) 其他相关政策文件。

1.2.2 技术标准及技术规范

- (1) 《防洪标准》(GB50201-2014);
- (2) 《水利水电工程等级划分及洪水标准》(SL252-2017);
- (3) 《堤防工程设计规范》(GB50286-2013);
- (4) 《城市防洪工程设计规范》(CJJ50-2012);
- (5) 《河道整治设计规范》(GB50707-2011);
- (6) 《水利水电工程建设征地移民安置规划大纲编制导则》(SL441-2009);
- (7) 《水利水电工程建设征地移民实物调查规范》(SL442-2009);
- (8) 《水利工程管理单位定岗标准(试点)和水利工程维修养

护定额标准（试点）》（水办[2004]307 号）；

- （9）《堤防工程管理设计规范》（SL171—96）；
- （10）《水闸工程管理设计规范》（SL170—1996）；
- （11）《泵站设计规范》（GB50265—2010）；
- （12）《全球定位系统（GPS）测量规范》（GB-T-18314-2009）；
- （13）《城市测量规范》（CJJ/T8-2011）；
- （14）《国家三、四等水准测量规范》（GB/T12898-2009）；
- （15）其他相关技术标准等。

1.2.3 技术资料

- （1）迪庆州第一次全国水利普查；
- （2）迪庆州水利工程注册登记；
- （3）《迪庆州河湖名录及电子标绘》；
- （4）德钦县 1:2000 地理影像图；
- （5）香格里拉市 1:2000 地理影像图；
- （6）《云南省河湖管理范围划定工作要求》；
- （7）《迪庆州十三五水利规划》；
- （8）香格里拉市三调数据
- （9）其他相关技术资料。

1.3 划定范围

迪庆州金沙江全长 469.1km，划界范围为迪庆州境内金沙江全段，规划段河长 539.2km。金沙江地理位置图如下：



1.4 工作情况

(1) 组织机构及人员

迪庆州 2019 年河道管理范围划界工作由迪庆州水务局负责领导，并为本次划界项目实施业主单位，迪庆州水务局负责监督、管理、协

调等日常事务工作。具体划界工作委托云南浦贝科技有限公司承担。

我公司接受委托后，迅即组织人力、物力成立了迪庆州 2019 年河道管理范围划界项目工作小组，为保质保量按时完成该项划界工作任务提供了组织和技术保障。

（2）工作进度

我公司于 2019 年 10 月 9 日完成了该项目前期准备工作及内业依据堤脚线、堤肩线绘制管理范围线，预布拐点，于 2019 年 10 月 10 日至 10 月 20 日进行现场调查，校核拐点坐标及管理范围划定成果，于 2019 年 12 月 3 日完成《迪庆州金沙江管理范围划定技术报告》的编制及技术资料整理工作。

（3）本次划界工作完成的主要工作内容

- ①收集资料；
- ②现场调查、测绘；
- ③根据现场测绘、收集的资料画出管理范围线；
- ④对于一些比较困难、无法确定管理范围或存在较大争议的河段争取水务局意见，进行划定；
- ⑤编制完成《迪庆州金沙江管理范围划定技术报告》。

1.5 划定成果

河道管理范围划定河道总长 539.2km，其中管理要求较高的河道长度约 461.3km，管理要求较低的山区河道长度约 77.9km。左岸管理范围线长 319.1km，预设控制点 1115 个，右岸管理范围线长 230.2km，预设控制点 846 个。

2 河道基本情况

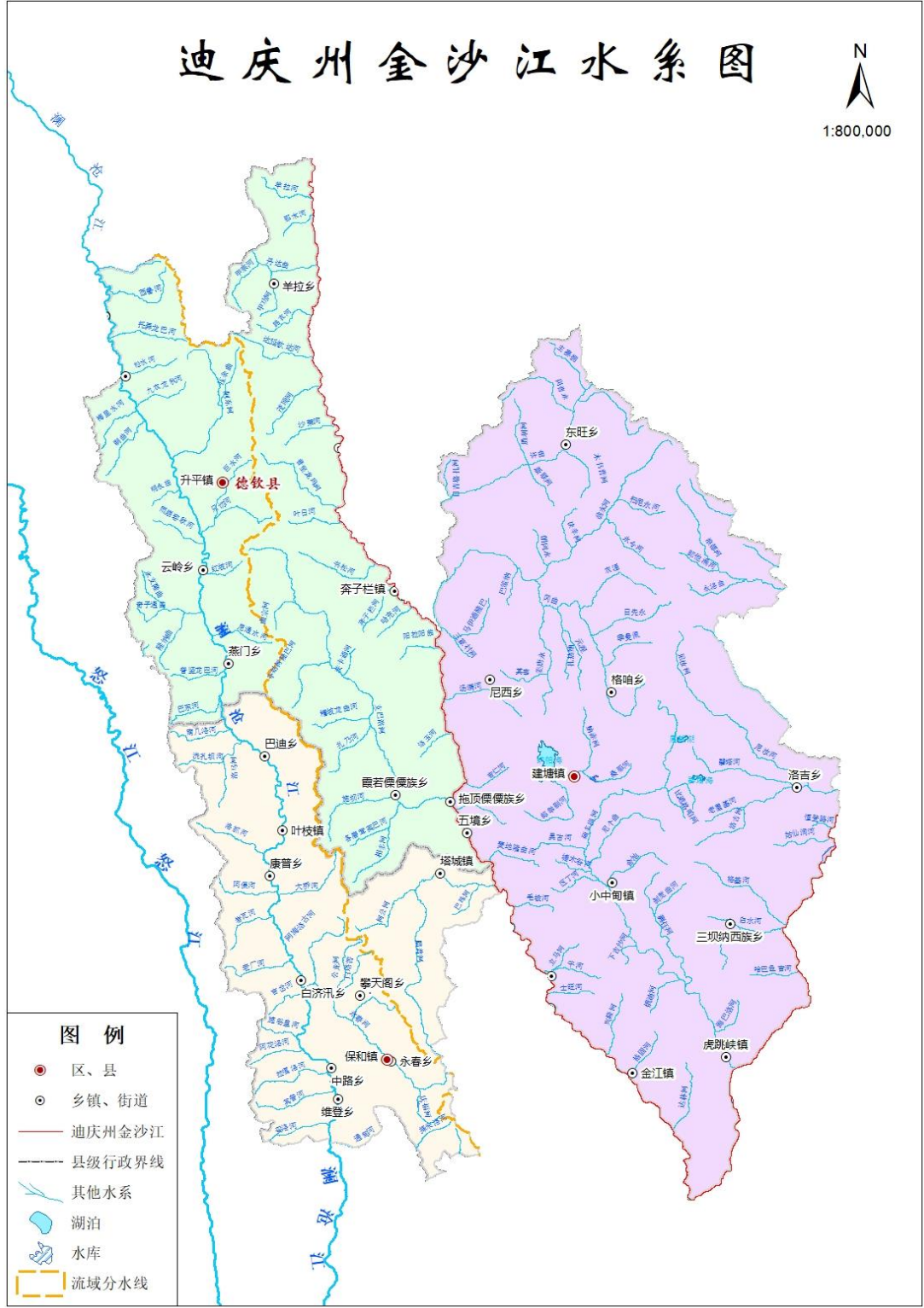
2.1 河道概况

金沙江是我国第一条大江一万里长江的上游，发源于青海省格尔木市唐古拉山镇唐古拉山脉主峰各拉丹冬雪山西南侧姜根迪如冰川，流经青海、西藏自治区和四川省，由德钦县羊拉乡归吾入境，右岸是德钦县羊拉、奔子栏、拖顶，维西塔城，丽江市。左岸为四川省得荣县，香格里拉市尼西、五境、上江、金江、虎跳峡镇、三坝、洛吉，最后在老火房出州境，向东奔流而去。迪庆州境内流程 469.1km，落差 793m，比降 1.84‰，径流面积 16619.9km²，占全州总面积的 71.6%。有东旺河、冈曲、支巴洛河、腊普河、硕多岗河、尼汝河、浪都河 7 条较大的支流外还分布有 39 条流域大于 50km²的支流。流域面积大于 50km²以上支流见表 2.1-1。

表 2.1-1 金沙江沿岸支流统计表

县级行政区	流域面积大于 50km ² 支流
德钦县	羊拉河、那木河、丹达曲、甲宗河、甲功河、路农河、达延钦达河、茂顶河、沙荣河、普坚龙玛河、叶日河、书松河、奔子栏河、哈充河 14 条
维西县	除腊普河外无其他支流
香格里拉市	三家村河、阳拉阳曲、汤满河、吉仁河、角共隆巴河、麦地隆曲河、毛坡河、洛固河、陇巴河、立马河、干河、士旺河、兴隆河、格固河、达林河、哈巴色吉河、白水河、白水台河、格基河、花衣河、姑仙洞河、恒登路河、格弄沟河、苏达河 24 条

金沙江水系图如下：



2.2 河道管理规划情况

根据《迪庆州十三五规划主要工程》，在金沙江干流新建堤防、护坡工程 48.49km,投资 69750 万元。

根据《迪庆州水利发展十三五规划报告》，“十三五”期间规划对金沙江干流迪庆州段进行治理，共计治理河长 32.39 公里，新建堤防 34.49 公里，工程于 2017 年开工建设，估算投资 2.92 亿元。规划对金沙江干流迪庆州开发区新仁村段进行治理，治理河长 5 公里，新建堤防 5 公里，估算投资 0.45 亿元。规划对金沙江干流归达段、奔子栏段、拖顶段进行治理，共计治理河长 10.1 公里，新建堤防 10.1 公里，估算投资 3.61 亿元。

2.3 涉河建设项目现状

2.3.1 水利设施现状

目前金沙江沿河水利设施主要以拦河坝、水电站、水文站为主，共件水利设施。其中挡水坝 1 个、水电站 1 个、水文站 1 个。

2.3.1.1 挡水坝

梨园电站挡水坝，位于香格里拉市三坝乡，地理位置东经 100°17'30.6"，北纬 27°41'1.3"，挡水坝主坝为混凝土面板堆石坝，坝址控制流域面积 22 万 Km²，库容为 72700 万 m³，正常蓄水位为 1618m。

2.3.1.2 水电站

梨园电站位于香格里拉市三坝乡，建于 2007 年 4 月，主要建筑物为 1 级，装机容量为 240 万 Kw，机组台数为 3 台，水电站管理公司为金沙江中游公司。

2.3.1.3 水文站

石鼓水文站建于 1939 年 2 月，长江第一湾石鼓村附近，主要观

测水位、流量、雨量、泥沙等。

2.3.2 跨（穿）河建筑物

金沙江境内河长 539.2km，河道跨度大，流经区域广，涉及了迪庆州 2 县 1 市，跨河桥梁建筑较多，分别为钢架桥，钢混平桥，共 28 座跨河桥。

2.3.3 防洪治理工程

根据现场调查和测量，金沙江部分河堤已冲毁，现阶段正在进行香格里拉市上江乡、金江镇防洪堤修建工程。

2.4 河道管理概况

本次划界河段位于迪庆州，管辖权限属迪庆州水务局，为加强河道管理，坚决遏制违法侵占河道突出问题，维护河势稳定，保障防洪、河道水工程建筑物、水生态环境和重要基础设施安全，发挥河道综合功能，加强迪庆州金沙江干流河道和防洪堤管理，确保河道行洪畅通，保障金沙江河道管理范围内各类工程设施和群众生命财产安全。现阶段金沙江由迪庆州水务局负责管理。

3 河道管理范围划定

3.1 河道类型

金沙江流经青藏高原区、横断山纵谷区、云贵高原区，流域自然地理差异较大，流域地形北高南低。直门达以上，河流由西向东流，分水岭高程一般在 6000m 左右，山顶终年积雪，多雪山冰川，冰裂风化作用强烈，水系发育，除高大雪峰外，地势较为平坦，以荒漠草甸为主，河流切割不深，河谷宽浅，流速缓慢。直门达以下，金沙江进入横断山褶皱带，流域呈狭长的南北带状，河流穿行于高山峡谷之中，比降大，下切深，水流湍急，流速大，至石鼓后河道由南折向北，形成有名的万里长江第一湾，然后进入举世闻名的大峡谷—虎跳峡，至水落河口河道又急转向南，抵金江街再折向东，脱离横断山脉进入川滇山地后，河谷较宽，两岸山岭较低。该河段集中了 2600m 左右的落差，占宜宾以上总落差的 50%，蕴藏着丰富的水力资源。属高山峡谷型河流，除少数河段稍开阔外，一般枯期江面宽 100m~200m。

结合现场实际情况，金沙江沿岸交通便利，金沙江修建了少量河堤，但大部分被洪水冲毁（白格堰塞湖事件），因而河道按无提防型河道。类型主要分为山区河段、无提防行河段。

3.2 划界确权的原则

3.2.1 基本原则

（1）依据法律法规河相关技术规范开展河湖管理范围划定工作。

《防洪法》《河道管理条例》明确，有提防的河湖，其管理范围为两岸提防之间的水域、沙洲、滩地、行洪区和提防及护堤地；无提防的河湖，其管理范围为历史最高洪水位或者设计洪水位之间的水域、沙洲、滩地河行洪区。

(2) 有堤防的河湖背水侧护堤地宽度，根据《堤防工程设计规范》(GB50286-2013) 规定，1 级堤防护堤地宽度为 30-20 米，2、3 级堤防为 20-10 米，4、5 级堤防为 10-5 米，大江大河重要堤防、城市防洪堤、重点险工险段的背水侧护堤地宽度可根据具体情况调整确定。无堤防的河湖，要根据有关技术规范和水文资料核定历史最高洪水位或设计洪水位。

(3) 划定的河湖管理范围，要明确具体坐标，并统一采用 2000 国家大地坐标系。

(4) 河湖管理范围划定可根据河湖功能因地制宜确定，但不得小于法律法规和技术规范规定的范围，并与生态红线划定、自然保护区划定等做好衔接，突出保护要求。

3.2.2 本次划定工作原则

3.2.2.1 一般情况

在遵循和充分理解云南省河长制办公室《关于进一步加强河湖管理范围划定工作的通知》(云河长办发〔2019〕51 号文件) 基本原则的基础上，结合《云南省河湖管理范围划定工作要求》，确定本次管理范围划定工作的原则：

(1) 划界的基本原则是确保堤防的安全，有利于堤防相关设施的管护和正常运行，有利于管理单位履行正常的管理职责，并适当考虑堤防管理单位为实现自我维护和发展的需要。

(2) 管理范围是指堤防设施本身建设占地以及有关工程安全、生产、管理和观测设施占地的总面积。管理范围内的土地所有权不变，使用权归堤防管理单位。

(3) 有堤防的河道、湖泊，管理范围为两岸之间的水域、沙洲、滩地、行洪区，两岸堤防及护堤地。护堤地的界定应符合“现已确定

或历史形成、社会公认”的标准。

(4) 对于特别重要的堤防工程或重点险工险段，根据工程安全和管理运行需要，可适当扩大护堤地范围。

(5) 如果农村集体土地所有权确权调查成果或水利工程已征地范围线符合上述管理范围划定要求，则以所有权确权调查成果或征地范围线作为管理范围线。

(6) 管理范围线走向尽量与线状地物一致，不影响正常生产生活，对于田埂等细小线状地物，管理范围线尽量沿细小线状地物中线，对于道路等有一定宽度的线状地物沿线状地物的外侧确定，原则上不包含线状地物本身。

3.2.2.2 特殊情况

(1) 如堤防有缺口、不连续，缺口长度较短时，可参照现状堤防线走向趋势，通过上下游有堤防段平顺连接确定管理范围。当缺口长度较大时要按照无堤防的相关规定划定。

(2) 交通、市政、土地整理等建设对堤身培厚、加宽后有明显堤脚的堤防，管理范围以外堤脚为基准确定，或以堤后排水沟外口确定；交通、市政、土地整理等建设对堤身培厚、加宽后无明显堤脚的堤防，管理范围线划定按《堤防工程设计规范》(GB50286-2013)中的达标堤防断面尺寸确定堤脚范围。

(3) 堤防直接为防洪墙段，根据堤防防洪等级按设计洪水位超高 0.5m 自墙后虚拟堤防断面，确定管理范围。

(4) 对河势不稳、河槽冲淤变化明显、主流摆动的河段，划定管理范围时应考虑河势演变影响，适当留有余地。

(5) 河湖管理范围划界工作政策性很强，依法依规是前提，对于地方出台了地方性规定标准的，按照属地管理原则，可以具体的地方政策法规作为依据，但不能超过或违背相关上级法律法规的标准。

3.3 划定要求

3.3.1 国家法律、法规的要求

《中华人民共和国防洪法》（1997 年 8 月 29 日第八届全国人民代表大会常务委员会第二十七次会议通过，2005 年 4 月 24 日第十二届全国人民代表大会常务委员会第十四次会议第二次修订及施行）、

《中华人民共和国河道管理条例》（1988 年 6 月 3 日国务院第七次常务会议通过，1988 年 6 月 10 日国务院令第 3 号发布，自发布之日起施行。2017 年 3 月 1 日，《中华人民共和国国务院令》（第 676 号）对第十一条第一款和第二十九条进行了修改。[1]2017 年 10 月 7 日，《中华人民共和国国务院令》（第 687 号）对第十四条第二款进行了修改。）等法律法规、条例办法等已明确河道管理范围。具体如下：

（1）《中华人民共和国防洪法》第二十一条规定：

河道、湖泊管理实行按水系统一管理和分级管理相结合的原则，加强防护，确保畅通。

国家确定的重要江河、湖泊的主要河段，跨省、自治区、直辖市的重要河段、湖泊，省、自治区、直辖市之间的省界河道、湖泊以及国（边）界河道、湖泊，由流域管理机构和江河、湖泊所在地的省、自治区、直辖市人民政府水行政主管部门按照国务院水行政主管部门的划定依法实施管理。其他河道、湖泊，由县级以上地方人民政府水行政主管部门按照国务院水行政主管部门或者国务院水行政主管部门授权的机构的划定依法实施管理。

有堤防的河道、湖泊，其管理范围为两岸堤防之间的水域、沙洲、滩地、行洪区和堤地；无堤防的河道、湖泊，其管理范围为历史最高洪水位或者设计洪水位之间的水域、沙洲、滩地和行洪区。

流域管理机构直接管理的河道、湖泊管理范围，由流域管理机构

会同有关县级以上地方人民政府依照前款规定界定；其他河道、湖泊管理范围，由有关县级以上地方人民政府依照前款规定界定。

(2)《中华人民共和国河道管理条例》第三章第二十条规定：

有堤防的河道，其管理范围为两岸堤防之间的水域、沙洲、滩地（包括可耕地）、行洪区，两岸堤防及护堤地。

无堤防的河道，其管理范围根据历史最高洪水位或者设计洪水位确定。

河道的具体管理范围，由县级以上地方人民政府负责划定。

(3)《堤防工程设计规范》(GB50286-2013)规定，按照堤防工程级别确定，1级堤防护堤地宽度为30-20米，2、3级堤防为20-10米，4、5级堤防为10-5米，大江大河重要堤防、城市防洪堤、重点险工险段的背水侧护堤地宽度可根据具体情况调整确定。无堤防的河湖，要根据有关技术规范和水文资料核定历史最高洪水位或设计洪水位。

3.3.2 地方性法规、规章和规范的要求

《云南省防洪条例》（云南省第九届人民代表大会常务委员会第十六次会议于2000年5月26日审议通过）

第十一条规定：

河道、湖泊的管理范围由县级以上人民政府水行政主管部门会同有关部门按下列原则提出方案，并报本级人民政府审批。法律、法规已有规定的，从其规定。

有堤防的河道为两岸堤防之间的水域、沙洲、滩地、行洪区和堤防及护堤地；无堤防的河道为历史最高洪水位或者设计洪水位之间的水域、沙洲、滩地和行洪区。

有堤防的湖泊以堤防护堤地外缘为界，无堤防的湖泊以最高水位

为界，包括周边界之内的水域、沙洲、滩地、岛屿、出入湖水道。

护堤地的宽度，为堤防内堤脚线外水平距离 5 米至 100 米。

3.4 无堤防河湖管理范围划定

3.4.1 划定方法

根据《云南省河湖管理范围划定工作要求》，管理要求较高的无堤防河道一般位于平坝区及部分山区，这些河段人类活动较频繁，河道执法管理矛盾较多。对该类无堤防的河道段，如有经批复的河道治理规划，按规划设计断面确定的堤脚线为基准线，根据堤防等级以护堤地边界线作为河道管理范围划定依据；如无治理规划，应根据管理要求、建国以来的历史最高洪水位或设计洪水位综合确定管理范围线。

管理要求较低的无堤防河道绝大部分位于山区，应根据管理要求、建国以来的历史最高洪水位或设计洪水位综合确定管理范围线。设计洪水位可利用调查洪水位得到：对于无法开展洪水调查工作的河段，可根据河道实际情况，采用常年洪水位结合管理要求综合确定。

金沙江无堤防河段大部分位于山区、农村，河道两岸基本为耕地及少部分村庄，人类活动较为频繁，河道执法管理矛盾较多，经查阅及咨询水行政主管部门无堤防河段未经批复的河道治理规划，该河段的管理范围划定应根据管理要求、建国以来的历史最高洪水位或设计洪水位综合确定管理范围线。

对于金沙江无堤防河段，根据现场情况和向居民的询问方式，判断出历史最高洪水位，侧绘直接打出管理范围线拐点坐标；无法开展洪水调查，则根据常年洪水位和已收集的地形图结合管理需求等因素划定河道管理范围。

3.4.2 划定成果

迪庆州金沙江两岸管理范围线划定以现场调查最高洪水位及历史最高洪水位确定，部分河段参考沿岸建筑物、农田、公路等设施。管理范围划定以现场调查最高洪水位划定。划定情况见下表：

岸别	编号	河段编码	河段长度	管理范围长度	起点里程	终点里程	河道属性	划定依据
左岸	1	JXJ-Z-1	15143	15493	K0	K15+143	农村河段	农田、道路没淹没历史，以农田田埂、道路边缘线为管理范围线（参照香格里拉市国土三调数据）
左岸	2	JXJ-Z-2	28713	13987	K15+143	K28+713	农村河段	
左岸	3	JXJ-Z-3	33634	5308	K28+713	K33+634	农村河段	
左岸	4	JXJ-Z-4	231418	198661	K33+634	K231+418	农村河段	
左岸	5	JXJ-Z-5	311726	85612	K231+418	K311+726	库区	淹没库区
右岸	6	JXJ-Y-1	29875	29912	K0	K29+875	山区河段	历史最高洪水位
右岸	7	JXJ-Y-2	2200	2266	K29+875	K32+075	山区河段	道路临近，满足防洪要求，道路边缘线
右岸	8	JXJ-Y-3	9726	9618	K32+075	K41+801	山区河段	历史最高洪水位
右岸	9	JXJ-Y-4	10642	10836	K41+801	K52+442	山区河段	道路临近，满足防洪要求，道路边缘线
右岸	10	JXJ-Y-5	1084	1076	K52+442	K53+526	农村河段	村镇满足防洪要求，依房屋边缘线
右岸	11	JXJ-Y-6	60905	61894	K53+526	K114+432	农村河段	农田、道路没淹没历史，以农田田埂、道路边缘线为管理范围线
右岸	12	JXJ-Y-7	17493	17341	K114+432	K131+924	山区河段	历史最高洪水位
右岸	13	JXJ-Y-8	40827	41089	K131+924	K172+751	农村河段	农田、道路满足防洪要求，以边缘线为管理范围线
右岸	14	JXJ-Y-9	5221	5348	K172+751	K177+972	山区河段	历史最高洪水位
右岸	15	JXJ-Y-10	753	697	K177+972	K178+725	农村河段	村镇满足防洪要求，依房屋边缘线
右岸	16	JXJ-Y-11	2724	2802	K178+725	K181+449	山区河段	历史最高洪水位
右岸	17	JXJ-Y-12	45978	47319	K181+449	K227+427	农村河段	农田、道路没淹没历史，以农田田埂、道路边缘线为管理范围线

4 桩牌设置及安装

4.1 桩牌设置

4.1.1 设置要求

(1) 河道管理线桩（牌）设置：

1) 城市（镇）规划区桩（牌）间距不大于 500m。

2) 非城市（镇）规划区桩（牌）间距不大于 1Km。

3) 在下列情况应增设桩（牌）：重要下河通道（车行通道）重要码头、桥梁、取水口、电站等涉河设施处；河道拐弯（角度小于 120 度）处；水事纠纷和水事案件易发地段或行政界。

4) 在河道无生产、生活人类活动的陡崖、荒山、森林等河段，可根据实际情况加大间距。

(2) 告示牌设置

城市规划区不少于 3 处，城镇规划区不少于 1 处。在下列情况应设置：

1) 穿越城镇规划区上、下游；

2) 重要下河通道（车行通道）；

3) 人口密集或人流聚集地点河岸。

(3) 主城区及个别区县局部不满足城市防洪标准的提防河段，管理线桩（牌）不适宜设置在河道管理线应有高程的，可设置在现有堤防上，并结合“防汛五线”划定，在管理线桩（牌）对应上、下方的固定建筑物及构筑物上，根据需要，标出 100 年一遇、50 年一遇、20 年一遇、10 年一遇、5 年一遇洪水位线，或与警戒水位线、保证水位线混合标出，形成立体的特征水位。同时，在管理线桩（牌）附近设置的政府告示牌中，用文字说明河道管理线和当地防洪标准水位线

高出管理线（牌）或告示牌的高度。

4.1.2 金沙江桩牌设置

金沙江河道管理范围划定河道总长 539.2km，其中管理要求较高的河道长度约 461.3km，管理要求较低的山区河道长度约 77.9km。左岸管理范围线长 319.1km，预设控制点 1115 个，右岸管理范围线长 230.2km，预设控制点 846 个。桩牌设置依据具体需要，从设定的控制点中挑选部分设置界桩，以满足管理需求。具体线桩设计见附表 2。

4.2 桩牌制作安装

4.2.1 管理线桩（牌）

（1）管理线桩

1) 制作规格：形状为长方形柱体，四角切除校角，切除棱角边长 30mm。高度 600mm，横截面长 250mm 乘宽 200mm，预留 700mm 四根 $\Phi 12$ 埋设钢筋。在向、背河面做凹形字，字体为隶书，从上至下分别刻注水利标志（蓝色）、xx 河名（红色）、管理线（蓝色）、桩点编号字样（红色），编号为阿拉伯数字。

2) 制作材料：钢筋混凝土预制、青石料或大理石，混凝土安装时现浇（混凝土标号不低于 C20）。

3) 埋设要求：地面以下 700mm，地上露出 600 mm，周围泥土填筑密实。

（2）管理线牌

1) 制作规格：横截面形状为正方形，长 500mm 乘宽 400。立面做凹形字，字体为隶书，从上至下分别刻注水利标志（蓝色）、**河（河名（红色）、管理线（蓝色）、桩点编号字样（红色）、编号为阿拉伯数字。

2) 制作材料：钢筋混凝土预制、青石料或大理石，混凝土标号不低 TC20。

3) 安装要求：按嵌入式、豎挂式、斜式。

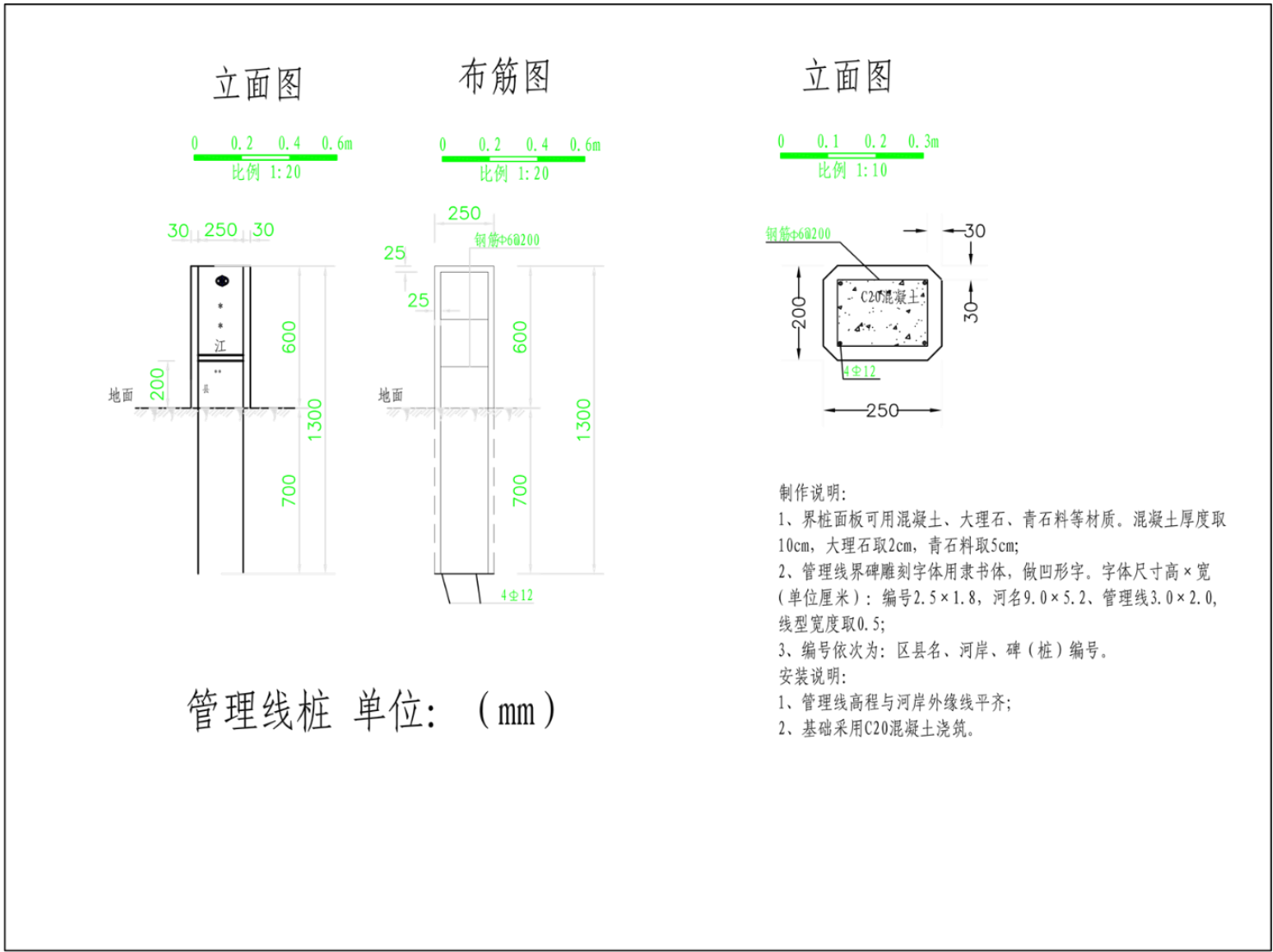


图 6-16 河道管理线界桩制作安装标准图

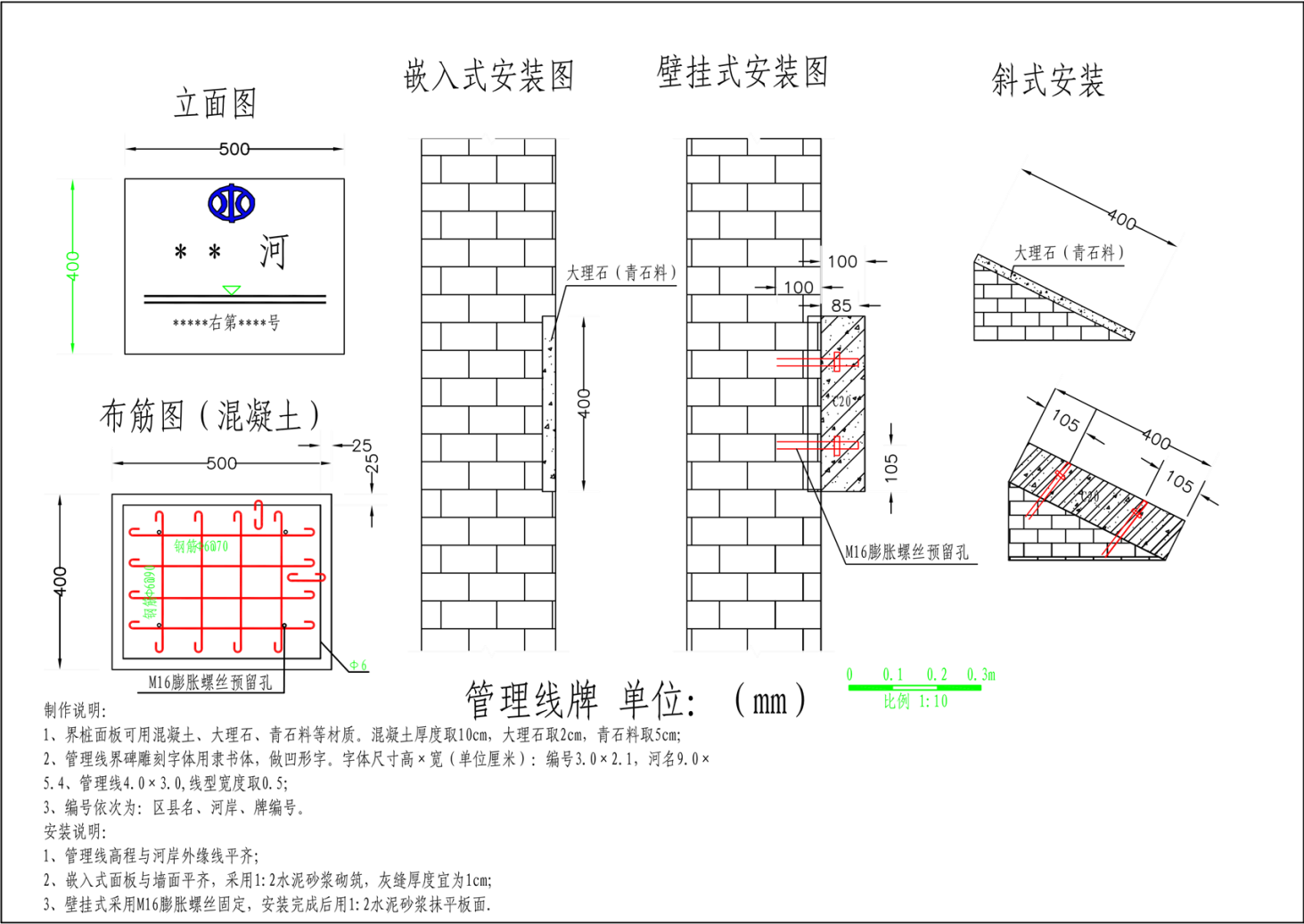


图 6-17 河道管理线界牌制作安装标准图

4.2.2 告示牌

①制作规格：告示牌总宽 1600 毫米，高 2300 毫米（地面以上），其中面板尺寸 1500 毫米×1000 毫米（宽×高）。告示牌正面标书政府告示，反面为有关水法律法规宣传标语（蓝底白字）。

②制作材料：采用 $\Phi 50$ 毫米不锈钢管或热镀管制作支架，面板采用铝反光面板制作。

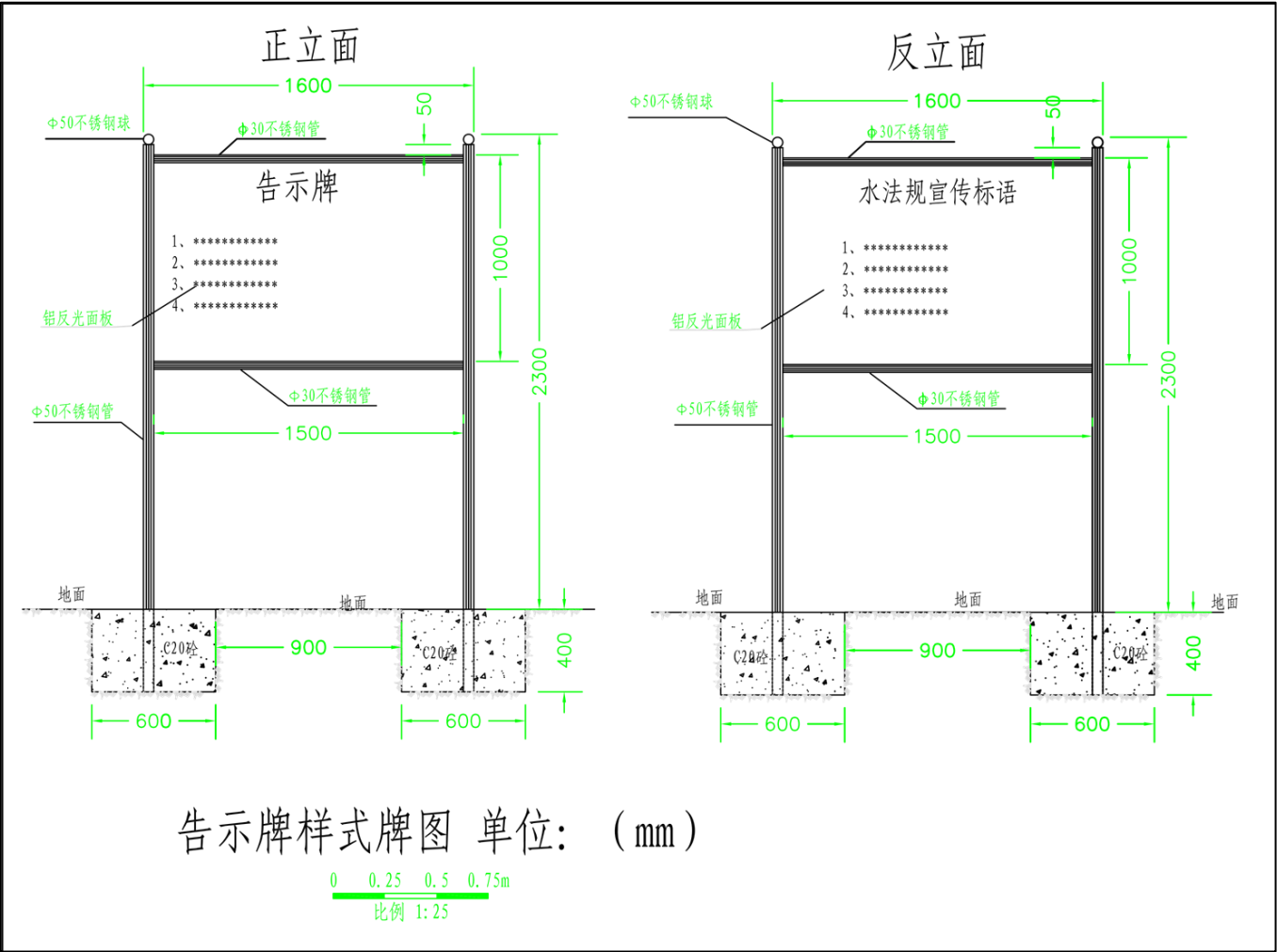


图 6-18 告示牌制作安装标准图

1 正面

告示牌

XXX（河流名称）XX 公里河段（上起（小地名），下止 XXX（小地名））的河道管理范围划界工作，已经 XX 区（县）政府批准实施完成。根据《中华人民共和国防洪法》、《XXX 河道管理条例》等法律法规的规定现公告如下：

1、禁止在河道管理范围内建设妨碍行洪的建（构）筑物、乱倾乱倒、非法采砂取石和从事其他妨碍河道行生产经营活动；

2、禁止损毁水工程建筑物、划界管理线桩（牌）；

3、在河道管理范围内，修建各类跨河、穿河、穿堤、临河建（构）筑物，采砂取石和从事生产经营活动的，必须报经河道主管机关批准；

4、XXXXXXXXXX；

5、XXXXXXXXXX；

6、任何单位和个人都有保护河道安全和参加防汛抢险的义务。

对违反以上法律法规行为者，必须依法严肃处理，情节严重构成犯罪的，将移送司法机关追究刑事责任。举报电话： XXXXXXXX 区县水利局值班电话）。

区 X 区（县）人民政府

XXX 年 X 月

2 反面

水法规宣传标语

1、保护河道，人人有责。

2、加强河道管护，创造优美和谐的人居环境。

3、全民共同行动起来，让河岸更绿、水更清、流更畅。

4、服从防汛指挥，确保国家和人民生命财产安全。

5、XXXXXXXXXX。

6、XXXXXXXXXX。

7、自觉遵守河道管理法律法规，违法必究。

图 6-19 告示牌

4.2.3 桩牌安装

(1) 管理线界桩

埋设要求：地面以下 600 毫米，地上露出 400 毫米，下设 50 毫米 C10 混凝土垫层，回填时先回填 C10 混凝土 300 毫米，再回填土 250 毫米，保证填筑密实。界桩埋设时，“严禁移动”面应背向河道（湖泊、水库、水利工程），并与河道岸线平行。界桩垂直方向上偏斜不应超过 5° ；水平方向上与河道岸线夹角偏斜不应超过 15° 。

(2) 管理线界牌

安装要求：按嵌入式、壁挂式、斜式。界牌安装时应基本面向河道，且处于醒目位置。其中，嵌入式界牌和壁挂式界牌，垂直方向上偏斜不应超过 5° ；水平方向上与河道岸线夹角偏斜不应超过 45° ；斜式界牌，埋设时其与地面约 30° 夹角，低侧距地面约 20 毫米，高侧距地面约 220 毫米。

(3) 简易管理线界牌

安装要求：壁挂式。界牌应基本面向河道，且处于醒目位置。

(4) 告示牌

埋设要求：告示牌立柱管埋入地下 400 毫米，四周浇筑 600×600 毫米的 C20 砼底座固定。垂直方向上偏斜不应超过 5° ；水平方向上与河道岸线夹角偏斜不应超过 15° 。

4.3 桩牌移交

每座桩（牌）埋设完成后，以数码相机距界桩 3 至 5 米拍摄桩（牌）体正面照，与其坐标表对应，以便存档，并根据管理范围线绘制地形图及时绘制界桩位置略图，标明地理名称，形成界桩身份证，最终将相关资料交由水行政主管部门。

5 划定存在问题分析

5.1 存在问题

由于未划定管理范围，不便于河道和堤防工程管理，尤其在堤防工程进行续建、扩建、除险加固等需要征用土地，影响工程立项和工程建设。应尽快开展管理范围确权工作。

5.2 建议

（1）建议下阶段开展征地拆迁工作时，委托专业机构开展实物指标专题调查工作。

（2）建议下阶段工作重点为明确管理界线，设立界桩标志，办理土地权属登记手续，建立信息共享系统，健全范围明确、权属清晰、责任落实的河湖和水利工程管理与保护体系。

（3）建议水利、国土等相关部门共同做好划界确权成果信息平台构建、数据共享和具体管理工作衔接。

6 河道管理范围的管理要求

6.1 执行文件

河道管理范围的管理要求执行《中华人民共和国水法》、《云南省河道管理办法》中的相关条款。

6.2 相关条款

1. 《中华人民共和国水法》有关规定

第三十七条禁止在江河、湖泊、水库、运河、渠道内弃置、堆放阻碍行洪的物体和种植阻碍行洪的林木及高秆作物。

禁止在河道管理范围内建设妨碍行洪的建筑物、构筑物以及从事影响河势稳定、危害河岸堤防安全和其他妨碍河道行洪的活动。

第三十八条在河道管理范围内建设桥梁、码头和其他拦河、跨河、临河建筑物、构筑物，铺设跨河管道、电缆，应当符合国家规定的防洪标准和其他有关的技术要求，工程建设方案应当依照防洪法的有关规定报经有关水行政主管部门审查同意。

因建设前款工程设施，需要扩建、改建、拆除或者损坏原有水工程设施的，建设单位应当负担扩建、改建的费用和损失补偿。但是，原有工程设施属于违法工程的除外。

第三十九条国家实行河道采砂许可制度。河道采砂许可制度实施办法，由国务院规定。

在河道管理范围内采砂，影响河势稳定或者危及堤防安全的，有关县级以上人民政府水行政主管部门应当划定禁采区和规定禁采期，并予以公告。

第六十五条在河道管理范围内建设妨碍行洪的建筑物、构筑物，或者从事影响河势稳定、危害河岸堤防安全和其他妨碍河道行洪的活动的，由县级以上人民政府水行政主管部门或者流域管理机构依据职

权，责令停止违法行为，限期拆除违法建筑物、构筑物，恢复原状；逾期不拆除、不恢复原状的，强行拆除，所需费用由违法单位或者个人负担，并处一万元以上十万元以下的罚款。

未经水行政主管部门或者流域管理机构同意，擅自修建水工程，或者建设桥梁、码头和其他拦河、跨河、临河建筑物、构筑物，铺设跨河管道、电缆，且防洪法未作规定的，由县级以上人民政府水行政主管部门或者流域管理机构依据职权，责令停止违法行为，限期补办有关手续；逾期不补办或者补办未被批准的，责令限期拆除违法建筑物、构筑物；逾期不拆除的，强行拆除，所需费用由违法单位或者个人负担，并处一万元以上十万元以下的罚款。

虽经水行政主管部门或者流域管理机构同意，但未按照要求修建前款所列工程设施的，由县级以上人民政府水行政主管部门或者流域管理机构依据职权，责令限期改正，按照情节轻重，处一万元以上十万元以下的罚款。

2. 《云南省河道管理办法》相关规定

第十七条河道管理范围：有堤防或护岸的河道为两岸堤防或护岸之间的水域、整治工程、沙洲、滩地（含可耕地）、行洪区，两岸堤防、护岸及护堤地、护岸地；无堤防的河道按批准的河道规划范围确定；尚未批准规划的河道可按历史最高洪水位确定河道的具体管理范围。

第十八条河道两岸堤防护堤地的范围，除原设计文件已有明确规定的，迎水面及背水面的护堤地的范围，以垂直堤脚线计算的最小范围应在 5 至 100 米之间，以确保堤防安全为原则。

第十九条划定的护堤地、护岸地，土地所有权、使用权不变，但应服从河道主管机关的防洪安全管理；国家专门征用作为护堤地、护

岸地的土地，由河道主管机关管理使用，并按规定办理土地确权手续。

第二十条江河故道、旧堤、原有工程设施，非经河道主管机关批准，任何单位、个人不得填堵、占用、拆毁。

第二十一条实行河道采砂许可制度。县级以上河道主管部门必须制订采砂规划，报同级政府批准实施。在河道管理范围内采砂，影响河势稳定或者危及堤防安全的，有关县级以上人民政府水行政主管部门应当划定禁采区和规定禁采期，并予以公告。

第二十二条在河道管理范围内进行下列活动，必须报经河道主管机关批准；涉及其他部门的，由河道主管机关会同有关部门批准：

- （一）采砂、取土、采矿、采石、淘金、弃置砂石或淤泥（采砂、取土为家庭自用的除外）；
- （二）爆破、钻探、垦荒、挖筑鱼塘、修路、开渠、打井；
- （三）在河道滩地存放木材等物料、修建厂房或者其他建筑物、构筑物以及开采地下资源、进行考古发掘、开展集市贸易活动；
- （四）整治河道、修建水工程建筑物或其他设施、围垦河道；
- （五）旅游开发。

第二十三条在河道管理范围内，禁止下列活动：

- （一）修建影响行洪及阻塞岩溶暗河和行洪水道的建筑物、构筑物；
- （二）种植阻水的林木及高秆植物（堤防防护林除外）；
- （三）设置拦河渔具以及弃置矿渣、石渣、煤灰、泥土、垃圾等杂物；
- （四）移动或拆除河道堤防、护岸、闸坝等水工程以及各类测量、监测等附属设施；
- （五）在堤防安全保护区内进行打井、钻探、爆破、挖筑鱼塘、

采石、取土等危害安全的活动；

（六）在河道两岸及山体滑坡、崩岸、泥石流等自然灾害多发地段进行毁林、垦荒、采石、取土、采矿等危及山体稳定的活动；

（七）挤占河道。

（八）禁止非管理人员操作河道上的涵闸，干扰河道管理单位的正常工作。

第二十四条水行政主管部门应当开展河道水质、水量监测工作，加强水资源的保护，协同环境保护部门对水污染防治实施监督管理。

河道管理范围内新建、改建、扩建排污口，排污单位在向环境保护部门申报之前，应当征得水行政主管部门的同意。

第四章河道行洪与清障

第二十五条凡违章在河道管理范围内修建拦河闸坝、码头、船台、道路、桥梁、泵站、管道、围堰、渠道、涵洞、窑窖、房屋等壅水、阻水、束水、导流、挑流、影响河道行洪和工程安全养护管理的建筑物和其他工程设施，以及在河道行洪通道内种植阻水的林木及高杆农作物、芦苇、杞柳、荻柴和竹、木，乱堆乱倒矿渣、石渣、煤灰、泥土、垃圾等，均属清障范围。

第二十六条河道管理范围内的阻水障碍物，由河道主管机关提出清障计划和实施方案，由防汛指挥部按照“谁设障谁清除”的原则，责令设障单位或个人在规定期限内清除。逾期不清除的，并由防汛指挥部组织强行清除，全部清障费用由设障者负担。

第二十七条对壅水、阻水严重的桥梁、引道、码头和其它跨河工程设施，由河道主管机关根据国家规定的防洪标准提出清障方案，报经同级人民政府批准，责成原建设单位在规定的期限内改建或者拆除。汛期影响防洪安全的，必须服从防汛指挥部的紧急处理决定。

第二十八条在河道两岸山体滑坡、泥石流多发地段，禁止进行垦荒、采石、取土、爆破等活动。在山区河道两岸开矿、采石、修路等，不得堵塞河道和妨碍行洪。因上述行为造成河道淤积或缩窄河道的，由责任者负责清淤、疏浚。

第二十九条在河道管理范围内进行工程建设，工程出渣、物资堆放必须经过河道主管部门的同意并符合防洪要求。工程施工完毕，应当及时清除施工围堰、残桩、沉箱、废墩、废渣等遗留物。

第三十条为紧急抗旱需要在河道内临时筑坝时，须经河道主管机关批准；抗旱过后，筑坝单位应及时拆除。

第三十一条在防汛抢险期间，各级河道管理机构、组织和有关部门、单位应当接受有关防汛指挥部的统一指挥，服从调度命令，组织力量完成抢险任务，确保河道堤防安全。

7 结论

我公司按合同约定圆满完成了《迪庆州金沙江 2019 年河道管理范围划界》工作。

(1) 河道管理范围乡镇规划区按 10 年一遇洪水标准确定，符合《云南省河湖管理范围划定工作要求》。

(2) 划界测量采用仪器设备精良先进，测绘方法和精度满足测量规范和制图标准的要求，测绘成果准确可靠、图面清晰明了。

(3) 划界现场埋设的各种桩牌制作规格规范，布点、埋设合理，能够满足对河道管理外缘线的控制和管理的要求。

(4) 划界报告编制格式规范，内容全面详实；附图、附表齐全，格式规范，表达清楚。

(5) 本划界成果经验收合格并经迪庆州人民政府批准后，可作为水行政主管部门开展河道管理的依据。

附表

附表 1 河道管理范围划界成果表

(长度单位 m)

岸别	编号	河段编码	河段长度	管理范围长度	起点里程	终点里程	河道属性	划定依据
左岸	1	JXJ-Z-1	15143	15493	K0	K15+143	农村河段	农田、道路没淹没历史，以农田田埂、道路边缘线为管理范围线（参照香格里拉市三调数据）
左岸	2	JXJ-Z-2	13571	13987	K15+143	K28+713	农村河段	
左岸	3	JXJ-Z-3	4920	5308	K28+713	K33+634	农村河段	
左岸	4	JXJ-Z-4	197785	198661	K33+634	K231+418	农村河段	
左岸	5	JXJ-Z-5	80308	85612	K231+418	K311+726	库区	淹没库区
右岸	6	JXJ-Y-1	29875	29912	K0	K29+875	山区河段	历史最高洪水位
右岸	7	JXJ-Y-2	2200	2266	K29+875	K32+075	山区河段	道路临近，满足防洪要求，道路边缘线
右岸	8	JXJ-Y-3	9726	9618	K32+075	K41+801	山区河段	历史最高洪水位
右岸	9	JXJ-Y-4	10642	10836	K41+801	K52+442	山区河段	道路临近，满足防洪要求，道路边缘线
右岸	10	JXJ-Y-5	1084	1076	K52+442	K53+526	农村河段	村镇满足防洪要求，依房屋边缘线
右岸	11	JXJ-Y-6	60905	61894	K53+526	K114+432	农村河段	农田、道路没淹没历史，以农田田埂、道路边缘线为管理范围线
右岸	12	JXJ-Y-7	17493	17341	K114+432	K131+924	山区河段	历史最高洪水位
右岸	13	JXJ-Y-8	40827	41089	K131+924	K172+751	农村河段	农田、道路满足防洪要求，以边缘线为管理范围线
右岸	14	JXJ-Y-9	5221	5348	K172+751	K177+972	山区河段	历史最高洪水位
右岸	15	JXJ-Y-10	753	697	K177+972	K178+725	农村河段	村镇满足防洪要求，依房屋边缘线
右岸	16	JXJ-Y-11	2724	2802	K178+725	K181+449	山区河段	历史最高洪水位
右岸	17	JXJ-Y-12	45978	47319	K181+449	K227+427	农村河段	农田、道路没淹没历史，以农田田埂、道路边缘线为管理范围线

附表 2 河道管理范围线拐点坐标信息表

县、区	所属乡镇	编号	岸别	X	Y
香格里拉市	尼西乡	Z1	左岸	33539412.4	3115613.2
香格里拉市	尼西乡	Z2	左岸	33539498.6	3115480.3
香格里拉市	尼西乡	Z3	左岸	33539562.9	3115280.7
香格里拉市	尼西乡	Z4	左岸	33539538.9	3115030.0
香格里拉市	尼西乡	Z5	左岸	33539496.4	3114918.5
香格里拉市	尼西乡	Z6	左岸	33539380.2	3114746.4
香格里拉市	尼西乡	Z7	左岸	33539257.3	3114446.7
香格里拉市	尼西乡	Z8	左岸	33539065.6	3114234.4
香格里拉市	尼西乡	Z9	左岸	33538446.0	3113801.0
香格里拉市	尼西乡	Z10	左岸	33538368.3	3113638.7
香格里拉市	尼西乡	Z11	左岸	33538387.1	3113430.7
香格里拉市	尼西乡	Z12	左岸	33538343.3	3113336.9
香格里拉市	尼西乡	Z13	左岸	33538371.9	3113162.5
香格里拉市	尼西乡	Z14	左岸	33538456.1	3113069.9
香格里拉市	尼西乡	Z15	左岸	33538490.7	3112602.1
香格里拉市	尼西乡	Z16	左岸	33538441.1	3112292.8
香格里拉市	尼西乡	Z17	左岸	33538524.0	3112023.4
香格里拉市	尼西乡	Z18	左岸	33538625.2	3111967.0
香格里拉市	尼西乡	Z19	左岸	33538929.4	3112029.6
香格里拉市	尼西乡	Z20	左岸	33539110.5	3111923.5
香格里拉市	尼西乡	Z21	左岸	33539150.4	3111844.5
香格里拉市	尼西乡	Z22	左岸	33539271.4	3111749.3
香格里拉市	尼西乡	Z23	左岸	33539353.6	3111792.1
香格里拉市	尼西乡	Z24	左岸	33539439.0	3111786.1
香格里拉市	尼西乡	Z25	左岸	33539559.6	3111529.0
香格里拉市	尼西乡	Z26	左岸	33539640.9	3111480.6
香格里拉市	尼西乡	Z27	左岸	33539923.6	3111125.4
香格里拉市	尼西乡	Z28	左岸	33540000.3	3110962.3
香格里拉市	尼西乡	Z29	左岸	33540341.4	3110559.2
香格里拉市	尼西乡	Z30	左岸	33540511.5	3110284.5
香格里拉市	尼西乡	Z31	左岸	33540499.5	3109941.1
香格里拉市	尼西乡	Z32	左岸	33540412.1	3109846.1
香格里拉市	尼西乡	Z33	左岸	33540322.3	3109554.4
香格里拉市	尼西乡	Z34	左岸	33540174.4	3109325.2
香格里拉市	尼西乡	Z35	左岸	33539968.6	3109137.1
香格里拉市	尼西乡	Z36	左岸	33539843.2	3108949.6
香格里拉市	尼西乡	Z37	左岸	33539816.6	3108751.1
香格里拉市	尼西乡	Z38	左岸	33539625.4	3108440.2
香格里拉市	尼西乡	Z39	左岸	33539419.7	3107923.6
香格里拉市	尼西乡	Z40	左岸	33539434.8	3107537.2
香格里拉市	尼西乡	Z41	左岸	33539470.0	3107395.7

附表

县、区	所属乡镇	编号	岸别	X	Y
香格里拉市	尼西乡	Z42	左岸	33539450.1	3106786.5
香格里拉市	尼西乡	Z43	左岸	33539514.3	3105927.3
香格里拉市	尼西乡	Z44	左岸	33539722.6	3105501.3
香格里拉市	尼西乡	Z45	左岸	33539973.3	3105089.2
香格里拉市	尼西乡	Z46	左岸	33540087.8	3104794.9
香格里拉市	尼西乡	Z47	左岸	33540013.7	3104292.2
香格里拉市	尼西乡	Z48	左岸	33539972.7	3104226.7
香格里拉市	尼西乡	Z49	左岸	33539879.4	3104179.7
香格里拉市	尼西乡	Z50	左岸	33539798.5	3104033.4
香格里拉市	尼西乡	Z51	左岸	33539730.6	3103626.1
香格里拉市	尼西乡	Z52	左岸	33539661.8	3103455.4
香格里拉市	尼西乡	Z53	左岸	33539825.8	3103023.5
香格里拉市	尼西乡	Z54	左岸	33539878.9	3102647.9
香格里拉市	尼西乡	Z55	左岸	33539884.4	3102315.3
香格里拉市	尼西乡	Z56	左岸	33540063.5	3101984.6
香格里拉市	尼西乡	Z57	左岸	33540291.7	3101204.2
香格里拉市	尼西乡	Z58	左岸	33540394.6	3101022.7
香格里拉市	尼西乡	Z59	左岸	33540510.4	3100558.6
香格里拉市	尼西乡	Z60	左岸	33540534.5	3100503.8
香格里拉市	尼西乡	Z61	左岸	33540550.1	3100532.9
香格里拉市	尼西乡	Z62	左岸	33540576.7	3100508.4
香格里拉市	尼西乡	Z63	左岸	33540555.4	3100462.2
香格里拉市	尼西乡	Z64	左岸	33540645.0	3100152.7
香格里拉市	尼西乡	Z65	左岸	33540671.0	3099811.8
香格里拉市	尼西乡	Z66	左岸	33540651.1	3099414.9
香格里拉市	尼西乡	Z67	左岸	33540387.6	3098767.6
香格里拉市	尼西乡	Z68	左岸	33540433.1	3098708.8
香格里拉市	尼西乡	Z69	左岸	33540331.2	3098288.8
香格里拉市	尼西乡	Z70	左岸	33540148.2	3097869.5
香格里拉市	尼西乡	Z71	左岸	33540078.3	3097774.6
香格里拉市	尼西乡	Z72	左岸	33540015.0	3097467.4
香格里拉市	尼西乡	Z73	左岸	33540067.2	3097436.5
香格里拉市	尼西乡	Z74	左岸	33539959.8	3096959.1
香格里拉市	尼西乡	Z75	左岸	33539833.5	3096680.5
香格里拉市	尼西乡	Z76	左岸	33539818.8	3096578.9
香格里拉市	尼西乡	Z77	左岸	33539956.3	3096305.3
香格里拉市	尼西乡	Z78	左岸	33540059.3	3096181.6
香格里拉市	尼西乡	Z79	左岸	33540089.8	3096194.1
香格里拉市	尼西乡	Z80	左岸	33540172.5	3096118.5
香格里拉市	尼西乡	Z81	左岸	33540205.1	3096057.4
香格里拉市	尼西乡	Z82	左岸	33540296.3	3095843.9
香格里拉市	尼西乡	Z83	左岸	33540355.9	3095501.8
香格里拉市	尼西乡	Z84	左岸	33540559.2	3095066.4
香格里拉市	尼西乡	Z85	左岸	33540619.4	3094827.9

县、区	所属乡镇	编号	岸别	X	Y
香格里拉市	尼西乡	Z86	左岸	33540608.3	3094558.0
香格里拉市	尼西乡	Z87	左岸	33540534.6	3094236.1
香格里拉市	尼西乡	Z88	左岸	33540513.5	3093924.8
香格里拉市	尼西乡	Z89	左岸	33540642.7	3093039.3
香格里拉市	尼西乡	Z90	左岸	33540704.3	3092829.7
香格里拉市	尼西乡	Z91	左岸	33540742.6	3092409.0
香格里拉市	尼西乡	Z92	左岸	33540795.6	3092302.9
香格里拉市	尼西乡	Z93	左岸	33540789.0	3091824.7
香格里拉市	尼西乡	Z94	左岸	33540832.7	3091621.3
香格里拉市	尼西乡	Z95	左岸	33540748.3	3091256.0
香格里拉市	尼西乡	Z96	左岸	33540773.0	3091083.6
香格里拉市	尼西乡	Z97	左岸	33540875.8	3090888.4
香格里拉市	尼西乡	Z98	左岸	33541043.1	3090717.1
香格里拉市	尼西乡	Z99	左岸	33541521.2	3090556.0
香格里拉市	尼西乡	Z100	左岸	33541609.5	3090558.4
香格里拉市	尼西乡	Z101	左岸	33541702.6	3090604.1
香格里拉市	尼西乡	Z102	左岸	33541830.7	3090561.8
香格里拉市	尼西乡	Z103	左岸	33542023.6	3090467.4
香格里拉市	尼西乡	Z104	左岸	33542296.7	3090222.5
香格里拉市	尼西乡	Z105	左岸	33542356.1	3090124.5
香格里拉市	尼西乡	Z106	左岸	33542444.9	3089751.2
香格里拉市	尼西乡	Z107	左岸	33542421.4	3089467.1
香格里拉市	尼西乡	Z108	左岸	33542518.0	3089227.9
香格里拉市	尼西乡	Z109	左岸	33542498.7	3089002.6
香格里拉市	尼西乡	Z110	左岸	33542460.5	3088973.4
香格里拉市	尼西乡	Z111	左岸	33542504.5	3088666.5
香格里拉市	尼西乡	Z112	左岸	33542588.1	3088572.9
香格里拉市	尼西乡	Z113	左岸	33542622.6	3088408.8
香格里拉市	尼西乡	Z114	左岸	33542660.2	3088419.6
香格里拉市	尼西乡	Z115	左岸	33542731.3	3088289.6
香格里拉市	尼西乡	Z116	左岸	33542712.2	3088271.6
香格里拉市	尼西乡	Z117	左岸	33542788.2	3088197.8
香格里拉市	尼西乡	Z118	左岸	33542779.7	3088031.0
香格里拉市	尼西乡	Z119	左岸	33542874.5	3087906.9
香格里拉市	尼西乡	Z120	左岸	33543016.0	3087856.5
香格里拉市	尼西乡	Z121	左岸	33543267.6	3087629.6
香格里拉市	尼西乡	Z122	左岸	33543792.3	3086974.5
香格里拉市	尼西乡	Z123	左岸	33543799.6	3086920.2
香格里拉市	尼西乡	Z124	左岸	33543774.6	3086924.0
香格里拉市	尼西乡	Z125	左岸	33543753.0	3086861.9
香格里拉市	尼西乡	Z126	左岸	33543780.7	3086637.6
香格里拉市	尼西乡	Z127	左岸	33543698.6	3086466.5
香格里拉市	尼西乡	Z128	左岸	33543711.6	3086313.6
香格里拉市	尼西乡	Z129	左岸	33543709.7	3086209.5

附表

县、区	所属乡镇	编号	岸别	X	Y
香格里拉市	尼西乡	Z130	左岸	33543541.9	3085967.5
香格里拉市	尼西乡	Z131	左岸	33543585.4	3085680.3
香格里拉市	尼西乡	Z132	左岸	33543581.9	3085346.3
香格里拉市	尼西乡	Z133	左岸	33543642.9	3085311.1
香格里拉市	尼西乡	Z134	左岸	33543637.8	3085095.5
香格里拉市	尼西乡	Z135	左岸	33543746.4	3084922.0
香格里拉市	尼西乡	Z136	左岸	33543755.7	3084788.7
香格里拉市	尼西乡	Z137	左岸	33543905.0	3084462.9
香格里拉市	尼西乡	Z138	左岸	33543962.7	3084017.6
香格里拉市	尼西乡	Z139	左岸	33543964.1	3083505.4
香格里拉市	尼西乡	Z140	左岸	33544149.1	3083329.3
香格里拉市	尼西乡	Z141	左岸	33544227.7	3083059.6
香格里拉市	尼西乡	Z142	左岸	33544277.9	3083005.1
香格里拉市	尼西乡	Z143	左岸	33544363.7	3082709.0
香格里拉市	五境乡	Z144	左岸	33544416.8	3082176.0
香格里拉市	五境乡	Z145	左岸	33544718.4	3081373.7
香格里拉市	五境乡	Z146	左岸	33544715.2	3081255.0
香格里拉市	五境乡	Z147	左岸	33544763.9	3081063.5
香格里拉市	五境乡	Z148	左岸	33544681.8	3080934.3
香格里拉市	五境乡	Z149	左岸	33544674.3	3080870.3
香格里拉市	五境乡	Z150	左岸	33544801.2	3080494.8
香格里拉市	五境乡	Z151	左岸	33544903.6	3080457.5
香格里拉市	五境乡	Z152	左岸	33544941.3	3080325.2
香格里拉市	五境乡	Z153	左岸	33544927.0	3080209.4
香格里拉市	五境乡	Z154	左岸	33544867.5	3080101.8
香格里拉市	五境乡	Z155	左岸	33544893.4	3079871.8
香格里拉市	五境乡	Z156	左岸	33544826.4	3079521.4
香格里拉市	五境乡	Z157	左岸	33545010.5	3079198.3
香格里拉市	五境乡	Z158	左岸	33545076.2	3078943.8
香格里拉市	五境乡	Z159	左岸	33545347.0	3078546.4
香格里拉市	五境乡	Z160	左岸	33545463.8	3078468.4
香格里拉市	五境乡	Z161	左岸	33545530.5	3078168.5
香格里拉市	五境乡	Z162	左岸	33545506.3	3078004.4
香格里拉市	五境乡	Z163	左岸	33545384.2	3077785.1
香格里拉市	五境乡	Z164	左岸	33545157.4	3077615.7
香格里拉市	五境乡	Z165	左岸	33544780.3	3077438.5
香格里拉市	五境乡	Z166	左岸	33544657.3	3077323.4
香格里拉市	五境乡	Z167	左岸	33544638.9	3077222.2
香格里拉市	五境乡	Z168	左岸	33544486.6	3076927.8
香格里拉市	五境乡	Z169	左岸	33544025.2	3076505.7
香格里拉市	五境乡	Z170	左岸	33543792.5	3076176.8
香格里拉市	五境乡	Z171	左岸	33543776.9	3076065.8
香格里拉市	五境乡	Z172	左岸	33543729.4	3076000.7
香格里拉市	五境乡	Z173	左岸	33543227.3	3075660.0

县、区	所属乡镇	编号	岸别	X	Y
香格里拉市	五境乡	Z174	左岸	33542924.9	3075521.9
香格里拉市	五境乡	Z175	左岸	33542689.5	3075313.1
香格里拉市	五境乡	Z176	左岸	33542592.6	3075075.9
香格里拉市	五境乡	Z177	左岸	33542582.0	3074954.4
香格里拉市	五境乡	Z178	左岸	33542426.0	3074746.5
香格里拉市	五境乡	Z179	左岸	33542469.9	3074689.3
香格里拉市	五境乡	Z180	左岸	33542454.6	3074621.5
香格里拉市	五境乡	Z181	左岸	33542526.5	3074443.2
香格里拉市	五境乡	Z182	左岸	33542396.3	3074109.1
香格里拉市	五境乡	Z183	左岸	33542366.9	3073858.2
香格里拉市	五境乡	Z184	左岸	33542397.9	3073666.1
香格里拉市	五境乡	Z185	左岸	33542343.1	3073520.4
香格里拉市	五境乡	Z186	左岸	33542280.4	3073047.6
香格里拉市	五境乡	Z187	左岸	33542246.9	3072700.2
香格里拉市	五境乡	Z188	左岸	33542300.1	3072217.8
香格里拉市	五境乡	Z189	左岸	33542346.3	3072082.8
香格里拉市	五境乡	Z190	左岸	33542498.0	3071849.2
香格里拉市	五境乡	Z191	左岸	33542820.9	3071576.4
香格里拉市	五境乡	Z192	左岸	33542845.3	3071422.0
香格里拉市	五境乡	Z193	左岸	33542940.6	3071172.5
香格里拉市	五境乡	Z194	左岸	33543153.3	3070896.0
香格里拉市	五境乡	Z195	左岸	33543319.7	3070760.7
香格里拉市	五境乡	Z196	左岸	33543420.5	3070550.0
香格里拉市	五境乡	Z197	左岸	33543536.2	3070491.2
香格里拉市	五境乡	Z198	左岸	33543590.9	3070341.1
香格里拉市	五境乡	Z199	左岸	33543575.6	3069923.4
香格里拉市	五境乡	Z200	左岸	33543516.7	3069714.3
香格里拉市	五境乡	Z201	左岸	33543556.0	3069546.7
香格里拉市	五境乡	Z202	左岸	33543518.4	3069478.2
香格里拉市	五境乡	Z203	左岸	33543399.6	3068573.9
香格里拉市	五境乡	Z204	左岸	33543400.0	3068382.6
香格里拉市	五境乡	Z205	左岸	33543534.2	3068033.6
香格里拉市	五境乡	Z206	左岸	33543643.1	3067895.8
香格里拉市	五境乡	Z207	左岸	33543942.9	3067749.9
香格里拉市	五境乡	Z208	左岸	33544126.8	3067727.0
香格里拉市	五境乡	Z209	左岸	33544289.6	3067631.6
香格里拉市	五境乡	Z210	左岸	33544915.3	3066579.7
香格里拉市	五境乡	Z211	左岸	33544939.9	3066399.2
香格里拉市	五境乡	Z212	左岸	33545090.5	3066119.0
香格里拉市	五境乡	Z213	左岸	33545076.9	3065986.1
香格里拉市	五境乡	Z214	左岸	33545105.6	3065904.5
香格里拉市	五境乡	Z215	左岸	33545062.3	3065846.2
香格里拉市	五境乡	Z216	左岸	33545073.2	3065699.4
香格里拉市	五境乡	Z217	左岸	33545185.7	3065438.8

附表

县、区	所属乡镇	编号	岸别	X	Y
香格里拉市	五境乡	Z218	左岸	33545371.6	3065241.7
香格里拉市	五境乡	Z219	左岸	33545445.1	3065105.7
香格里拉市	五境乡	Z220	左岸	33545689.0	3064911.4
香格里拉市	五境乡	Z221	左岸	33545792.5	3064765.5
香格里拉市	五境乡	Z222	左岸	33545933.8	3064683.6
香格里拉市	五境乡	Z223	左岸	33546076.1	3064543.1
香格里拉市	五境乡	Z224	左岸	33546117.0	3064552.0
香格里拉市	五境乡	Z225	左岸	33546197.8	3064456.8
香格里拉市	五境乡	Z226	左岸	33546186.2	3064384.7
香格里拉市	五境乡	Z227	左岸	33546235.0	3064222.1
香格里拉市	五境乡	Z228	左岸	33546223.1	3063997.5
香格里拉市	五境乡	Z229	左岸	33546122.1	3063572.7
香格里拉市	五境乡	Z230	左岸	33546290.0	3063104.6
香格里拉市	五境乡	Z231	左岸	33546423.5	3062903.9
香格里拉市	五境乡	Z232	左岸	33546464.6	3062641.0
香格里拉市	五境乡	Z233	左岸	33546624.2	3062220.7
香格里拉市	五境乡	Z234	左岸	33546717.8	3061823.8
香格里拉市	五境乡	Z235	左岸	33546831.1	3061667.0
香格里拉市	五境乡	Z236	左岸	33547149.5	3061395.8
香格里拉市	五境乡	Z237	左岸	33547211.6	3061278.9
香格里拉市	五境乡	Z238	左岸	33547298.7	3061235.3
香格里拉市	五境乡	Z239	左岸	33547502.9	3060926.9
香格里拉市	五境乡	Z240	左岸	33547552.0	3060753.1
香格里拉市	五境乡	Z241	左岸	33547772.6	3060397.4
香格里拉市	五境乡	Z242	左岸	33547788.0	3060064.7
香格里拉市	五境乡	Z243	左岸	33547758.4	3060068.5
香格里拉市	五境乡	Z244	左岸	33547746.3	3060034.9
香格里拉市	五境乡	Z245	左岸	33547737.0	3059732.3
香格里拉市	五境乡	Z246	左岸	33547794.5	3059334.3
香格里拉市	五境乡	Z247	左岸	33547920.1	3059200.9
香格里拉市	五境乡	Z248	左岸	33548131.8	3059054.6
香格里拉市	五境乡	Z249	左岸	33548331.5	3058763.1
香格里拉市	五境乡	Z250	左岸	33548563.3	3058266.3
香格里拉市	五境乡	Z251	左岸	33548643.8	3058165.2
香格里拉市	五境乡	Z252	左岸	33548776.4	3058083.2
香格里拉市	五境乡	Z253	左岸	33549018.2	3058015.6
香格里拉市	五境乡	Z254	左岸	33549264.5	3058051.6
香格里拉市	五境乡	Z255	左岸	33549514.7	3058179.9
香格里拉市	五境乡	Z256	左岸	33549935.0	3058334.8
香格里拉市	五境乡	Z257	左岸	33550217.5	3058299.4
香格里拉市	五境乡	Z258	左岸	33550438.5	3058206.9
香格里拉市	五境乡	Z259	左岸	33550600.7	3058210.7
香格里拉市	五境乡	Z260	左岸	33550708.2	3058142.5
香格里拉市	五境乡	Z261	左岸	33550941.8	3058104.6

县、区	所属乡镇	编号	岸别	X	Y
香格里拉市	五境乡	Z262	左岸	33550923.2	3058083.0
香格里拉市	五境乡	Z263	左岸	33551110.5	3057974.4
香格里拉市	五境乡	Z264	左岸	33551144.3	3057906.3
香格里拉市	五境乡	Z265	左岸	33551459.1	3057648.1
香格里拉市	五境乡	Z266	左岸	33551605.9	3057596.6
香格里拉市	五境乡	Z267	左岸	33551658.9	3057491.7
香格里拉市	五境乡	Z268	左岸	33551606.4	3057154.6
香格里拉市	五境乡	Z269	左岸	33551517.0	3056963.5
香格里拉市	五境乡	Z270	左岸	33551142.1	3056602.2
香格里拉市	五境乡	Z271	左岸	33551112.0	3056522.4
香格里拉市	五境乡	Z272	左岸	33551191.8	3056231.4
香格里拉市	五境乡	Z273	左岸	33551144.3	3056171.7
香格里拉市	五境乡	Z274	左岸	33551160.5	3056081.2
香格里拉市	五境乡	Z275	左岸	33551259.3	3055994.7
香格里拉市	五境乡	Z276	左岸	33551309.1	3055778.9
香格里拉市	五境乡	Z277	左岸	33551398.3	3055717.0
香格里拉市	五境乡	Z278	左岸	33551523.3	3055544.2
香格里拉市	五境乡	Z279	左岸	33551537.1	3055280.2
香格里拉市	五境乡	Z280	左岸	33551567.9	3055249.1
香格里拉市	五境乡	Z281	左岸	33551519.2	3055045.2
香格里拉市	五境乡	Z282	左岸	33551400.2	3054828.4
香格里拉市	五境乡	Z283	左岸	33551326.1	3054437.4
香格里拉市	五境乡	Z284	左岸	33551388.1	3053829.5
香格里拉市	五境乡	Z285	左岸	33551525.9	3053574.7
香格里拉市	五境乡	Z286	左岸	33551750.0	3053404.3
香格里拉市	五境乡	Z287	左岸	33551919.6	3053159.1
香格里拉市	五境乡	Z288	左岸	33552115.1	3052680.6
香格里拉市	五境乡	Z289	左岸	33552055.9	3052483.7
香格里拉市	五境乡	Z290	左岸	33551871.3	3052369.3
香格里拉市	五境乡	Z291	左岸	33551871.5	3052238.7
香格里拉市	五境乡	Z292	左岸	33552055.3	3051961.0
香格里拉市	五境乡	Z293	左岸	33552429.7	3051253.5
香格里拉市	五境乡	Z294	左岸	33552683.1	3050956.4
香格里拉市	五境乡	Z295	左岸	33552855.1	3050906.5
香格里拉市	五境乡	Z296	左岸	33553010.8	3050901.6
香格里拉市	五境乡	Z297	左岸	33553235.1	3050981.4
香格里拉市	五境乡	Z298	左岸	33553268.4	3051135.4
香格里拉市	五境乡	Z299	左岸	33553439.2	3051247.5
香格里拉市	五境乡	Z300	左岸	33553578.0	3051246.4
香格里拉市	五境乡	Z301	左岸	33553751.0	3051198.2
香格里拉市	五境乡	Z302	左岸	33553805.4	3051249.6
香格里拉市	五境乡	Z303	左岸	33554005.0	3051132.2
香格里拉市	五境乡	Z304	左岸	33554379.4	3050713.8
香格里拉市	五境乡	Z305	左岸	33554528.0	3050318.4

附表

县、区	所属乡镇	编号	岸别	X	Y
香格里拉市	五境乡	Z306	左岸	33554606.6	3049847.0
香格里拉市	上江乡	Z307	左岸	33554621.0	3049492.8
香格里拉市	上江乡	Z308	左岸	33554583.1	3048829.3
香格里拉市	上江乡	Z309	左岸	33554413.0	3048377.9
香格里拉市	上江乡	Z310	左岸	33554368.1	3048106.4
香格里拉市	上江乡	Z311	左岸	33554393.1	3047977.3
香格里拉市	上江乡	Z312	左岸	33554467.1	3047880.2
香格里拉市	上江乡	Z313	左岸	33554606.2	3047798.1
香格里拉市	上江乡	Z314	左岸	33554906.0	3047386.0
香格里拉市	上江乡	Z315	左岸	33555022.9	3047278.6
香格里拉市	上江乡	Z316	左岸	33555145.1	3047208.8
香格里拉市	上江乡	Z317	左岸	33555316.2	3047178.2
香格里拉市	上江乡	Z318	左岸	33555599.5	3047167.5
香格里拉市	上江乡	Z319	左岸	33555677.2	3047218.3
香格里拉市	上江乡	Z320	左岸	33555768.6	3047196.4
香格里拉市	上江乡	Z321	左岸	33555943.9	3047010.8
香格里拉市	上江乡	Z322	左岸	33556072.3	3046747.4
香格里拉市	上江乡	Z323	左岸	33556066.4	3046577.7
香格里拉市	上江乡	Z324	左岸	33556125.1	3046301.6
香格里拉市	上江乡	Z325	左岸	33556073.6	3046025.5
香格里拉市	上江乡	Z326	左岸	33555979.6	3045875.8
香格里拉市	上江乡	Z327	左岸	33555991.3	3045475.5
香格里拉市	上江乡	Z328	左岸	33555893.7	3045200.9
香格里拉市	上江乡	Z329	左岸	33555902.6	3045124.3
香格里拉市	上江乡	Z330	左岸	33555802.7	3044757.5
香格里拉市	上江乡	Z331	左岸	33555702.9	3044602.9
香格里拉市	上江乡	Z332	左岸	33555500.3	3044396.3
香格里拉市	上江乡	Z333	左岸	33555448.4	3044255.2
香格里拉市	上江乡	Z334	左岸	33555307.8	3043344.5
香格里拉市	上江乡	Z335	左岸	33555339.9	3043146.6
香格里拉市	上江乡	Z336	左岸	33555491.6	3042801.6
香格里拉市	上江乡	Z337	左岸	33555612.3	3042630.9
香格里拉市	上江乡	Z338	左岸	33555950.5	3042272.8
香格里拉市	上江乡	Z339	左岸	33555970.5	3041122.9
香格里拉市	上江乡	Z340	左岸	33556071.1	3040695.3
香格里拉市	上江乡	Z341	左岸	33556180.2	3040569.6
香格里拉市	上江乡	Z342	左岸	33556543.3	3040454.5
香格里拉市	上江乡	Z343	左岸	33556758.0	3040334.5
香格里拉市	上江乡	Z344	左岸	33556784.0	3040349.1
香格里拉市	上江乡	Z345	左岸	33557137.8	3040019.5
香格里拉市	上江乡	Z346	左岸	33557647.3	3039668.1
香格里拉市	上江乡	Z347	左岸	33557686.0	3039205.2
香格里拉市	上江乡	Z348	左岸	33557829.1	3038670.1
香格里拉市	上江乡	Z349	左岸	33557939.9	3038465.9

县、区	所属乡镇	编号	岸别	X	Y
香格里拉市	上江乡	Z350	左岸	33558133.9	3038411.4
香格里拉市	上江乡	Z351	左岸	33558213.2	3038434.5
香格里拉市	上江乡	Z352	左岸	33558391.4	3038613.3
香格里拉市	上江乡	Z353	左岸	33558679.5	3038826.7
香格里拉市	上江乡	Z354	左岸	33558815.5	3038871.6
香格里拉市	上江乡	Z355	左岸	33558948.0	3038809.5
香格里拉市	上江乡	Z356	左岸	33559076.8	3038820.1
香格里拉市	上江乡	Z357	左岸	33559233.9	3038728.0
香格里拉市	上江乡	Z358	左岸	33559500.5	3038659.6
香格里拉市	上江乡	Z359	左岸	33559680.1	3038448.4
香格里拉市	上江乡	Z360	左岸	33559795.9	3038402.1
香格里拉市	上江乡	Z361	左岸	33559962.5	3038130.9
香格里拉市	上江乡	Z362	左岸	33559980.0	3038053.8
香格里拉市	上江乡	Z363	左岸	33559956.3	3037838.8
香格里拉市	上江乡	Z364	左岸	33559976.5	3037761.4
香格里拉市	上江乡	Z365	左岸	33559932.6	3037501.8
香格里拉市	上江乡	Z366	左岸	33559962.7	3037344.1
香格里拉市	上江乡	Z367	左岸	33559838.4	3037175.3
香格里拉市	上江乡	Z368	左岸	33559547.7	3037046.3
香格里拉市	上江乡	Z369	左岸	33559450.6	3036950.8
香格里拉市	上江乡	Z370	左岸	33559396.8	3036659.5
香格里拉市	上江乡	Z371	左岸	33559474.8	3036265.3
香格里拉市	上江乡	Z372	左岸	33559070.2	3035735.7
香格里拉市	上江乡	Z373	左岸	33558934.5	3035472.6
香格里拉市	上江乡	Z374	左岸	33558962.3	3035276.8
香格里拉市	上江乡	Z375	左岸	33559035.4	3035122.6
香格里拉市	上江乡	Z376	左岸	33559118.5	3035028.3
香格里拉市	上江乡	Z377	左岸	33559702.2	3034590.5
香格里拉市	上江乡	Z378	左岸	33560288.7	3034247.6
香格里拉市	上江乡	Z379	左岸	33560491.8	3033989.9
香格里拉市	上江乡	Z380	左岸	33560906.7	3033101.4
香格里拉市	上江乡	Z381	左岸	33560988.3	3032782.1
香格里拉市	上江乡	Z382	左岸	33560996.4	3032182.5
香格里拉市	上江乡	Z383	左岸	33561070.5	3031836.7
香格里拉市	上江乡	Z384	左岸	33561214.1	3031629.0
香格里拉市	上江乡	Z385	左岸	33561316.2	3031405.0
香格里拉市	上江乡	Z386	左岸	33561530.1	3031216.4
香格里拉市	上江乡	Z387	左岸	33561943.0	3031021.2
香格里拉市	上江乡	Z388	左岸	33562431.8	3030709.1
香格里拉市	上江乡	Z389	左岸	33562848.3	3030525.8
香格里拉市	上江乡	Z390	左岸	33563124.8	3030345.4
香格里拉市	上江乡	Z391	左岸	33563699.1	3029872.9
香格里拉市	上江乡	Z392	左岸	33563961.0	3029234.1
香格里拉市	上江乡	Z393	左岸	33563910.3	3029095.9

附表

县、区	所属乡镇	编号	岸别	X	Y
香格里拉市	上江乡	Z394	左岸	33564049.9	3028777.4
香格里拉市	上江乡	Z395	左岸	33564209.9	3028613.0
香格里拉市	上江乡	Z396	左岸	33564675.1	3027967.8
香格里拉市	上江乡	Z397	左岸	33564752.0	3027749.6
香格里拉市	上江乡	Z398	左岸	33564864.4	3027671.8
香格里拉市	上江乡	Z399	左岸	33565114.4	3027283.9
香格里拉市	上江乡	Z400	左岸	33565265.2	3027128.2
香格里拉市	上江乡	Z401	左岸	33565296.7	3026994.6
香格里拉市	上江乡	Z402	左岸	33565249.2	3026910.0
香格里拉市	上江乡	Z403	左岸	33565234.7	3026788.3
香格里拉市	上江乡	Z404	左岸	33564977.5	3026606.7
香格里拉市	上江乡	Z405	左岸	33564946.7	3026545.2
香格里拉市	上江乡	Z406	左岸	33564883.8	3026532.1
香格里拉市	上江乡	Z407	左岸	33564824.7	3026412.2
香格里拉市	上江乡	Z408	左岸	33564716.2	3026320.1
香格里拉市	上江乡	Z409	左岸	33564201.0	3025956.6
香格里拉市	上江乡	Z410	左岸	33564060.4	3025704.5
香格里拉市	上江乡	Z411	左岸	33564019.2	3025410.9
香格里拉市	上江乡	Z412	左岸	33563738.8	3025070.9
香格里拉市	上江乡	Z413	左岸	33563485.3	3024069.0
香格里拉市	上江乡	Z414	左岸	33563473.8	3023929.8
香格里拉市	上江乡	Z415	左岸	33563524.2	3023550.2
香格里拉市	上江乡	Z416	左岸	33563780.1	3022940.6
香格里拉市	上江乡	Z417	左岸	33564055.4	3022677.2
香格里拉市	上江乡	Z418	左岸	33564385.4	3022505.9
香格里拉市	上江乡	Z419	左岸	33564929.6	3022577.6
香格里拉市	上江乡	Z420	左岸	33564979.2	3022545.2
香格里拉市	上江乡	Z421	左岸	33565071.4	3022362.3
香格里拉市	金江镇	Z422	左岸	33565329.4	3022077.2
香格里拉市	金江镇	Z423	左岸	33565601.6	3021637.0
香格里拉市	金江镇	Z424	左岸	33565549.3	3021465.4
香格里拉市	金江镇	Z425	左岸	33565452.1	3021326.5
香格里拉市	金江镇	Z426	左岸	33565446.2	3021248.7
香格里拉市	金江镇	Z427	左岸	33565484.2	3020726.2
香格里拉市	金江镇	Z428	左岸	33565530.7	3020579.9
香格里拉市	金江镇	Z429	左岸	33565697.4	3020403.1
香格里拉市	金江镇	Z430	左岸	33565777.4	3020367.5
香格里拉市	金江镇	Z431	左岸	33565804.4	3020360.2
香格里拉市	金江镇	Z432	左岸	33565798.7	3020392.0
香格里拉市	金江镇	Z433	左岸	33565846.9	3020416.7
香格里拉市	金江镇	Z434	左岸	33565949.0	3020418.0
香格里拉市	金江镇	Z435	左岸	33566147.3	3020218.8
香格里拉市	金江镇	Z436	左岸	33566229.5	3020086.4
香格里拉市	金江镇	Z437	左岸	33566491.4	3020021.3

县、区	所属乡镇	编号	岸别	X	Y
香格里拉市	金江镇	Z438	左岸	33566604.5	3019847.5
香格里拉市	金江镇	Z439	左岸	33566968.4	3019604.6
香格里拉市	金江镇	Z440	左岸	33567158.2	3019381.8
香格里拉市	金江镇	Z441	左岸	33567237.1	3019193.8
香格里拉市	金江镇	Z442	左岸	33567226.8	3019079.1
香格里拉市	金江镇	Z443	左岸	33567036.3	3019074.3
香格里拉市	金江镇	Z444	左岸	33566997.2	3019046.2
香格里拉市	金江镇	Z445	左岸	33567025.7	3018908.1
香格里拉市	金江镇	Z446	左岸	33567085.4	3018835.7
香格里拉市	金江镇	Z447	左岸	33567228.0	3018810.1
香格里拉市	金江镇	Z448	左岸	33567352.0	3018675.4
香格里拉市	金江镇	Z449	左岸	33567788.8	3018358.0
香格里拉市	金江镇	Z450	左岸	33568081.7	3018262.8
香格里拉市	金江镇	Z451	左岸	33568234.3	3018176.7
香格里拉市	金江镇	Z452	左岸	33568343.9	3018151.0
香格里拉市	金江镇	Z453	左岸	33568459.2	3018169.2
香格里拉市	金江镇	Z454	左岸	33568545.2	3018100.8
香格里拉市	金江镇	Z455	左岸	33568651.2	3018076.3
香格里拉市	金江镇	Z456	左岸	33569154.1	3017641.2
香格里拉市	金江镇	Z457	左岸	33569327.3	3017389.3
香格里拉市	金江镇	Z458	左岸	33569273.8	3017098.0
香格里拉市	金江镇	Z459	左岸	33569370.8	3016608.5
香格里拉市	金江镇	Z460	左岸	33569493.7	3016232.4
香格里拉市	金江镇	Z461	左岸	33569630.2	3016007.8
香格里拉市	金江镇	Z462	左岸	33569779.1	3015909.3
香格里拉市	金江镇	Z463	左岸	33570081.9	3015834.1
香格里拉市	金江镇	Z464	左岸	33570385.7	3015811.7
香格里拉市	金江镇	Z465	左岸	33570872.7	3015843.1
香格里拉市	金江镇	Z466	左岸	33570956.8	3015830.4
香格里拉市	金江镇	Z467	左岸	33571100.0	3015750.0
香格里拉市	金江镇	Z468	左岸	33571160.3	3015762.2
香格里拉市	金江镇	Z469	左岸	33571212.6	3015657.7
香格里拉市	金江镇	Z470	左岸	33571275.7	3015621.0
香格里拉市	金江镇	Z471	左岸	33571353.1	3015439.8
香格里拉市	金江镇	Z472	左岸	33571329.2	3015185.1
香格里拉市	金江镇	Z473	左岸	33571283.7	3015075.1
香格里拉市	金江镇	Z474	左岸	33571299.1	3015021.1
香格里拉市	金江镇	Z475	左岸	33571420.6	3014867.1
香格里拉市	金江镇	Z476	左岸	33571671.2	3014739.0
香格里拉市	金江镇	Z477	左岸	33571984.8	3014347.7
香格里拉市	金江镇	Z478	左岸	33572045.7	3014304.1
香格里拉市	金江镇	Z479	左岸	33572169.5	3014291.1
香格里拉市	金江镇	Z480	左岸	33572393.7	3014100.9
香格里拉市	金江镇	Z481	左岸	33572643.6	3013806.2

附表

县、区	所属乡镇	编号	岸别	X	Y
香格里拉市	金江镇	Z482	左岸	33572892.4	3013378.5
香格里拉市	金江镇	Z483	左岸	33573076.8	3013144.8
香格里拉市	金江镇	Z484	左岸	33573065.6	3012937.7
香格里拉市	金江镇	Z485	左岸	33573198.0	3012727.9
香格里拉市	金江镇	Z486	左岸	33573436.6	3012082.8
香格里拉市	金江镇	Z487	左岸	33573537.8	3011907.2
香格里拉市	金江镇	Z488	左岸	33574075.6	3011561.5
香格里拉市	金江镇	Z489	左岸	33574399.1	3011430.9
香格里拉市	金江镇	Z490	左岸	33574732.8	3011362.4
香格里拉市	金江镇	Z491	左岸	33575324.1	3011354.7
香格里拉市	金江镇	Z492	左岸	33576191.1	3011156.6
香格里拉市	金江镇	Z493	左岸	33576341.9	3011028.6
香格里拉市	金江镇	Z494	左岸	33576442.2	3010866.9
香格里拉市	金江镇	Z495	左岸	33576519.0	3010856.7
香格里拉市	金江镇	Z496	左岸	33576644.3	3010710.3
香格里拉市	金江镇	Z497	左岸	33576732.2	3010439.6
香格里拉市	金江镇	Z498	左岸	33576841.5	3010239.9
香格里拉市	金江镇	Z499	左岸	33576890.1	3010043.0
香格里拉市	金江镇	Z500	左岸	33576941.6	3009976.8
香格里拉市	金江镇	Z501	左岸	33576933.5	3009703.2
香格里拉市	金江镇	Z502	左岸	33577019.5	3009602.7
香格里拉市	金江镇	Z503	左岸	33577116.7	3009528.3
香格里拉市	金江镇	Z504	左岸	33577305.2	3009529.1
香格里拉市	金江镇	Z505	左岸	33577425.4	3009484.6
香格里拉市	金江镇	Z506	左岸	33577769.3	3009302.8
香格里拉市	金江镇	Z507	左岸	33578190.7	3009267.4
香格里拉市	金江镇	Z508	左岸	33578618.9	3008947.2
香格里拉市	金江镇	Z509	左岸	33578768.3	3008901.5
香格里拉市	金江镇	Z510	左岸	33578904.8	3008750.7
香格里拉市	金江镇	Z511	左岸	33578957.6	3008376.0
香格里拉市	金江镇	Z512	左岸	33579032.8	3008202.8
香格里拉市	金江镇	Z513	左岸	33579056.6	3007770.0
香格里拉市	金江镇	Z514	左岸	33579140.5	3007331.8
香格里拉市	金江镇	Z515	左岸	33579146.0	3006916.4
香格里拉市	金江镇	Z516	左岸	33579216.7	3006609.7
香格里拉市	金江镇	Z517	左岸	33579284.5	3006459.4
香格里拉市	金江镇	Z518	左岸	33579623.0	3006026.3
香格里拉市	金江镇	Z519	左岸	33579832.4	3005878.3
香格里拉市	金江镇	Z520	左岸	33580539.2	3005552.8
香格里拉市	金江镇	Z521	左岸	33580791.3	3005478.9
香格里拉市	金江镇	Z522	左岸	33581172.3	3005455.2
香格里拉市	金江镇	Z523	左岸	33581381.3	3005351.3
香格里拉市	金江镇	Z524	左岸	33581385.6	3005348.8
香格里拉市	金江镇	Z525	左岸	33581381.3	3005351.3

县、区	所属乡镇	编号	岸别	X	Y
香格里拉市	金江镇	Z526	左岸	33581544.1	3005270.0
香格里拉市	金江镇	Z527	左岸	33581623.3	3005162.5
香格里拉市	金江镇	Z528	左岸	33582187.2	3004207.2
香格里拉市	金江镇	Z529	左岸	33582333.3	3003877.6
香格里拉市	金江镇	Z530	左岸	33582973.7	3003419.6
香格里拉市	金江镇	Z531	左岸	33583177.7	3003176.3
香格里拉市	金江镇	Z532	左岸	33583246.3	3002813.9
香格里拉市	金江镇	Z533	左岸	33583342.8	3002670.7
香格里拉市	金江镇	Z534	左岸	33583493.1	3002568.6
香格里拉市	金江镇	Z535	左岸	33583789.3	3002527.5
香格里拉市	金江镇	Z536	左岸	33583869.4	3002489.8
香格里拉市	金江镇	Z537	左岸	33584067.1	3002011.6
香格里拉市	金江镇	Z538	左岸	33584071.0	3001336.7
香格里拉市	金江镇	Z539	左岸	33584162.2	3001230.1
香格里拉市	金江镇	Z540	左岸	33584327.7	3000670.0
香格里拉市	金江镇	Z541	左岸	33584904.1	2999270.4
香格里拉市	金江镇	Z542	左岸	33584910.5	2999258.7
香格里拉市	金江镇	Z543	左岸	33584904.1	2999270.4
香格里拉市	金江镇	Z544	左岸	33584910.5	2999258.7
香格里拉市	金江镇	Z545	左岸	33585137.6	2998951.7
香格里拉市	金江镇	Z546	左岸	33585361.7	2998855.6
香格里拉市	金江镇	Z547	左岸	33585500.3	2998677.1
香格里拉市	金江镇	Z548	左岸	33585694.6	2998658.2
香格里拉市	金江镇	Z549	左岸	33585837.0	2998549.0
香格里拉市	金江镇	Z550	左岸	33586034.3	2998466.8
香格里拉市	金江镇	Z551	左岸	33586370.7	2998225.6
香格里拉市	金江镇	Z552	左岸	33586494.4	2998182.1
香格里拉市	金江镇	Z553	左岸	33586727.4	2998174.9
香格里拉市	金江镇	Z554	左岸	33587132.5	2998021.5
香格里拉市	金江镇	Z555	左岸	33587306.7	2997938.6
香格里拉市	金江镇	Z556	左岸	33587585.6	2997740.4
香格里拉市	金江镇	Z557	左岸	33587559.6	2997856.3
香格里拉市	金江镇	Z558	左岸	33588085.0	2997755.8
香格里拉市	金江镇	Z559	左岸	33588374.2	2997603.8
香格里拉市	金江镇	Z560	左岸	33588580.3	2997428.8
香格里拉市	金江镇	Z561	左岸	33588761.3	2997135.6
香格里拉市	金江镇	Z562	左岸	33588898.1	2996993.2
香格里拉市	金江镇	Z563	左岸	33588973.0	2996803.3
香格里拉市	金江镇	Z564	左岸	33588984.6	2996602.2
香格里拉市	金江镇	Z565	左岸	33589106.9	2996346.6
香格里拉市	金江镇	Z566	左岸	33589140.2	2995704.8
香格里拉市	金江镇	Z567	左岸	33589198.5	2995463.6
香格里拉市	金江镇	Z568	左岸	33589521.2	2994527.9
香格里拉市	金江镇	Z569	左岸	33589616.5	2994003.0

附表

县、区	所属乡镇	编号	岸别	X	Y
香格里拉市	金江镇	Z570	左岸	33589699.0	2993810.3
香格里拉市	金江镇	Z571	左岸	33589797.4	2993679.1
香格里拉市	金江镇	Z572	左岸	33589899.0	2993609.3
香格里拉市	金江镇	Z573	左岸	33590450.4	2993429.3
香格里拉市	金江镇	Z574	左岸	33590551.8	2993423.6
香格里拉市	金江镇	Z575	左岸	33590622.9	2993496.0
香格里拉市	金江镇	Z576	左岸	33590762.6	2993474.9
香格里拉市	金江镇	Z577	左岸	33590989.1	2993128.8
香格里拉市	金江镇	Z578	左岸	33590981.7	2993051.5
香格里拉市	金江镇	Z579	左岸	33591039.9	2992947.8
香格里拉市	金江镇	Z580	左岸	33591153.2	2992848.3
香格里拉市	金江镇	Z581	左岸	33591227.2	2992456.7
香格里拉市	金江镇	Z582	左岸	33591362.7	2992391.1
香格里拉市	金江镇	Z583	左岸	33591376.5	2992284.2
香格里拉市	金江镇	Z584	左岸	33591450.6	2992245.2
香格里拉市	金江镇	Z585	左岸	33591474.9	2992107.5
香格里拉市	金江镇	Z586	左岸	33591553.2	2992055.6
香格里拉市	金江镇	Z587	左岸	33591684.4	2991704.3
香格里拉市	金江镇	Z588	左岸	33591885.5	2991432.3
香格里拉市	金江镇	Z589	左岸	33591904.6	2991274.6
香格里拉市	金江镇	Z590	左岸	33591978.7	2991160.3
香格里拉市	金江镇	Z591	左岸	33592403.9	2990799.7
香格里拉市	金江镇	Z592	左岸	33592523.7	2990913.7
香格里拉市	金江镇	Z593	左岸	33592609.4	2990938.0
香格里拉市	金江镇	Z594	左岸	33592729.0	2990738.0
香格里拉市	金江镇	Z595	左岸	33592882.5	2990608.9
香格里拉市	金江镇	Z596	左岸	33593055.0	2990234.2
香格里拉市	金江镇	Z597	左岸	33593079.3	2990066.0
香格里拉市	金江镇	Z598	左岸	33593185.2	2989832.1
香格里拉市	金江镇	Z599	左岸	33593334.4	2989704.0
香格里拉市	金江镇	Z600	左岸	33593624.4	2989535.7
香格里拉市	金江镇	Z601	左岸	33593854.0	2988898.6
香格里拉市	金江镇	Z602	左岸	33593917.5	2988810.8
香格里拉市	金江镇	Z603	左岸	33594007.5	2988470.0
香格里拉市	金江镇	Z604	左岸	33593980.0	2988367.3
香格里拉市	金江镇	Z605	左岸	33594012.8	2988245.6
香格里拉市	金江镇	Z606	左岸	33594155.7	2988060.9
香格里拉市	金江镇	Z607	左岸	33594240.3	2987874.4
香格里拉市	金江镇	Z608	左岸	33594281.6	2987234.3
香格里拉市	金江镇	Z609	左岸	33594463.1	2986983.6
香格里拉市	金江镇	Z610	左岸	33594670.5	2986896.2
香格里拉市	金江镇	Z611	左岸	33594778.1	2986796.2
香格里拉市	金江镇	Z612	左岸	33594924.7	2986276.9
香格里拉市	金江镇	Z613	左岸	33595079.4	2986061.8

县、区	所属乡镇	编号	岸别	X	Y
香格里拉市	金江镇	Z614	左岸	33595332.0	2985536.4
香格里拉市	金江镇	Z615	左岸	33595522.9	2985376.1
香格里拉市	金江镇	Z616	左岸	33595577.1	2985222.0
香格里拉市	金江镇	Z617	左岸	33595640.0	2985165.0
香格里拉市	金江镇	Z618	左岸	33595836.7	2984830.3
香格里拉市	金江镇	Z619	左岸	33595912.1	2984424.6
香格里拉市	金江镇	Z620	左岸	33595913.0	2984061.3
香格里拉市	金江镇	Z621	左岸	33595673.3	2983966.5
香格里拉市	金江镇	Z622	左岸	33595464.7	2983934.9
香格里拉市	金江镇	Z623	左岸	33595303.9	2983684.1
香格里拉市	金江镇	Z624	左岸	33595175.9	2983343.6
香格里拉市	金江镇	Z625	左岸	33595055.2	2983178.5
香格里拉市	金江镇	Z626	左岸	33595030.4	2982980.6
香格里拉市	金江镇	Z627	左岸	33595049.2	2982701.2
香格里拉市	金江镇	Z628	左岸	33595131.5	2982495.8
香格里拉市	金江镇	Z629	左岸	33595161.1	2982230.4
香格里拉市	金江镇	Z630	左岸	33595225.2	2982105.2
香格里拉市	金江镇	Z631	左岸	33595179.6	2981918.0
香格里拉市	金江镇	Z632	左岸	33595209.4	2981733.4
香格里拉市	金江镇	Z633	左岸	33595182.2	2981597.8
香格里拉市	金江镇	Z634	左岸	33595063.7	2981440.0
香格里拉市	金江镇	Z635	左岸	33595041.6	2981278.7
香格里拉市	金江镇	Z636	左岸	33595139.2	2980930.2
香格里拉市	金江镇	Z637	左岸	33595231.5	2980719.6
香格里拉市	金江镇	Z638	左岸	33595317.4	2980613.4
香格里拉市	金江镇	Z639	左岸	33595320.1	2980280.3
香格里拉市	金江镇	Z640	左岸	33595284.4	2980121.9
香格里拉市	金江镇	Z641	左岸	33595354.5	2979974.0
香格里拉市	金江镇	Z642	左岸	33595345.1	2979692.8
香格里拉市	金江镇	Z643	左岸	33595254.8	2979562.3
香格里拉市	金江镇	Z644	左岸	33595144.3	2979181.9
香格里拉市	金江镇	Z645	左岸	33594852.7	2978764.3
香格里拉市	金江镇	Z646	左岸	33594734.8	2978664.7
香格里拉市	金江镇	Z647	左岸	33594662.2	2978473.4
香格里拉市	金江镇	Z648	左岸	33594683.0	2978315.6
香格里拉市	金江镇	Z649	左岸	33594773.8	2978188.5
香格里拉市	金江镇	Z650	左岸	33594764.2	2977853.1
香格里拉市	金江镇	Z651	左岸	33594961.0	2977620.6
香格里拉市	金江镇	Z652	左岸	33595362.9	2977280.6
香格里拉市	金江镇	Z653	左岸	33595489.8	2977215.7
香格里拉市	金江镇	Z654	左岸	33595765.9	2976853.0
香格里拉市	金江镇	Z655	左岸	33595865.4	2976664.1
香格里拉市	金江镇	Z656	左岸	33595917.0	2976199.6
香格里拉市	金江镇	Z657	左岸	33595934.1	2975575.7

附表

县、区	所属乡镇	编号	岸别	X	Y
香格里拉市	金江镇	Z658	左岸	33595869.9	2975331.9
香格里拉市	金江镇	Z659	左岸	33595888.2	2975266.4
香格里拉市	金江镇	Z660	左岸	33595775.0	2974949.3
香格里拉市	金江镇	Z661	左岸	33595833.7	2974803.0
香格里拉市	金江镇	Z662	左岸	33595843.1	2974666.2
香格里拉市	金江镇	Z663	左岸	33595772.9	2974043.1
香格里拉市	金江镇	Z664	左岸	33595789.7	2973957.4
香格里拉市	金江镇	Z665	左岸	33595872.6	2973832.1
香格里拉市	金江镇	Z666	左岸	33596048.5	2973731.9
香格里拉市	金江镇	Z667	左岸	33596202.3	2973702.7
香格里拉市	金江镇	Z668	左岸	33596470.5	2973730.4
香格里拉市	金江镇	Z669	左岸	33596681.0	2973825.2
香格里拉市	金江镇	Z670	左岸	33596704.6	2973966.3
香格里拉市	金江镇	Z671	左岸	33596849.0	2974194.2
香格里拉市	金江镇	Z672	左岸	33597246.5	2974532.4
香格里拉市	金江镇	Z673	左岸	33597241.8	2974627.7
香格里拉市	金江镇	Z674	左岸	33597478.8	2974790.3
香格里拉市	金江镇	Z675	左岸	33597687.5	2975153.5
香格里拉市	金江镇	Z676	左岸	33597887.4	2975320.1
香格里拉市	金江镇	Z677	左岸	33597956.2	2975337.3
香格里拉市	金江镇	Z678	左岸	33598041.8	2975297.0
香格里拉市	金江镇	Z679	左岸	33598259.4	2975386.6
香格里拉市	金江镇	Z680	左岸	33598377.2	2975397.5
香格里拉市	虎跳峡镇	Z681	左岸	33599046.6	2975667.1
香格里拉市	虎跳峡镇	Z682	左岸	33599373.0	2975738.8
香格里拉市	虎跳峡镇	Z683	左岸	33599683.6	2976032.9
香格里拉市	虎跳峡镇	Z684	左岸	33600139.6	2976173.1
香格里拉市	虎跳峡镇	Z685	左岸	33600810.1	2976641.3
香格里拉市	虎跳峡镇	Z686	左岸	33601477.4	2977220.2
香格里拉市	虎跳峡镇	Z687	左岸	33601951.3	2977398.3
香格里拉市	虎跳峡镇	Z688	左岸	33602097.6	2977534.7
香格里拉市	虎跳峡镇	Z689	左岸	33602185.4	2977686.9
香格里拉市	虎跳峡镇	Z690	左岸	33602291.3	2977701.1
香格里拉市	虎跳峡镇	Z691	左岸	33602500.4	2977807.0
香格里拉市	虎跳峡镇	Z692	左岸	33602662.5	2977798.5
香格里拉市	虎跳峡镇	Z693	左岸	33602756.9	2977873.6
香格里拉市	虎跳峡镇	Z694	左岸	33602868.8	2978221.2
香格里拉市	虎跳峡镇	Z695	左岸	33602858.9	2978325.5
香格里拉市	虎跳峡镇	Z696	左岸	33602751.4	2978573.4
香格里拉市	虎跳峡镇	Z697	左岸	33602758.0	2978644.5
香格里拉市	虎跳峡镇	Z698	左岸	33602813.5	2978696.4
香格里拉市	虎跳峡镇	Z699	左岸	33602810.3	2978917.8
香格里拉市	虎跳峡镇	Z700	左岸	33602924.7	2979109.2
香格里拉市	虎跳峡镇	Z701	左岸	33603081.2	2979128.3

县、区	所属乡镇	编号	岸别	X	Y
香格里拉市	虎跳峡镇	Z702	左岸	33603224.5	2979453.6
香格里拉市	虎跳峡镇	Z703	左岸	33603237.4	2979654.9
香格里拉市	虎跳峡镇	Z704	左岸	33603731.3	2980628.0
香格里拉市	虎跳峡镇	Z705	左岸	33603837.5	2980780.1
香格里拉市	虎跳峡镇	Z706	左岸	33604046.7	2980949.3
香格里拉市	虎跳峡镇	Z707	左岸	33604274.3	2980986.1
香格里拉市	虎跳峡镇	Z708	左岸	33604715.1	2981206.3
香格里拉市	虎跳峡镇	Z709	左岸	33604984.8	2981541.7
香格里拉市	虎跳峡镇	Z710	左岸	33604997.3	2981955.9
香格里拉市	虎跳峡镇	Z711	左岸	33604847.6	2982760.2
香格里拉市	虎跳峡镇	Z712	左岸	33604844.3	2983201.4
香格里拉市	虎跳峡镇	Z713	左岸	33604742.1	2983387.0
香格里拉市	虎跳峡镇	Z714	左岸	33604750.0	2983547.0
香格里拉市	虎跳峡镇	Z715	左岸	33604702.7	2983798.3
香格里拉市	虎跳峡镇	Z716	左岸	33604765.3	2984362.3
香格里拉市	虎跳峡镇	Z717	左岸	33604838.6	2984545.9
香格里拉市	虎跳峡镇	Z718	左岸	33605009.0	2984785.3
香格里拉市	虎跳峡镇	Z719	左岸	33605034.6	2984871.4
香格里拉市	虎跳峡镇	Z720	左岸	33605033.4	2984989.3
香格里拉市	虎跳峡镇	Z721	左岸	33604956.0	2985295.6
香格里拉市	虎跳峡镇	Z722	左岸	33604964.6	2985761.3
香格里拉市	虎跳峡镇	Z723	左岸	33605029.6	2986031.5
香格里拉市	虎跳峡镇	Z724	左岸	33605213.4	2986287.1
香格里拉市	虎跳峡镇	Z725	左岸	33605411.7	2987097.1
香格里拉市	虎跳峡镇	Z726	左岸	33605513.7	2987384.7
香格里拉市	虎跳峡镇	Z727	左岸	33605705.0	2987549.6
香格里拉市	虎跳峡镇	Z728	左岸	33605942.6	2988141.5
香格里拉市	虎跳峡镇	Z729	左岸	33606152.3	2988369.2
香格里拉市	虎跳峡镇	Z730	左岸	33606335.2	2988860.2
香格里拉市	虎跳峡镇	Z731	左岸	33606553.6	2989202.9
香格里拉市	虎跳峡镇	Z732	左岸	33606646.8	2990141.9
香格里拉市	虎跳峡镇	Z733	左岸	33606545.2	2990641.6
香格里拉市	虎跳峡镇	Z734	左岸	33606534.4	2990669.4
香格里拉市	虎跳峡镇	Z735	左岸	33606545.2	2990641.6
香格里拉市	虎跳峡镇	Z736	左岸	33606460.2	2990822.4
香格里拉市	虎跳峡镇	Z737	左岸	33606330.1	2990975.1
香格里拉市	虎跳峡镇	Z738	左岸	33605962.8	2991231.8
香格里拉市	虎跳峡镇	Z739	左岸	33605904.6	2991309.5
香格里拉市	虎跳峡镇	Z740	左岸	33605815.1	2991469.5
香格里拉市	虎跳峡镇	Z741	左岸	33605775.2	2991670.7
香格里拉市	虎跳峡镇	Z742	左岸	33605711.4	2991737.1
香格里拉市	虎跳峡镇	Z743	左岸	33605665.6	2991994.0
香格里拉市	虎跳峡镇	Z744	左岸	33605851.6	2992426.1
香格里拉市	虎跳峡镇	Z745	左岸	33605986.0	2992625.2

附表

县、区	所属乡镇	编号	岸别	X	Y
香格里拉市	虎跳峡镇	Z746	左岸	33605991.2	2992699.2
香格里拉市	虎跳峡镇	Z747	左岸	33606228.3	2993114.6
香格里拉市	虎跳峡镇	Z748	左岸	33606427.8	2993328.4
香格里拉市	虎跳峡镇	Z749	左岸	33606456.6	2993397.5
香格里拉市	虎跳峡镇	Z750	左岸	33606683.9	2993588.8
香格里拉市	虎跳峡镇	Z751	左岸	33606791.5	2993731.8
香格里拉市	虎跳峡镇	Z752	左岸	33606806.9	2993903.6
香格里拉市	虎跳峡镇	Z753	左岸	33606770.4	2994018.0
香格里拉市	虎跳峡镇	Z754	左岸	33606637.5	2994172.3
香格里拉市	虎跳峡镇	Z755	左岸	33606525.8	2994560.1
香格里拉市	虎跳峡镇	Z756	左岸	33606420.1	2995281.9
香格里拉市	虎跳峡镇	Z757	左岸	33606372.5	2995404.3
香格里拉市	虎跳峡镇	Z758	左岸	33606256.9	2996070.6
香格里拉市	虎跳峡镇	Z759	左岸	33606137.0	2996245.1
香格里拉市	虎跳峡镇	Z760	左岸	33606034.4	2996308.6
香格里拉市	虎跳峡镇	Z761	左岸	33605897.3	2996324.3
香格里拉市	虎跳峡镇	Z762	左岸	33605568.4	2996589.2
香格里拉市	虎跳峡镇	Z763	左岸	33605501.7	2996666.4
香格里拉市	虎跳峡镇	Z764	左岸	33605384.7	2996930.9
香格里拉市	虎跳峡镇	Z765	左岸	33605321.9	2997469.1
香格里拉市	虎跳峡镇	Z766	左岸	33605328.2	2997872.9
香格里拉市	虎跳峡镇	Z767	左岸	33605275.8	2998122.7
香格里拉市	虎跳峡镇	Z768	左岸	33605287.6	2998401.6
香格里拉市	虎跳峡镇	Z769	左岸	33605215.7	2998748.5
香格里拉市	虎跳峡镇	Z770	左岸	33604987.0	2999356.6
香格里拉市	虎跳峡镇	Z771	左岸	33604583.8	2999930.4
香格里拉市	虎跳峡镇	Z772	左岸	33604463.9	3000228.1
香格里拉市	虎跳峡镇	Z773	左岸	33604487.7	3000387.6
香格里拉市	虎跳峡镇	Z774	左岸	33604428.2	3000712.3
香格里拉市	虎跳峡镇	Z775	左岸	33604428.2	3001071.9
香格里拉市	虎跳峡镇	Z776	左岸	33604466.3	3001307.6
香格里拉市	虎跳峡镇	Z777	左岸	33604449.7	3001569.6
香格里拉市	虎跳峡镇	Z778	左岸	33604464.2	3001838.4
香格里拉市	虎跳峡镇	Z779	左岸	33604524.8	3002065.6
香格里拉市	虎跳峡镇	Z780	左岸	33604495.2	3002178.7
香格里拉市	虎跳峡镇	Z781	左岸	33604498.4	3002415.3
香格里拉市	虎跳峡镇	Z782	左岸	33604557.6	3002732.4
香格里拉市	虎跳峡镇	Z783	左岸	33604543.4	3003137.1
香格里拉市	虎跳峡镇	Z784	左岸	33604622.7	3003506.3
香格里拉市	虎跳峡镇	Z785	左岸	33604640.8	3004016.1
香格里拉市	虎跳峡镇	Z786	左岸	33604966.4	3005602.6
香格里拉市	虎跳峡镇	Z787	左岸	33605007.7	3005695.5
香格里拉市	虎跳峡镇	Z788	左岸	33604998.9	3005870.9
香格里拉市	虎跳峡镇	Z789	左岸	33605087.0	3005937.3

县、区	所属乡镇	编号	岸别	X	Y
香格里拉市	虎跳峡镇	Z790	左岸	33605137.0	3006097.9
香格里拉市	虎跳峡镇	Z791	左岸	33605368.8	3006435.2
香格里拉市	虎跳峡镇	Z792	左岸	33605653.1	3006745.6
香格里拉市	虎跳峡镇	Z793	左岸	33605743.0	3006790.6
香格里拉市	虎跳峡镇	Z794	左岸	33605952.8	3006787.6
香格里拉市	虎跳峡镇	Z795	左岸	33606496.7	3006962.3
香格里拉市	虎跳峡镇	Z796	左岸	33606600.1	3007192.1
香格里拉市	虎跳峡镇	Z797	左岸	33606942.1	3007325.2
香格里拉市	虎跳峡镇	Z798	左岸	33607397.3	3007396.4
香格里拉市	虎跳峡镇	Z799	左岸	33607816.7	3007560.0
香格里拉市	虎跳峡镇	Z800	左岸	33607973.1	3007558.4
香格里拉市	虎跳峡镇	Z801	左岸	33608216.0	3007686.2
香格里拉市	虎跳峡镇	Z802	左岸	33608485.9	3007769.5
香格里拉市	虎跳峡镇	Z803	左岸	33608559.2	3007765.2
香格里拉市	虎跳峡镇	Z804	左岸	33608724.4	3007855.9
香格里拉市	虎跳峡镇	Z805	左岸	33608816.3	3007800.7
香格里拉市	虎跳峡镇	Z806	左岸	33609122.1	3007866.6
香格里拉市	虎跳峡镇	Z807	左岸	33609273.8	3007958.4
香格里拉市	虎跳峡镇	Z808	左岸	33609424.4	3008113.5
香格里拉市	虎跳峡镇	Z809	左岸	33609719.1	3008829.4
香格里拉市	虎跳峡镇	Z810	左岸	33609871.2	3008968.3
香格里拉市	虎跳峡镇	Z811	左岸	33609914.9	3009133.7
香格里拉市	虎跳峡镇	Z812	左岸	33609994.3	3009207.8
香格里拉市	虎跳峡镇	Z813	左岸	33610280.9	3009352.3
香格里拉市	虎跳峡镇	Z814	左岸	33610526.1	3009658.9
香格里拉市	虎跳峡镇	Z815	左岸	33610627.1	3009883.3
香格里拉市	虎跳峡镇	Z816	左岸	33610744.4	3010342.8
香格里拉市	虎跳峡镇	Z817	左岸	33611143.9	3011247.7
香格里拉市	虎跳峡镇	Z818	左岸	33611389.9	3011544.0
香格里拉市	虎跳峡镇	Z819	左岸	33611619.3	3011719.5
香格里拉市	虎跳峡镇	Z820	左岸	33611822.5	3011979.3
香格里拉市	虎跳峡镇	Z821	左岸	33612005.1	3012122.2
香格里拉市	虎跳峡镇	Z822	左岸	33612141.4	3012488.6
香格里拉市	虎跳峡镇	Z823	左岸	33612257.8	3012603.7
香格里拉市	虎跳峡镇	Z824	左岸	33612345.1	3012755.8
香格里拉市	虎跳峡镇	Z825	左岸	33612408.6	3012994.0
香格里拉市	虎跳峡镇	Z826	左岸	33612547.5	3013233.4
香格里拉市	虎跳峡镇	Z827	左岸	33612785.6	3013578.7
香格里拉市	虎跳峡镇	Z828	左岸	33613042.3	3013864.4
香格里拉市	虎跳峡镇	Z829	左岸	33613204.2	3014118.0
香格里拉市	虎跳峡镇	Z830	左岸	33613329.3	3014406.8
香格里拉市	虎跳峡镇	Z831	左岸	33613675.5	3014744.5
香格里拉市	虎跳峡镇	Z832	左岸	33613711.8	3014813.9
香格里拉市	虎跳峡镇	Z833	左岸	33613760.6	3015200.6

附表

县、区	所属乡镇	编号	岸别	X	Y
香格里拉市	虎跳峡镇	Z834	左岸	33613899.5	3015463.9
香格里拉市	虎跳峡镇	Z835	左岸	33614365.2	3015903.1
香格里拉市	虎跳峡镇	Z836	左岸	33614484.3	3016092.2
香格里拉市	虎跳峡镇	Z837	左岸	33614767.4	3016329.0
香格里拉市	虎跳峡镇	Z838	左岸	33614797.8	3016387.2
香格里拉市	虎跳峡镇	Z839	左岸	33614776.6	3016498.4
香格里拉市	虎跳峡镇	Z840	左岸	33614838.0	3016613.5
香格里拉市	虎跳峡镇	Z841	左岸	33614973.5	3016573.3
香格里拉市	虎跳峡镇	Z842	左岸	33615339.1	3016604.0
香格里拉市	虎跳峡镇	Z843	左岸	33615800.6	3016813.6
香格里拉市	虎跳峡镇	Z844	左岸	33615986.1	3016995.4
香格里拉市	虎跳峡镇	Z845	左岸	33616347.2	3017860.2
香格里拉市	虎跳峡镇	Z846	左岸	33616666.8	3018484.6
香格里拉市	虎跳峡镇	Z847	左岸	33616776.9	3018601.0
香格里拉市	虎跳峡镇	Z848	左岸	33617071.1	3018732.3
香格里拉市	三坝乡	Z849	左岸	33617289.1	3019294.8
香格里拉市	三坝乡	Z850	左岸	33617712.4	3019682.4
香格里拉市	三坝乡	Z851	左岸	33618010.1	3020006.6
香格里拉市	三坝乡	Z852	左岸	33618088.2	3020172.4
香格里拉市	三坝乡	Z853	左岸	33618216.7	3020628.0
香格里拉市	三坝乡	Z854	左岸	33618414.9	3021123.1
香格里拉市	三坝乡	Z855	左岸	33618470.2	3021188.7
香格里拉市	三坝乡	Z856	左岸	33618821.6	3021441.6
香格里拉市	三坝乡	Z857	左岸	33618931.6	3021630.0
香格里拉市	三坝乡	Z858	左岸	33619122.1	3021685.0
香格里拉市	三坝乡	Z859	左岸	33619249.1	3021835.3
香格里拉市	三坝乡	Z860	左岸	33619433.3	3021917.8
香格里拉市	三坝乡	Z861	左岸	33619619.6	3021913.6
香格里拉市	三坝乡	Z862	左岸	33619755.0	3021981.3
香格里拉市	三坝乡	Z863	左岸	33619958.2	3021932.7
香格里拉市	三坝乡	Z864	左岸	33620081.0	3021994.0
香格里拉市	三坝乡	Z865	左岸	33620231.3	3022169.7
香格里拉市	三坝乡	Z866	左岸	33620728.7	3022190.9
香格里拉市	三坝乡	Z867	左岸	33620828.2	3022163.4
香格里拉市	三坝乡	Z868	左岸	33620900.1	3022080.8
香格里拉市	三坝乡	Z869	左岸	33621331.9	3022135.9
香格里拉市	三坝乡	Z870	左岸	33621939.4	3022436.4
香格里拉市	三坝乡	Z871	左岸	33622013.5	3022483.0
香格里拉市	三坝乡	Z872	左岸	33622096.1	3022633.3
香格里拉市	三坝乡	Z873	左岸	33622119.3	3022855.5
香格里拉市	三坝乡	Z874	左岸	33622229.4	3023156.1
香格里拉市	三坝乡	Z875	左岸	33622424.2	3023399.5
香格里拉市	三坝乡	Z876	左岸	33622491.9	3023543.4
香格里拉市	三坝乡	Z877	左岸	33622434.7	3023778.4

县、区	所属乡镇	编号	岸别	X	Y
香格里拉市	三坝乡	Z878	左岸	33622470.7	3024303.3
香格里拉市	三坝乡	Z879	左岸	33622413.6	3024637.8
香格里拉市	三坝乡	Z880	左岸	33622375.5	3024703.4
香格里拉市	三坝乡	Z881	左岸	33622280.2	3024764.8
香格里拉市	三坝乡	Z882	左岸	33621935.2	3024872.7
香格里拉市	三坝乡	Z883	左岸	33621780.7	3025264.3
香格里拉市	三坝乡	Z884	左岸	33621746.8	3025452.7
香格里拉市	三坝乡	Z885	左岸	33621759.5	3025615.7
香格里拉市	三坝乡	Z886	左岸	33621799.7	3025734.2
香格里拉市	三坝乡	Z887	左岸	33621812.4	3025943.8
香格里拉市	三坝乡	Z888	左岸	33621916.1	3026089.8
香格里拉市	三坝乡	Z889	左岸	33621950.0	3026333.2
香格里拉市	三坝乡	Z890	左岸	33621914.0	3026472.9
香格里拉市	三坝乡	Z891	左岸	33621823.0	3026511.0
香格里拉市	三坝乡	Z892	左岸	33621715.1	3026720.6
香格里拉市	三坝乡	Z893	左岸	33621713.1	3026890.7
香格里拉市	三坝乡	Z894	左岸	33621770.1	3027040.2
香格里拉市	三坝乡	Z895	左岸	33621738.3	3027381.0
香格里拉市	三坝乡	Z896	左岸	33621765.9	3027690.0
香格里拉市	三坝乡	Z897	左岸	33621742.6	3027882.6
香格里拉市	三坝乡	Z898	左岸	33621469.5	3028452.0
香格里拉市	三坝乡	Z899	左岸	33621315.0	3028949.4
香格里拉市	三坝乡	Z900	左岸	33621315.0	3029040.4
香格里拉市	三坝乡	Z901	左岸	33621232.5	3029182.3
香格里拉市	三坝乡	Z902	左岸	33620997.5	3029425.7
香格里拉市	三坝乡	Z903	左岸	33620690.6	3029620.4
香格里拉市	三坝乡	Z904	左岸	33620627.1	3029787.6
香格里拉市	三坝乡	Z905	左岸	33620434.5	3030060.7
香格里拉市	三坝乡	Z906	左岸	33620394.3	3030310.4
香格里拉市	三坝乡	Z907	左岸	33620332.9	3030412.0
香格里拉市	三坝乡	Z908	左岸	33620180.5	3030592.0
香格里拉市	三坝乡	Z909	左岸	33620066.2	3030670.3
香格里拉市	三坝乡	Z910	左岸	33619818.5	3030996.2
香格里拉市	三坝乡	Z911	左岸	33619575.1	3031201.6
香格里拉市	三坝乡	Z912	左岸	33619534.9	3031324.3
香格里拉市	三坝乡	Z913	左岸	33619344.4	3031536.0
香格里拉市	三坝乡	Z914	左岸	33618990.9	3032109.6
香格里拉市	三坝乡	Z915	左岸	33618993.0	3032177.3
香格里拉市	三坝乡	Z916	左岸	33619130.6	3032359.4
香格里拉市	三坝乡	Z917	左岸	33619117.9	3032541.4
香格里拉市	三坝乡	Z918	左岸	33619206.8	3032503.3
香格里拉市	三坝乡	Z919	左岸	33619285.1	3032691.7
香格里拉市	三坝乡	Z920	左岸	33619399.4	3032774.3
香格里拉市	三坝乡	Z921	左岸	33619495.7	3032999.0

附表

县、区	所属乡镇	编号	岸别	X	Y
香格里拉市	三坝乡	Z922	左岸	33619632.3	3033129.9
香格里拉市	三坝乡	Z923	左岸	33619738.1	3033405.0
香格里拉市	三坝乡	Z924	左岸	33619746.6	3033565.9
香格里拉市	三坝乡	Z925	左岸	33619702.1	3033775.4
香格里拉市	三坝乡	Z926	左岸	33619471.4	3034010.4
香格里拉市	三坝乡	Z927	左岸	33619266.1	3034156.4
香格里拉市	三坝乡	Z928	左岸	33619179.3	3034338.5
香格里拉市	三坝乡	Z929	左岸	33619162.4	3034509.9
香格里拉市	三坝乡	Z930	左岸	33619125.3	3034558.2
香格里拉市	三坝乡	Z931	左岸	33619149.7	3034715.2
香格里拉市	三坝乡	Z932	左岸	33619041.7	3035223.2
香格里拉市	三坝乡	Z933	左岸	33619060.8	3035578.8
香格里拉市	三坝乡	Z934	左岸	33619020.5	3035754.5
香格里拉市	三坝乡	Z935	左岸	33619050.2	3035940.8
香格里拉市	三坝乡	Z936	左岸	33618990.9	3036000.1
香格里拉市	三坝乡	Z937	左岸	33618929.5	3036230.8
香格里拉市	三坝乡	Z938	左岸	33618684.0	3036776.9
香格里拉市	三坝乡	Z939	左岸	33618332.6	3037138.8
香格里拉市	三坝乡	Z940	左岸	33618137.9	3037407.6
香格里拉市	三坝乡	Z941	左岸	33617915.6	3037909.3
香格里拉市	三坝乡	Z942	左岸	33617896.6	3038112.5
香格里拉市	三坝乡	Z943	左岸	33617814.0	3038396.1
香格里拉市	三坝乡	Z944	左岸	33617627.8	3038753.8
香格里拉市	三坝乡	Z945	左岸	33617183.3	3039213.2
香格里拉市	三坝乡	Z946	左岸	33617153.6	3039308.4
香格里拉市	三坝乡	Z947	左岸	33616876.4	3039704.2
香格里拉市	三坝乡	Z948	左岸	33616743.0	3039833.3
香格里拉市	三坝乡	Z949	左岸	33616664.7	3039841.8
香格里拉市	三坝乡	Z950	左岸	33616630.8	3039877.8
香格里拉市	三坝乡	Z951	左岸	33616567.3	3040328.6
香格里拉市	三坝乡	Z952	左岸	33616232.9	3040652.5
香格里拉市	三坝乡	Z953	左岸	33616036.0	3040760.4
香格里拉市	三坝乡	Z954	左岸	33615947.1	3040984.8
香格里拉市	三坝乡	Z955	左岸	33615767.2	3041118.2
香格里拉市	三坝乡	Z956	左岸	33615881.5	3041285.4
香格里拉市	三坝乡	Z957	左岸	33615826.5	3041693.9
香格里拉市	三坝乡	Z958	左岸	33615642.3	3041592.3
香格里拉市	三坝乡	Z959	左岸	33615464.5	3041562.7
香格里拉市	三坝乡	Z960	左岸	33615248.8	3041629.6
香格里拉市	三坝乡	Z961	左岸	33615205.7	3041692.1
香格里拉市	三坝乡	Z962	左岸	33615318.9	3041769.6
香格里拉市	三坝乡	Z963	左岸	33615483.6	3041776.5
香格里拉市	三坝乡	Z964	左岸	33615752.4	3042036.8
香格里拉市	三坝乡	Z965	左岸	33616169.4	3042259.1

县、区	所属乡镇	编号	岸别	X	Y
香格里拉市	三坝乡	Z966	左岸	33616256.2	3042280.2
香格里拉市	三坝乡	Z967	左岸	33616389.5	3042261.2
香格里拉市	三坝乡	Z968	左岸	33616613.9	3042348.0
香格里拉市	三坝乡	Z969	左岸	33616652.0	3042498.2
香格里拉市	三坝乡	Z970	左岸	33616745.1	3042650.6
香格里拉市	三坝乡	Z971	左岸	33616738.8	3042767.1
香格里拉市	三坝乡	Z972	左岸	33616419.2	3042750.1
香格里拉市	三坝乡	Z973	左岸	33616209.6	3042779.8
香格里拉市	三坝乡	Z974	左岸	33616105.9	3043014.7
香格里拉市	三坝乡	Z975	左岸	33616160.9	3043018.9
香格里拉市	三坝乡	Z976	左岸	33616366.2	3042917.3
香格里拉市	三坝乡	Z977	左岸	33616759.9	3043012.6
香格里拉市	三坝乡	Z978	左岸	33616946.2	3042997.8
香格里拉市	三坝乡	Z979	左岸	33616963.1	3043088.8
香格里拉市	三坝乡	Z980	左岸	33617069.0	3043272.9
香格里拉市	三坝乡	Z981	左岸	33617263.7	3044295.3
香格里拉市	三坝乡	Z982	左岸	33617610.8	3045000.1
香格里拉市	三坝乡	Z983	左岸	33617625.7	3045093.3
香格里拉市	三坝乡	Z984	左岸	33617991.8	3045431.9
香格里拉市	三坝乡	Z985	左岸	33618171.8	3045783.3
香格里拉市	三坝乡	Z986	左岸	33618402.5	3046090.2
香格里拉市	三坝乡	Z987	左岸	33618745.4	3046333.6
香格里拉市	三坝乡	Z988	左岸	33618821.6	3046335.8
香格里拉市	三坝乡	Z989	左岸	33619137.0	3046500.9
香格里拉市	三坝乡	Z990	左岸	33619623.8	3046983.5
香格里拉市	三坝乡	Z991	左岸	33619911.7	3047408.9
香格里拉市	三坝乡	Z992	左岸	33619879.9	3047588.8
香格里拉市	三坝乡	Z993	左岸	33619928.6	3047584.6
香格里拉市	三坝乡	Z994	左岸	33619945.5	3047544.4
香格里拉市	三坝乡	Z995	左岸	33619977.3	3047567.7
香格里拉市	三坝乡	Z996	左岸	33620095.8	3047796.3
香格里拉市	三坝乡	Z997	左岸	33620224.9	3048268.3
香格里拉市	三坝乡	Z998	左岸	33620146.6	3048420.7
香格里拉市	三坝乡	Z999	左岸	33620250.3	3048577.3
香格里拉市	三坝乡	Z1000	左岸	33620337.1	3048805.9
香格里拉市	三坝乡	Z1001	左岸	33620722.3	3049123.4
香格里拉市	三坝乡	Z1002	左岸	33621149.9	3049261.0
香格里拉市	三坝乡	Z1003	左岸	33621310.8	3049424.0
香格里拉市	三坝乡	Z1004	左岸	33621431.4	3049447.3
香格里拉市	三坝乡	Z1005	左岸	33621956.4	3049735.1
香格里拉市	三坝乡	Z1006	左岸	33622127.8	3049760.5
香格里拉市	三坝乡	Z1007	左岸	33622326.8	3049991.3
香格里拉市	三坝乡	Z1008	左岸	33622343.7	3050262.2
香格里拉市	三坝乡	Z1009	左岸	33622491.9	3050473.9

附表

县、区	所属乡镇	编号	岸别	X	Y
香格里拉市	三坝乡	Z1010	左岸	33622640.1	3050615.7
香格里拉市	三坝乡	Z1011	左岸	33622718.4	3050761.7
香格里拉市	三坝乡	Z1012	左岸	33622729.0	3050827.3
香格里拉市	三坝乡	Z1013	左岸	33622657.0	3050931.1
香格里拉市	三坝乡	Z1014	左岸	33622602.0	3051153.3
香格里拉市	三坝乡	Z1015	左岸	33622508.8	3051820.1
香格里拉市	三坝乡	Z1016	左岸	33622536.3	3051980.9
香格里拉市	三坝乡	Z1017	左岸	33622513.1	3052133.3
香格里拉市	三坝乡	Z1018	左岸	33622536.3	3052556.7
香格里拉市	三坝乡	Z1019	左岸	33622500.4	3052654.0
香格里拉市	三坝乡	Z1020	左岸	33622508.8	3052730.2
香格里拉市	三坝乡	Z1021	左岸	33622417.8	3052931.3
香格里拉市	三坝乡	Z1022	左岸	33622358.5	3052982.1
香格里拉市	三坝乡	Z1023	左岸	33622360.7	3053179.0
香格里拉市	三坝乡	Z1024	左岸	33622227.3	3053367.3
香格里拉市	三坝乡	Z1025	左岸	33622102.4	3053824.5
香格里拉市	三坝乡	Z1026	左岸	33622229.4	3053924.0
香格里拉市	三坝乡	Z1027	左岸	33622157.4	3054078.5
香格里拉市	三坝乡	Z1028	左岸	33622193.4	3054247.9
香格里拉市	三坝乡	Z1029	左岸	33622358.5	3054468.0
香格里拉市	三坝乡	Z1030	左岸	33622559.6	3054520.9
香格里拉市	三坝乡	Z1031	左岸	33622678.2	3054609.8
香格里拉市	三坝乡	Z1032	左岸	33622879.2	3054645.8
香格里拉市	三坝乡	Z1033	左岸	33623112.1	3054631.0
香格里拉市	三坝乡	Z1034	左岸	33623344.9	3054732.6
香格里拉市	三坝乡	Z1035	左岸	33623594.7	3054736.8
香格里拉市	三坝乡	Z1036	左岸	33623999.0	3054813.0
香格里拉市	三坝乡	Z1037	左岸	33624623.4	3055100.9
香格里拉市	三坝乡	Z1038	左岸	33624661.5	3055164.4
香格里拉市	三坝乡	Z1039	左岸	33624657.2	3055498.8
香格里拉市	三坝乡	Z1040	左岸	33624540.8	3055801.5
香格里拉市	三坝乡	Z1041	左岸	33624513.3	3055998.4
香格里拉市	三坝乡	Z1042	左岸	33624542.9	3056064.0
香格里拉市	三坝乡	Z1043	左岸	33624443.5	3056161.3
香格里拉市	三坝乡	Z1044	左岸	33624373.6	3056341.3
香格里拉市	三坝乡	Z1045	左岸	33624210.6	3056561.4
香格里拉市	三坝乡	Z1046	左岸	33624068.8	3056838.7
香格里拉市	三坝乡	Z1047	左岸	33624026.5	3056866.2
香格里拉市	三坝乡	Z1048	左岸	33623914.3	3057247.2
香格里拉市	三坝乡	Z1049	左岸	33623950.3	3057643.0
香格里拉市	三坝乡	Z1050	左岸	33624041.3	3057992.3
香格里拉市	三坝乡	Z1051	左岸	33624132.3	3058140.4
香格里拉市	三坝乡	Z1052	左岸	33624079.4	3058229.3
香格里拉市	三坝乡	Z1053	左岸	33624280.5	3058246.3

县、区	所属乡镇	编号	岸别	X	Y
香格里拉市	三坝乡	Z1054	左岸	33624420.2	3058388.1
香格里拉市	三坝乡	Z1055	左岸	33624422.3	3058470.6
香格里拉市	三坝乡	Z1056	左岸	33624587.4	3058396.6
香格里拉市	三坝乡	Z1057	左岸	33624985.3	3058388.1
香格里拉市	三坝乡	Z1058	左岸	33625241.4	3058572.2
香格里拉市	三坝乡	Z1059	左岸	33625340.9	3058843.2
香格里拉市	三坝乡	Z1060	左岸	33625372.7	3059279.2
香格里拉市	三坝乡	Z1061	左岸	33625434.1	3059473.9
香格里拉市	三坝乡	Z1062	左岸	33625685.9	3059977.7
香格里拉市	三坝乡	Z1063	左岸	33625808.7	3060058.1
香格里拉市	三坝乡	Z1064	左岸	33626102.9	3060043.3
香格里拉市	三坝乡	Z1065	左岸	33626348.5	3060087.8
香格里拉市	三坝乡	Z1066	左岸	33626500.9	3060168.2
香格里拉市	三坝乡	Z1067	左岸	33626534.7	3060483.6
香格里拉市	三坝乡	Z1068	左岸	33626399.3	3060629.6
香格里拉市	三坝乡	Z1069	左岸	33626498.7	3060714.3
香格里拉市	三坝乡	Z1070	左岸	33626534.7	3060851.9
香格里拉市	三坝乡	Z1071	左岸	33626513.6	3060885.8
香格里拉市	三坝乡	Z1072	左岸	33626405.6	3060919.6
香格里拉市	三坝乡	Z1073	左岸	33626378.1	3060959.8
香格里拉市	三坝乡	Z1074	左岸	33626378.1	3061099.5
香格里拉市	三坝乡	Z1075	左岸	33626232.0	3061249.8
香格里拉市	三坝乡	Z1076	左岸	33626386.6	3061326.0
香格里拉市	三坝乡	Z1077	左岸	33626522.0	3061531.3
香格里拉市	三坝乡	Z1078	左岸	33627047.0	3061967.4
香格里拉市	三坝乡	Z1079	左岸	33627207.8	3062039.3
香格里拉市	三坝乡	Z1080	左岸	33627451.8	3062378.9
香格里拉市	三坝乡	Z1081	左岸	33627432.3	3062567.3
香格里拉市	三坝乡	Z1082	左岸	33627368.0	3062721.2
香格里拉市	三坝乡	Z1083	左岸	33627161.6	3062867.6
香格里拉市	三坝乡	Z1084	左岸	33627098.5	3062997.0
香格里拉市	三坝乡	Z1085	左岸	33627176.5	3063102.4
香格里拉市	三坝乡	Z1086	左岸	33627162.1	3063189.3
香格里拉市	三坝乡	Z1087	左岸	33627260.7	3063350.4
香格里拉市	三坝乡	Z1088	左岸	33627387.7	3063413.9
香格里拉市	三坝乡	Z1089	左岸	33627324.2	3064209.7
香格里拉市	三坝乡	Z1090	左岸	33627186.7	3064351.5
香格里拉市	三坝乡	Z1091	左岸	33626689.2	3064527.2
香格里拉市	三坝乡	Z1092	左岸	33626490.3	3064548.4
香格里拉市	三坝乡	Z1093	左岸	33626439.5	3064592.8
香格里拉市	三坝乡	Z1094	左岸	33626301.9	3064628.8
香格里拉市	三坝乡	Z1095	左岸	33626037.3	3064878.6
香格里拉市	三坝乡	Z1096	左岸	33625925.1	3065111.4
香格里拉市	三坝乡	Z1097	左岸	33625967.5	3065397.2

附表

县、区	所属乡镇	编号	岸别	X	Y
香格里拉市	洛吉乡	Z1098	左岸	33626210.9	3066034.3
香格里拉市	洛吉乡	Z1099	左岸	33626371.7	3066682.0
香格里拉市	洛吉乡	Z1100	左岸	33626545.3	3066874.6
香格里拉市	洛吉乡	Z1101	左岸	33627207.8	3067249.3
香格里拉市	洛吉乡	Z1102	左岸	33627358.1	3067405.9
香格里拉市	洛吉乡	Z1103	左岸	33627419.5	3067528.7
香格里拉市	洛吉乡	Z1104	左岸	33627430.1	3068106.5
香格里拉市	洛吉乡	Z1105	左岸	33627633.3	3068893.9
香格里拉市	洛吉乡	Z1106	左岸	33627633.3	3069380.8
香格里拉市	洛吉乡	Z1107	左岸	33627584.6	3069465.4
香格里拉市	洛吉乡	Z1108	左岸	33627592.3	3069531.1
香格里拉市	洛吉乡	Z1109	左岸	33627667.2	3069630.0
香格里拉市	洛吉乡	Z1110	左岸	33627655.4	3070175.6
香格里拉市	洛吉乡	Z1111	左岸	33627683.1	3070253.3
香格里拉市	洛吉乡	Z1112	左岸	33627744.6	3070299.6
香格里拉市	洛吉乡	Z1113	左岸	33627833.3	3070306.9
香格里拉市	洛吉乡	Z1114	左岸	33627854.7	3070363.4
香格里拉市	洛吉乡	Z1115	左岸	33628081.4	3070359.7
德钦县	羊拉乡	Y1	右岸	33510852.2	3234125.3
德钦县	羊拉乡	Y2	右岸	33510739.8	3233927.6
德钦县	羊拉乡	Y3	右岸	33510629.7	3233637.6
德钦县	羊拉乡	Y4	右岸	33510616.3	3233459.2
德钦县	羊拉乡	Y5	右岸	33510657.6	3233094.6
德钦县	羊拉乡	Y6	右岸	33510775.9	3232780.1
德钦县	羊拉乡	Y7	右岸	33511055.3	3232530.3
德钦县	羊拉乡	Y8	右岸	33511311.8	3232246.7
德钦县	羊拉乡	Y9	右岸	33511388.9	3232034.1
德钦县	羊拉乡	Y10	右岸	33511392.3	3231720.9
德钦县	羊拉乡	Y11	右岸	33511262.7	3231340.7
德钦县	羊拉乡	Y12	右岸	33510948.6	3230980.9
德钦县	羊拉乡	Y13	右岸	33510830.9	3230762.4
德钦县	羊拉乡	Y14	右岸	33510779.3	3230591.4
德钦县	羊拉乡	Y15	右岸	33510767.4	3230484.7
德钦县	羊拉乡	Y16	右岸	33510859.7	3230336.6
德钦县	羊拉乡	Y17	右岸	33510871.6	3230221.4
德钦县	羊拉乡	Y18	右岸	33510784.3	3229856.5
德钦县	羊拉乡	Y19	右岸	33510836.8	3228962.4
德钦县	羊拉乡	Y20	右岸	33510798.7	3228686.4
德钦县	羊拉乡	Y21	右岸	33510815.7	3228511.2
德钦县	羊拉乡	Y22	右岸	33510781.0	3228401.9
德钦县	羊拉乡	Y23	右岸	33510709.8	3228376.5
德钦县	羊拉乡	Y24	右岸	33510438.9	3228420.6
德钦县	羊拉乡	Y25	右岸	33510224.7	3228324.0
德钦县	羊拉乡	Y26	右岸	33510108.7	3228175.9

县、区	所属乡镇	编号	岸别	X	Y
德钦县	羊拉乡	Y27	右岸	33510041.0	3227996.4
德钦县	羊拉乡	Y28	右岸	33509998.6	3227542.6
德钦县	羊拉乡	Y29	右岸	33510195.9	3227292.8
德钦县	羊拉乡	Y30	右岸	33510765.7	3227028.6
德钦县	羊拉乡	Y31	右岸	33510857.2	3226933.8
德钦县	羊拉乡	Y32	右岸	33510947.8	3226811.0
德钦县	羊拉乡	Y33	右岸	33511002.8	3226673.0
德钦县	羊拉乡	Y34	右岸	33510988.4	3226475.8
德钦县	羊拉乡	Y35	右岸	33511042.6	3226284.4
德钦县	羊拉乡	Y36	右岸	33511055.3	3226154.0
德钦县	羊拉乡	Y37	右岸	33511007.9	3225923.7
德钦县	羊拉乡	Y38	右岸	33510924.9	3225818.7
德钦县	羊拉乡	Y39	右岸	33510724.2	3225691.7
德钦县	羊拉乡	Y40	右岸	33510615.0	3225581.7
德钦县	羊拉乡	Y41	右岸	33510455.8	3225335.3
德钦县	羊拉乡	Y42	右岸	33510341.5	3225075.4
德钦县	羊拉乡	Y43	右岸	33510419.4	3224870.5
德钦县	羊拉乡	Y44	右岸	33510566.8	3224636.0
德钦县	羊拉乡	Y45	右岸	33510685.3	3224299.8
德钦县	羊拉乡	Y46	右岸	33510730.2	3224284.6
德钦县	羊拉乡	Y47	右岸	33510795.4	3224335.4
德钦县	羊拉乡	Y48	右岸	33510828.4	3224326.9
德钦县	羊拉乡	Y49	右岸	33510986.7	3224144.9
德钦县	羊拉乡	Y50	右岸	33511005.3	3223781.7
德钦县	羊拉乡	Y51	右岸	33510825.0	3223128.9
德钦县	羊拉乡	Y52	右岸	33510803.0	3222944.3
德钦县	羊拉乡	Y53	右岸	33510882.6	3222570.1
德钦县	羊拉乡	Y54	右岸	33510805.5	3222045.1
德钦县	羊拉乡	Y55	右岸	33510807.2	3221792.8
德钦县	羊拉乡	Y56	右岸	33510975.4	3221481.9
德钦县	羊拉乡	Y57	右岸	33511094.4	3221352.8
德钦县	羊拉乡	Y58	右岸	33511221.4	3220968.8
德钦县	羊拉乡	Y59	右岸	33511247.5	3220736.8
德钦县	羊拉乡	Y60	右岸	33511105.2	3220316.1
德钦县	羊拉乡	Y61	右岸	33511178.7	3219536.1
德钦县	羊拉乡	Y62	右岸	33511125.3	3219323.4
德钦县	羊拉乡	Y63	右岸	33511130.6	3219125.0
德钦县	羊拉乡	Y64	右岸	33511021.3	3218711.1
德钦县	羊拉乡	Y65	右岸	33511018.8	3218434.9
德钦县	羊拉乡	Y66	右岸	33510945.8	3218128.8
德钦县	羊拉乡	Y67	右岸	33510918.5	3217745.3
德钦县	羊拉乡	Y68	右岸	33510966.7	3217436.7
德钦县	羊拉乡	Y69	右岸	33511107.7	3217175.7
德钦县	羊拉乡	Y70	右岸	33511162.3	3216672.1

附表

县、区	所属乡镇	编号	岸别	X	Y
德钦县	羊拉乡	Y71	右岸	33511270.9	3216218.1
德钦县	羊拉乡	Y72	右岸	33511274.1	3216146.3
德钦县	羊拉乡	Y73	右岸	33511154.1	3216004.7
德钦县	羊拉乡	Y74	右岸	33511206.8	3215952.0
德钦县	羊拉乡	Y75	右岸	33511314.1	3215915.8
德钦县	羊拉乡	Y76	右岸	33511393.5	3215646.0
德钦县	羊拉乡	Y77	右岸	33511358.5	3215454.2
德钦县	羊拉乡	Y78	右岸	33511354.7	3214944.3
德钦县	羊拉乡	Y79	右岸	33511406.8	3214669.3
德钦县	羊拉乡	Y80	右岸	33511331.9	3214274.4
德钦县	羊拉乡	Y81	右岸	33511330.6	3213998.8
德钦县	羊拉乡	Y82	右岸	33511396.6	3213887.6
德钦县	羊拉乡	Y83	右岸	33511421.4	3213572.7
德钦县	羊拉乡	Y84	右岸	33511335.0	3213438.1
德钦县	羊拉乡	Y85	右岸	33511357.9	3213222.8
德钦县	羊拉乡	Y86	右岸	33511431.6	3213023.4
德钦县	羊拉乡	Y87	右岸	33511879.9	3212631.0
德钦县	羊拉乡	Y88	右岸	33511914.8	3212470.3
德钦县	羊拉乡	Y89	右岸	33511996.7	3212302.7
德钦县	羊拉乡	Y90	右岸	33512114.2	3211884.2
德钦县	羊拉乡	Y91	右岸	33512245.0	3211550.8
德钦县	羊拉乡	Y92	右岸	33512199.9	3211323.5
德钦县	羊拉乡	Y93	右岸	33512196.7	3210802.8
德钦县	羊拉乡	Y94	右岸	33511995.4	3210115.7
德钦县	羊拉乡	Y95	右岸	33511965.0	3209915.7
德钦县	羊拉乡	Y96	右岸	33511792.9	3209499.8
德钦县	羊拉乡	Y97	右岸	33511754.8	3209157.5
德钦县	羊拉乡	Y98	右岸	33511829.7	3208912.4
德钦县	羊拉乡	Y99	右岸	33511921.1	3208424.7
德钦县	羊拉乡	Y100	右岸	33511975.1	3207928.8
德钦县	羊拉乡	Y101	右岸	33511994.2	3207386.5
德钦县	羊拉乡	Y102	右岸	33512124.1	3207007.3
德钦县	羊拉乡	Y103	右岸	33512213.9	3206887.6
德钦县	羊拉乡	Y104	右岸	33512229.7	3206711.4
德钦县	羊拉乡	Y105	右岸	33512287.5	3206543.7
德钦县	羊拉乡	Y106	右岸	33512276.4	3206456.4
德钦县	羊拉乡	Y107	右岸	33512224.6	3206419.9
德钦县	羊拉乡	Y108	右岸	33512187.0	3206185.5
德钦县	羊拉乡	Y109	右岸	33512134.6	3206131.5
德钦县	羊拉乡	Y110	右岸	33512139.9	3206036.2
德钦县	羊拉乡	Y111	右岸	33512065.8	3205977.5
德钦县	羊拉乡	Y112	右岸	33512069.0	3205866.9
德钦县	羊拉乡	Y113	右岸	33511983.3	3205790.7
德钦县	羊拉乡	Y114	右岸	33512007.1	3205638.8

县、区	所属乡镇	编号	岸别	X	Y
德钦县	羊拉乡	Y115	右岸	33511929.3	3205366.9
德钦县	羊拉乡	Y116	右岸	33511907.3	3205018.1
德钦县	羊拉乡	Y117	右岸	33511947.1	3204765.0
德钦县	羊拉乡	Y118	右岸	33512014.8	3204621.9
德钦县	羊拉乡	Y119	右岸	33512347.5	3204323.0
德钦县	羊拉乡	Y120	右岸	33512452.5	3204187.5
德钦县	羊拉乡	Y121	右岸	33512630.3	3203865.0
德钦县	羊拉乡	Y122	右岸	33512399.2	3203423.8
德钦县	羊拉乡	Y123	右岸	33512364.5	3203211.3
德钦县	羊拉乡	Y124	右岸	33512217.2	3202816.8
德钦县	羊拉乡	Y125	右岸	33512081.7	3201785.5
德钦县	羊拉乡	Y126	右岸	33512150.3	3201521.4
德钦县	羊拉乡	Y127	右岸	33512255.3	3201336.8
德钦县	羊拉乡	Y128	右岸	33512374.6	3201031.2
德钦县	羊拉乡	Y129	右岸	33512510.1	3200402.1
德钦县	羊拉乡	Y130	右岸	33512510.1	3200123.5
德钦县	羊拉乡	Y131	右岸	33512339.9	3199353.1
德钦县	羊拉乡	Y132	右岸	33512193.4	3198964.4
德钦县	羊拉乡	Y133	右岸	33512170.6	3198550.4
德钦县	羊拉乡	Y134	右岸	33511896.3	3197805.4
德钦县	羊拉乡	Y135	右岸	33511792.1	3197627.6
德钦县	羊拉乡	Y136	右岸	33511432.3	3197191.5
德钦县	羊拉乡	Y137	右岸	33511225.8	3197074.5
德钦县	羊拉乡	Y138	右岸	33510922.6	3196966.3
德钦县	羊拉乡	Y139	右岸	33510875.4	3196922.7
德钦县	羊拉乡	Y140	右岸	33510837.1	3196802.9
德钦县	羊拉乡	Y141	右岸	33510881.1	3196492.2
德钦县	羊拉乡	Y142	右岸	33510937.0	3196349.9
德钦县	羊拉乡	Y143	右岸	33511011.5	3196305.1
德钦县	羊拉乡	Y144	右岸	33511069.1	3196194.1
德钦县	羊拉乡	Y145	右岸	33511073.3	3196091.7
德钦县	羊拉乡	Y146	右岸	33511111.4	3196011.3
德钦县	羊拉乡	Y147	右岸	33511041.1	3195514.3
德钦县	羊拉乡	Y148	右岸	33510898.9	3194926.7
德钦县	羊拉乡	Y149	右岸	33510706.7	3194594.8
德钦县	羊拉乡	Y150	右岸	33510552.8	3194201.5
德钦县	羊拉乡	Y151	右岸	33510478.2	3193801.9
德钦县	羊拉乡	Y152	右岸	33510420.0	3193631.5
德钦县	羊拉乡	Y153	右岸	33510319.7	3192982.8
德钦县	羊拉乡	Y154	右岸	33510117.8	3192486.4
德钦县	羊拉乡	Y155	右岸	33510003.0	3192072.9
德钦县	羊拉乡	Y156	右岸	33510006.7	3191918.4
德钦县	羊拉乡	Y157	右岸	33510050.9	3191749.3
德钦县	羊拉乡	Y158	右岸	33510147.2	3191646.9

附表

县、区	所属乡镇	编号	岸别	X	Y
德钦县	羊拉乡	Y159	右岸	33510234.3	3191615.9
德钦县	羊拉乡	Y160	右岸	33510257.0	3191549.3
德钦县	羊拉乡	Y161	右岸	33510219.2	3191439.5
德钦县	羊拉乡	Y162	右岸	33510248.5	3191328.9
德钦县	羊拉乡	Y163	右岸	33510225.8	3191213.0
德钦县	羊拉乡	Y164	右岸	33510245.1	3191082.3
德钦县	羊拉乡	Y165	右岸	33510193.8	3190963.0
德钦县	羊拉乡	Y166	右岸	33510147.5	3190602.1
德钦县	羊拉乡	Y167	右岸	33510168.4	3190389.6
德钦县	羊拉乡	Y168	右岸	33510266.3	3190149.6
德钦县	羊拉乡	Y169	右岸	33510295.4	3189879.0
德钦县	羊拉乡	Y170	右岸	33510253.0	3189734.8
德钦县	羊拉乡	Y171	右岸	33510064.4	3189351.6
德钦县	羊拉乡	Y172	右岸	33509991.4	3189001.6
德钦县	羊拉乡	Y173	右岸	33510057.0	3188715.0
德钦县	羊拉乡	Y174	右岸	33510157.5	3188625.9
德钦县	羊拉乡	Y175	右岸	33510168.1	3188429.8
德钦县	羊拉乡	Y176	右岸	33510257.5	3188158.4
德钦县	羊拉乡	Y177	右岸	33510216.3	3188057.3
德钦县	羊拉乡	Y178	右岸	33510231.1	3187962.0
德钦县	羊拉乡	Y179	右岸	33510274.7	3187918.9
德钦县	羊拉乡	Y180	右岸	33510410.2	3187406.7
德钦县	羊拉乡	Y181	右岸	33510505.7	3187177.3
德钦县	羊拉乡	Y182	右岸	33510525.6	3187062.5
德钦县	羊拉乡	Y183	右岸	33510498.3	3186948.2
德钦县	羊拉乡	Y184	右岸	33510611.5	3186695.0
德钦县	羊拉乡	Y185	右岸	33510684.4	3186647.2
德钦县	羊拉乡	Y186	右岸	33510728.8	3186571.0
德钦县	羊拉乡	Y187	右岸	33510913.8	3186094.3
德钦县	羊拉乡	Y188	右岸	33511086.9	3185746.5
德钦县	羊拉乡	Y189	右岸	33511268.4	3185202.7
德钦县	羊拉乡	Y190	右岸	33511242.3	3185131.0
德钦县	羊拉乡	Y191	右岸	33511278.8	3184918.8
德钦县	羊拉乡	Y192	右岸	33511086.7	3184439.6
德钦县	羊拉乡	Y193	右岸	33511044.1	3184126.3
德钦县	羊拉乡	Y194	右岸	33511051.5	3183910.4
德钦县	羊拉乡	Y195	右岸	33510992.0	3183768.9
德钦县	羊拉乡	Y196	右岸	33510978.2	3183568.1
德钦县	羊拉乡	Y197	右岸	33511021.1	3183305.6
德钦县	羊拉乡	Y198	右岸	33511091.2	3183096.3
德钦县	羊拉乡	Y199	右岸	33511173.0	3183063.0
德钦县	羊拉乡	Y200	右岸	33511334.2	3182668.9
德钦县	羊拉乡	Y201	右岸	33511395.5	3182586.3
德钦县	羊拉乡	Y202	右岸	33511442.5	3182447.1

县、区	所属乡镇	编号	岸别	X	Y
德钦县	羊拉乡	Y203	右岸	33511632.1	3182078.7
德钦县	羊拉乡	Y204	右岸	33511813.8	3181924.0
德钦县	羊拉乡	Y205	右岸	33512006.5	3181700.2
德钦县	羊拉乡	Y206	右岸	33512092.8	3181483.7
德钦县	羊拉乡	Y207	右岸	33512252.0	3181254.1
德钦县	羊拉乡	Y208	右岸	33512448.7	3180826.4
德钦县	羊拉乡	Y209	右岸	33512783.2	3180293.0
德钦县	羊拉乡	Y210	右岸	33512941.1	3179913.5
德钦县	羊拉乡	Y211	右岸	33512900.5	3179282.3
德钦县	羊拉乡	Y212	右岸	33512849.7	3179134.4
德钦县	羊拉乡	Y213	右岸	33512778.6	3179039.1
德钦县	羊拉乡	Y214	右岸	33512668.7	3178667.6
德钦县	羊拉乡	Y215	右岸	33512683.3	3178552.1
德钦县	羊拉乡	Y216	右岸	33512660.4	3178471.4
德钦县	羊拉乡	Y217	右岸	33512804.9	3177992.0
德钦县	羊拉乡	Y218	右岸	33512891.0	3177780.1
德钦县	羊拉乡	Y219	右岸	33512928.9	3177593.6
德钦县	羊拉乡	Y220	右岸	33512887.2	3177347.0
德钦县	羊拉乡	Y221	右岸	33512793.2	3177286.7
德钦县	羊拉乡	Y222	右岸	33512694.0	3177167.5
德钦县	羊拉乡	Y223	右岸	33512630.7	3176947.8
德钦县	羊拉乡	Y224	右岸	33512519.1	3176660.2
德钦县	羊拉乡	Y225	右岸	33512238.6	3176437.1
德钦县	羊拉乡	Y226	右岸	33512199.2	3176294.8
德钦县	羊拉乡	Y227	右岸	33512204.3	3176076.3
德钦县	羊拉乡	Y228	右岸	33512249.5	3175896.6
德钦县	羊拉乡	Y229	右岸	33512336.6	3175818.0
德钦县	羊拉乡	Y230	右岸	33512430.8	3175563.4
德钦县	羊拉乡	Y231	右岸	33512826.1	3175206.3
德钦县	羊拉乡	Y232	右岸	33513124.5	3174869.7
德钦县	羊拉乡	Y233	右岸	33513391.7	3174523.0
德钦县	羊拉乡	Y234	右岸	33513671.6	3174049.4
德钦县	羊拉乡	Y235	右岸	33513630.3	3173941.0
德钦县	羊拉乡	Y236	右岸	33513609.2	3173510.7
德钦县	羊拉乡	Y237	右岸	33513526.1	3173407.6
德钦县	羊拉乡	Y238	右岸	33513511.3	3173294.8
德钦县	羊拉乡	Y239	右岸	33513445.1	3173141.4
德钦县	羊拉乡	Y240	右岸	33513431.9	3172721.2
德钦县	羊拉乡	Y241	右岸	33513552.6	3172399.5
德钦县	羊拉乡	Y242	右岸	33513731.9	3172313.8
德钦县	羊拉乡	Y243	右岸	33513903.9	3172155.0
德钦县	羊拉乡	Y244	右岸	33513951.0	3172060.3
德钦县	羊拉乡	Y245	右岸	33514032.5	3172015.3
德钦县	羊拉乡	Y246	右岸	33514226.2	3171870.3

附表

县、区	所属乡镇	编号	岸别	X	Y
德钦县	羊拉乡	Y247	右岸	33514270.6	3171699.9
德钦县	羊拉乡	Y248	右岸	33514223.0	3171563.9
德钦县	羊拉乡	Y249	右岸	33514143.6	3171318.9
德钦县	羊拉乡	Y250	右岸	33514153.2	3170989.8
德钦县	羊拉乡	Y251	右岸	33514106.1	3170866.0
德钦县	羊拉乡	Y252	右岸	33514051.6	3170526.8
德钦县	羊拉乡	Y253	右岸	33514061.1	3170229.9
德钦县	羊拉乡	Y254	右岸	33514155.8	3169966.4
德钦县	羊拉乡	Y255	右岸	33514274.3	3169773.2
德钦县	羊拉乡	Y256	右岸	33514426.7	3169674.8
德钦县	羊拉乡	Y257	右岸	33514788.2	3169543.0
德钦县	羊拉乡	Y258	右岸	33515088.7	3169380.1
德钦县	羊拉乡	Y259	右岸	33515500.3	3169257.7
德钦县	羊拉乡	Y260	右岸	33515788.0	3169053.8
德钦县	羊拉乡	Y261	右岸	33515866.1	3168929.4
德钦县	羊拉乡	Y262	右岸	33515861.0	3168890.0
德钦县	羊拉乡	Y263	右岸	33515645.1	3168500.7
德钦县	羊拉乡	Y264	右岸	33515535.2	3168426.5
德钦县	羊拉乡	Y265	右岸	33515456.5	3168284.2
德钦县	羊拉乡	Y266	右岸	33515333.3	3167897.5
德钦县	羊拉乡	Y267	右岸	33515369.5	3167654.3
德钦县	羊拉乡	Y268	右岸	33515511.1	3167485.4
德钦县	羊拉乡	Y269	右岸	33515677.5	3167513.3
德钦县	羊拉乡	Y270	右岸	33515779.7	3167475.9
德钦县	羊拉乡	Y271	右岸	33515807.6	3167455.5
德钦县	羊拉乡	Y272	右岸	33515832.4	3167341.2
德钦县	羊拉乡	Y273	右岸	33515952.4	3167435.8
德钦县	羊拉乡	Y274	右岸	33516344.9	3167206.6
德钦县	羊拉乡	Y275	右岸	33516415.3	3167115.8
德钦县	羊拉乡	Y276	右岸	33516511.2	3167065.0
德钦县	羊拉乡	Y277	右岸	33516584.9	3166942.5
德钦县	羊拉乡	Y278	右岸	33516668.1	3166871.3
德钦县	羊拉乡	Y279	右岸	33516688.4	3166658.0
德钦县	奔子栏镇	Y280	右岸	33516657.1	3166573.5
德钦县	奔子栏镇	Y281	右岸	33516692.0	3166452.9
德钦县	奔子栏镇	Y282	右岸	33516768.8	3166378.5
德钦县	奔子栏镇	Y283	右岸	33516746.0	3166314.6
德钦县	奔子栏镇	Y284	右岸	33516083.0	3165661.4
德钦县	奔子栏镇	Y285	右岸	33515929.8	3165415.9
德钦县	奔子栏镇	Y286	右岸	33515901.0	3165318.5
德钦县	奔子栏镇	Y287	右岸	33515905.2	3164966.3
德钦县	奔子栏镇	Y288	右岸	33515934.9	3164845.2
德钦县	奔子栏镇	Y289	右岸	33515994.1	3164747.8
德钦县	奔子栏镇	Y290	右岸	33516117.7	3164675.0

县、区	所属乡镇	编号	岸别	X	Y
德钦县	奔子栏镇	Y291	右岸	33516737.5	3164556.1
德钦县	奔子栏镇	Y292	右岸	33517032.1	3164521.4
德钦县	奔子栏镇	Y293	右岸	33517280.2	3164537.4
德钦县	奔子栏镇	Y294	右岸	33517675.9	3164269.3
德钦县	奔子栏镇	Y295	右岸	33517746.7	3164181.8
德钦县	奔子栏镇	Y296	右岸	33517774.7	3164068.4
德钦县	奔子栏镇	Y297	右岸	33517691.1	3163772.2
德钦县	奔子栏镇	Y298	右岸	33517628.6	3163655.4
德钦县	奔子栏镇	Y299	右岸	33517274.6	3163353.9
德钦县	奔子栏镇	Y300	右岸	33517123.9	3163196.3
德钦县	奔子栏镇	Y301	右岸	33517066.9	3163092.6
德钦县	奔子栏镇	Y302	右岸	33516965.8	3162771.7
德钦县	奔子栏镇	Y303	右岸	33517067.4	3162345.2
德钦县	奔子栏镇	Y304	右岸	33517045.2	3162105.5
德钦县	奔子栏镇	Y305	右岸	33516659.6	3161725.8
德钦县	奔子栏镇	Y306	右岸	33516485.2	3161642.0
德钦县	奔子栏镇	Y307	右岸	33516434.8	3161547.1
德钦县	奔子栏镇	Y308	右岸	33516417.9	3161413.8
德钦县	奔子栏镇	Y309	右岸	33516510.1	3161106.4
德钦县	奔子栏镇	Y310	右岸	33516530.5	3160951.5
德钦县	奔子栏镇	Y311	右岸	33516512.7	3160686.1
德钦县	奔子栏镇	Y312	右岸	33516542.3	3160511.6
德钦县	奔子栏镇	Y313	右岸	33516577.9	3160477.4
德钦县	奔子栏镇	Y314	右岸	33516715.9	3160474.8
德钦县	奔子栏镇	Y315	右岸	33516965.2	3160355.4
德钦县	奔子栏镇	Y316	右岸	33517083.8	3160181.9
德钦县	奔子栏镇	Y317	右岸	33517080.4	3160059.5
德钦县	奔子栏镇	Y318	右岸	33517016.0	3159886.0
德钦县	奔子栏镇	Y319	右岸	33516690.5	3159535.4
德钦县	奔子栏镇	Y320	右岸	33516599.9	3159349.6
德钦县	奔子栏镇	Y321	右岸	33516580.4	3159166.3
德钦县	奔子栏镇	Y322	右岸	33516750.2	3159011.8
德钦县	奔子栏镇	Y323	右岸	33516865.7	3158815.3
德钦县	奔子栏镇	Y324	右岸	33516902.2	3158511.0
德钦县	奔子栏镇	Y325	右岸	33517052.0	3158262.9
德钦县	奔子栏镇	Y326	右岸	33517089.7	3158132.9
德钦县	奔子栏镇	Y327	右岸	33517277.2	3157760.8
德钦县	奔子栏镇	Y328	右岸	33517278.9	3157578.8
德钦县	奔子栏镇	Y329	右岸	33517339.2	3157408.8
德钦县	奔子栏镇	Y330	右岸	33517306.4	3157343.2
德钦县	奔子栏镇	Y331	右岸	33517364.6	3157118.8
德钦县	奔子栏镇	Y332	右岸	33517471.0	3156901.3
德钦县	奔子栏镇	Y333	右岸	33517504.3	3156630.9
德钦县	奔子栏镇	Y334	右岸	33517380.5	3156376.9

附表

县、区	所属乡镇	编号	岸别	X	Y
德钦县	奔子栏镇	Y335	右岸	33517397.5	3155999.6
德钦县	奔子栏镇	Y336	右岸	33517551.4	3155639.8
德钦县	奔子栏镇	Y337	右岸	33517652.0	3155562.0
德钦县	奔子栏镇	Y338	右岸	33517736.1	3155592.2
德钦县	奔子栏镇	Y339	右岸	33517812.8	3155561.5
德钦县	奔子栏镇	Y340	右岸	33517911.8	3155434.5
德钦县	奔子栏镇	Y341	右岸	33517984.3	3155249.8
德钦县	奔子栏镇	Y342	右岸	33518043.6	3155200.1
德钦县	奔子栏镇	Y343	右岸	33518285.9	3155119.1
德钦县	奔子栏镇	Y344	右岸	33518427.2	3154609.5
德钦县	奔子栏镇	Y345	右岸	33518445.7	3154485.7
德钦县	奔子栏镇	Y346	右岸	33518415.0	3154341.2
德钦县	奔子栏镇	Y347	右岸	33518437.8	3154159.7
德钦县	奔子栏镇	Y348	右岸	33518520.9	3153917.4
德钦县	奔子栏镇	Y349	右岸	33518586.7	3153810.5
德钦县	奔子栏镇	Y350	右岸	33518618.0	3153750.4
德钦县	奔子栏镇	Y351	右岸	33518611.3	3153636.9
德钦县	奔子栏镇	Y352	右岸	33518498.7	3153371.1
德钦县	奔子栏镇	Y353	右岸	33518453.8	3153325.3
德钦县	奔子栏镇	Y354	右岸	33518338.6	3153112.0
德钦县	奔子栏镇	Y355	右岸	33518321.7	3152615.0
德钦县	奔子栏镇	Y356	右岸	33518272.6	3152211.1
德钦县	奔子栏镇	Y357	右岸	33518153.2	3152112.1
德钦县	奔子栏镇	Y358	右岸	33518082.6	3151940.0
德钦县	奔子栏镇	Y359	右岸	33518114.3	3151834.7
德钦县	奔子栏镇	Y360	右岸	33517923.3	3151483.4
德钦县	奔子栏镇	Y361	右岸	33517812.7	3151377.0
德钦县	奔子栏镇	Y362	右岸	33517775.6	3151250.0
德钦县	奔子栏镇	Y363	右岸	33517766.7	3150991.2
德钦县	奔子栏镇	Y364	右岸	33517783.6	3150782.8
德钦县	奔子栏镇	Y365	右岸	33517837.0	3150576.4
德钦县	奔子栏镇	Y366	右岸	33517763.5	3150180.0
德钦县	奔子栏镇	Y367	右岸	33517754.5	3150029.2
德钦县	奔子栏镇	Y368	右岸	33517787.3	3149897.5
德钦县	奔子栏镇	Y369	右岸	33517731.7	3149702.7
德钦县	奔子栏镇	Y370	右岸	33517785.2	3149183.1
德钦县	奔子栏镇	Y371	右岸	33517750.8	3148865.0
德钦县	奔子栏镇	Y372	右岸	33517899.5	3148395.4
德钦县	奔子栏镇	Y373	右岸	33518048.7	3148185.3
德钦县	奔子栏镇	Y374	右岸	33518120.7	3148000.6
德钦县	奔子栏镇	Y375	右岸	33518183.1	3147600.5
德钦县	奔子栏镇	Y376	右岸	33518023.8	3147449.7
德钦县	奔子栏镇	Y377	右岸	33517918.0	3147397.9
德钦县	奔子栏镇	Y378	右岸	33517821.7	3147327.0

县、区	所属乡镇	编号	岸别	X	Y
德钦县	奔子栏镇	Y379	右岸	33517604.2	3147059.7
德钦县	奔子栏镇	Y380	右岸	33517137.5	3146924.3
德钦县	奔子栏镇	Y381	右岸	33517074.0	3146957.6
德钦县	奔子栏镇	Y382	右岸	33517016.8	3146856.0
德钦县	奔子栏镇	Y383	右岸	33516652.8	3146689.3
德钦县	奔子栏镇	Y384	右岸	33516436.9	3146464.4
德钦县	奔子栏镇	Y385	右岸	33516238.9	3146354.9
德钦县	奔子栏镇	Y386	右岸	33516088.1	3146184.5
德钦县	奔子栏镇	Y387	右岸	33516002.9	3146050.1
德钦县	奔子栏镇	Y388	右岸	33515995.5	3145858.5
德钦县	奔子栏镇	Y389	右岸	33516044.7	3145735.2
德钦县	奔子栏镇	Y390	右岸	33516171.7	3145641.0
德钦县	奔子栏镇	Y391	右岸	33516299.8	3145458.5
德钦县	奔子栏镇	Y392	右岸	33516455.9	3145461.7
德钦县	奔子栏镇	Y393	右岸	33516609.9	3145366.9
德钦县	奔子栏镇	Y394	右岸	33516911.5	3144967.4
德钦县	奔子栏镇	Y395	右岸	33517032.7	3144393.3
德钦县	奔子栏镇	Y396	右岸	33516926.3	3143983.2
德钦县	奔子栏镇	Y397	右岸	33516886.1	3143672.0
德钦县	奔子栏镇	Y398	右岸	33516894.6	3143509.6
德钦县	奔子栏镇	Y399	右岸	33516991.4	3143262.4
德钦县	奔子栏镇	Y400	右岸	33517106.8	3143156.6
德钦县	奔子栏镇	Y401	右岸	33517453.4	3143029.1
德钦县	奔子栏镇	Y402	右岸	33517758.7	3142793.6
德钦县	奔子栏镇	Y403	右岸	33518011.1	3142407.3
德钦县	奔子栏镇	Y404	右岸	33518168.3	3142096.7
德钦县	奔子栏镇	Y405	右岸	33518227.6	3141910.4
德钦县	奔子栏镇	Y406	右岸	33518349.3	3141829.4
德钦县	奔子栏镇	Y407	右岸	33518365.1	3141577.0
德钦县	奔子栏镇	Y408	右岸	33518477.9	3141455.9
德钦县	奔子栏镇	Y409	右岸	33518894.8	3141073.8
德钦县	奔子栏镇	Y410	右岸	33519281.7	3140898.6
德钦县	奔子栏镇	Y411	右岸	33519476.9	3140746.8
德钦县	奔子栏镇	Y412	右岸	33519612.9	3140547.3
德钦县	奔子栏镇	Y413	右岸	33519643.6	3140460.5
德钦县	奔子栏镇	Y414	右岸	33519628.3	3140311.8
德钦县	奔子栏镇	Y415	右岸	33519446.2	3139495.8
德钦县	奔子栏镇	Y416	右岸	33519535.7	3139167.2
德钦县	奔子栏镇	Y417	右岸	33519581.7	3139112.7
德钦县	奔子栏镇	Y418	右岸	33519779.1	3139005.3
德钦县	奔子栏镇	Y419	右岸	33519907.1	3139055.5
德钦县	奔子栏镇	Y420	右岸	33520131.0	3139066.7
德钦县	奔子栏镇	Y421	右岸	33520430.0	3138901.0
德钦县	奔子栏镇	Y422	右岸	33520654.9	3138825.4

附表

县、区	所属乡镇	编号	岸别	X	Y
德钦县	奔子栏镇	Y423	右岸	33520713.6	3138592.5
德钦县	奔子栏镇	Y424	右岸	33520998.3	3138041.7
德钦县	奔子栏镇	Y425	右岸	33521201.0	3137843.8
德钦县	奔子栏镇	Y426	右岸	33522010.0	3137663.8
德钦县	奔子栏镇	Y427	右岸	33522191.1	3137721.7
德钦县	奔子栏镇	Y428	右岸	33522437.1	3137562.8
德钦县	奔子栏镇	Y429	右岸	33522430.2	3137190.8
德钦县	奔子栏镇	Y430	右岸	33522358.2	3136882.8
德钦县	奔子栏镇	Y431	右岸	33522392.1	3136690.7
德钦县	奔子栏镇	Y432	右岸	33522402.2	3136176.9
德钦县	奔子栏镇	Y433	右岸	33522790.0	3135662.0
德钦县	奔子栏镇	Y434	右岸	33522919.2	3135420.2
德钦县	奔子栏镇	Y435	右岸	33523071.0	3134399.9
德钦县	奔子栏镇	Y436	右岸	33523246.2	3134018.9
德钦县	奔子栏镇	Y437	右岸	33523387.5	3133909.9
德钦县	奔子栏镇	Y438	右岸	33524165.3	3133555.9
德钦县	奔子栏镇	Y439	右岸	33524841.6	3132919.8
德钦县	奔子栏镇	Y440	右岸	33525081.3	3132761.1
德钦县	奔子栏镇	Y441	右岸	33525221.0	3132599.2
德钦县	奔子栏镇	Y442	右岸	33525546.5	3132381.2
德钦县	奔子栏镇	Y443	右岸	33526320.6	3132210.2
德钦县	奔子栏镇	Y444	右岸	33526739.8	3132032.4
德钦县	奔子栏镇	Y445	右岸	33527152.5	3132008.1
德钦县	奔子栏镇	Y446	右岸	33527302.8	3131952.5
德钦县	奔子栏镇	Y447	右岸	33527616.1	3131745.1
德钦县	奔子栏镇	Y448	右岸	33527843.6	3131509.6
德钦县	奔子栏镇	Y449	右岸	33527985.9	3131295.3
德钦县	奔子栏镇	Y450	右岸	33528034.6	3131200.6
德钦县	奔子栏镇	Y451	右岸	33528088.1	3130945.0
德钦县	奔子栏镇	Y452	右岸	33528249.5	3130610.0
德钦县	奔子栏镇	Y453	右岸	33528209.2	3130376.7
德钦县	奔子栏镇	Y454	右岸	33528227.8	3130144.9
德钦县	奔子栏镇	Y455	右岸	33528199.2	3129846.6
德钦县	奔子栏镇	Y456	右岸	33528158.2	3129680.9
德钦县	奔子栏镇	Y457	右岸	33528177.9	3129362.1
德钦县	奔子栏镇	Y458	右岸	33528108.7	3129062.7
德钦县	奔子栏镇	Y459	右岸	33527987.7	3128871.6
德钦县	奔子栏镇	Y460	右岸	33527858.5	3128889.1
德钦县	奔子栏镇	Y461	右岸	33527760.7	3128860.5
德钦县	奔子栏镇	Y462	右岸	33527546.6	3128638.4
德钦县	奔子栏镇	Y463	右岸	33527466.2	3128494.5
德钦县	奔子栏镇	Y464	右岸	33527426.4	3128299.8
德钦县	奔子栏镇	Y465	右岸	33527425.5	3127978.0
德钦县	奔子栏镇	Y466	右岸	33527505.1	3127679.2

县、区	所属乡镇	编号	岸别	X	Y
德钦县	奔子栏镇	Y467	右岸	33527614.3	3127542.9
德钦县	奔子栏镇	Y468	右岸	33527862.4	3127420.1
德钦县	奔子栏镇	Y469	右岸	33527969.9	3127387.9
德钦县	奔子栏镇	Y470	右岸	33528473.7	3127371.8
德钦县	奔子栏镇	Y471	右岸	33528530.4	3127386.2
德钦县	奔子栏镇	Y472	右岸	33528789.5	3127629.2
德钦县	奔子栏镇	Y473	右岸	33528966.4	3127724.0
德钦县	奔子栏镇	Y474	右岸	33529054.5	3127724.0
德钦县	奔子栏镇	Y475	右岸	33529151.9	3127456.5
德钦县	奔子栏镇	Y476	右岸	33529119.7	3127186.4
德钦县	奔子栏镇	Y477	右岸	33529160.3	3126971.4
德钦县	奔子栏镇	Y478	右岸	33529727.6	3126316.0
德钦县	奔子栏镇	Y479	右岸	33529789.4	3126226.3
德钦县	奔子栏镇	Y480	右岸	33529886.8	3125967.2
德钦县	奔子栏镇	Y481	右岸	33529942.7	3125653.1
德钦县	奔子栏镇	Y482	右岸	33529956.5	3125194.9
德钦县	奔子栏镇	Y483	右岸	33529916.8	3124799.6
德钦县	奔子栏镇	Y484	右岸	33529784.0	3124528.2
德钦县	奔子栏镇	Y485	右岸	33529855.4	3124168.3
德钦县	奔子栏镇	Y486	右岸	33529922.5	3124046.6
德钦县	奔子栏镇	Y487	右岸	33530162.2	3123853.5
德钦县	奔子栏镇	Y488	右岸	33530375.5	3123799.5
德钦县	奔子栏镇	Y489	右岸	33531069.7	3123459.2
德钦县	奔子栏镇	Y490	右岸	33531199.4	3123359.2
德钦县	奔子栏镇	Y491	右岸	33531243.8	3123273.0
德钦县	奔子栏镇	Y492	右岸	33531249.7	3122914.7
德钦县	奔子栏镇	Y493	右岸	33531325.3	3122695.6
德钦县	奔子栏镇	Y494	右岸	33531430.1	3122625.8
德钦县	奔子栏镇	Y495	右岸	33531675.1	3122548.0
德钦县	奔子栏镇	Y496	右岸	33531884.2	3122598.3
德钦县	奔子栏镇	Y497	右岸	33532090.6	3122847.5
德钦县	奔子栏镇	Y498	右岸	33532304.4	3122949.7
德钦县	奔子栏镇	Y499	右岸	33532375.3	3122931.7
德钦县	奔子栏镇	Y500	右岸	33532467.9	3122816.8
德钦县	奔子栏镇	Y501	右岸	33532515.5	3122635.3
德钦县	奔子栏镇	Y502	右岸	33532609.7	3122468.1
德钦县	奔子栏镇	Y503	右岸	33532582.2	3122309.4
德钦县	奔子栏镇	Y504	右岸	33532726.7	3122023.1
德钦县	奔子栏镇	Y505	右岸	33532934.5	3121846.8
德钦县	奔子栏镇	Y506	右岸	33533079.3	3121801.1
德钦县	奔子栏镇	Y507	右岸	33533302.0	3121784.1
德钦县	奔子栏镇	Y508	右岸	33533555.1	3121565.7
德钦县	奔子栏镇	Y509	右岸	33533975.5	3121318.9
德钦县	奔子栏镇	Y510	右岸	33534041.1	3121150.0

附表

县、区	所属乡镇	编号	岸别	X	Y
德钦县	奔子栏镇	Y511	右岸	33534128.3	3120992.1
德钦县	奔子栏镇	Y512	右岸	33534192.7	3120943.0
德钦县	奔子栏镇	Y513	右岸	33534209.2	3120869.7
德钦县	奔子栏镇	Y514	右岸	33534224.8	3120713.9
德钦县	奔子栏镇	Y515	右岸	33534185.9	3120326.2
德钦县	奔子栏镇	Y516	右岸	33534419.2	3120106.9
德钦县	奔子栏镇	Y517	右岸	33534617.7	3119996.0
德钦县	奔子栏镇	Y518	右岸	33534889.1	3119776.2
德钦县	奔子栏镇	Y519	右岸	33535114.3	3119387.2
德钦县	奔子栏镇	Y520	右岸	33535186.2	3119065.5
德钦县	奔子栏镇	Y521	右岸	33535275.1	3118899.9
德钦县	奔子栏镇	Y522	右岸	33535477.5	3118763.6
德钦县	奔子栏镇	Y523	右岸	33535807.3	3118751.4
德钦县	奔子栏镇	Y524	右岸	33535964.3	3118799.6
德钦县	奔子栏镇	Y525	右岸	33536018.9	3118896.6
德钦县	奔子栏镇	Y526	右岸	33536167.1	3118943.1
德钦县	奔子栏镇	Y527	右岸	33536205.2	3118991.4
德钦县	奔子栏镇	Y528	右岸	33536641.7	3118890.6
德钦县	奔子栏镇	Y529	右岸	33537026.5	3118660.3
德钦县	奔子栏镇	Y530	右岸	33537378.7	3118091.0
德钦县	奔子栏镇	Y531	右岸	33537630.6	3117876.3
德钦县	奔子栏镇	Y532	右岸	33537801.6	3117799.3
德钦县	奔子栏镇	Y533	右岸	33537965.8	3117533.8
德钦县	奔子栏镇	Y534	右岸	33538161.4	3117416.2
德钦县	奔子栏镇	Y535	右岸	33538285.0	3117261.2
德钦县	奔子栏镇	Y536	右岸	33538384.9	3117050.4
德钦县	奔子栏镇	Y537	右岸	33538392.1	3116865.0
德钦县	奔子栏镇	Y538	右岸	33538361.7	3116669.4
德钦县	奔子栏镇	Y539	右岸	33538418.8	3116330.7
德钦县	奔子栏镇	Y540	右岸	33538586.0	3116083.9
德钦县	奔子栏镇	Y541	右岸	33538850.6	3115840.5
德钦县	奔子栏镇	Y542	右岸	33539083.9	3115693.6
德钦县	奔子栏镇	Y543	右岸	33539290.9	3115490.8
德钦县	奔子栏镇	Y544	右岸	33539390.4	3115322.3
德钦县	奔子栏镇	Y545	右岸	33539360.7	3114946.8
德钦县	奔子栏镇	Y546	右岸	33539227.4	3114709.8
德钦县	奔子栏镇	Y547	右岸	33539129.6	3114617.5
德钦县	奔子栏镇	Y548	右岸	33538930.2	3114322.4
德钦县	奔子栏镇	Y549	右岸	33538743.9	3114206.0
德钦县	奔子栏镇	Y550	右岸	33538691.0	3114107.0
德钦县	奔子栏镇	Y551	右岸	33538434.9	3113934.7
德钦县	奔子栏镇	Y552	右岸	33538279.1	3113783.5
德钦县	奔子栏镇	Y553	右岸	33538218.2	3113596.8
德钦县	奔子栏镇	Y554	右岸	33538236.8	3113507.5

县、区	所属乡镇	编号	岸别	X	Y
德钦县	奔子栏镇	Y555	右岸	33538219.8	3113264.9
德钦县	奔子栏镇	Y556	右岸	33538379.0	3112892.4
德钦县	奔子栏镇	Y557	右岸	33538368.4	3112689.2
德钦县	奔子栏镇	Y558	右岸	33538315.9	3112650.3
德钦县	奔子栏镇	Y559	右岸	33538325.7	3112593.5
德钦县	奔子栏镇	Y560	右岸	33538271.9	3112468.7
德钦县	奔子栏镇	Y561	右岸	33538291.4	3112154.1
德钦县	奔子栏镇	Y562	右岸	33538321.0	3112069.9
德钦县	奔子栏镇	Y563	右岸	33538520.4	3111845.1
德钦县	奔子栏镇	Y564	右岸	33538976.3	3111765.5
德钦县	奔子栏镇	Y565	右岸	33539139.7	3111726.5
德钦县	奔子栏镇	Y566	右岸	33539697.7	3111250.7
德钦县	奔子栏镇	Y567	右岸	33540038.1	3110708.0
德钦县	奔子栏镇	Y568	右岸	33540190.9	3110566.2
德钦县	奔子栏镇	Y569	右岸	33540364.9	3110279.2
德钦县	奔子栏镇	Y570	右岸	33540350.5	3109967.6
德钦县	奔子栏镇	Y571	右岸	33540208.2	3109671.7
德钦县	奔子栏镇	Y572	右岸	33540221.8	3109578.1
德钦县	奔子栏镇	Y573	右岸	33539848.8	3109194.6
德钦县	奔子栏镇	Y574	右岸	33539789.1	3109098.1
德钦县	奔子栏镇	Y575	右岸	33539727.8	3108950.7
德钦县	奔子栏镇	Y576	右岸	33539704.5	3108775.9
德钦县	奔子栏镇	Y577	右岸	33539385.7	3108163.8
德钦县	奔子栏镇	Y578	右岸	33539295.1	3107898.3
德钦县	奔子栏镇	Y579	右岸	33539315.0	3107665.9
德钦县	奔子栏镇	Y580	右岸	33539293.0	3107556.7
德钦县	奔子栏镇	Y581	右岸	33539316.7	3107477.1
德钦县	奔子栏镇	Y582	右岸	33539375.1	3107320.5
德钦县	奔子栏镇	Y583	右岸	33539340.4	3106882.3
德钦县	奔子栏镇	Y584	右岸	33539361.2	3106097.5
德钦县	奔子栏镇	Y585	右岸	33539394.2	3105856.6
德钦县	奔子栏镇	Y586	右岸	33539586.8	3105448.5
德钦县	奔子栏镇	Y587	右岸	33539670.2	3105352.4
德钦县	奔子栏镇	Y588	右岸	33539711.3	3105214.8
德钦县	奔子栏镇	Y589	右岸	33539837.0	3105081.0
德钦县	奔子栏镇	Y590	右岸	33539915.7	3104750.4
德钦县	奔子栏镇	Y591	右岸	33539908.9	3104622.2
德钦县	奔子栏镇	Y592	右岸	33539857.3	3104493.0
德钦县	奔子栏镇	Y593	右岸	33539772.2	3104426.1
德钦县	奔子栏镇	Y594	右岸	33539712.5	3104184.4
德钦县	奔子栏镇	Y595	右岸	33539614.7	3104069.7
德钦县	奔子栏镇	Y596	右岸	33539610.5	3103973.6
德钦县	奔子栏镇	Y597	右岸	33539545.3	3103903.8
德钦县	奔子栏镇	Y598	右岸	33539518.2	3103604.5

附表

县、区	所属乡镇	编号	岸别	X	Y
德钦县	奔子栏镇	Y599	右岸	33539642.2	3103104.9
德钦县	奔子栏镇	Y600	右岸	33539659.0	3102900.5
德钦县	奔子栏镇	Y601	右岸	33539752.6	3102662.3
德钦县	奔子栏镇	Y602	右岸	33539719.9	3102292.1
德钦县	奔子栏镇	Y603	右岸	33539940.9	3101887.6
德钦县	奔子栏镇	Y604	右岸	33540039.0	3101595.2
德钦县	奔子栏镇	Y605	右岸	33540069.6	3101362.3
德钦县	奔子栏镇	Y606	右岸	33540490.8	3100177.4
德钦县	奔子栏镇	Y607	右岸	33540532.9	3099588.3
德钦县	奔子栏镇	Y608	右岸	33540487.2	3099380.7
德钦县	奔子栏镇	Y609	右岸	33540309.4	3099037.1
德钦县	奔子栏镇	Y610	右岸	33540244.1	3098456.0
德钦县	奔子栏镇	Y611	右岸	33540024.8	3098001.3
德钦县	奔子栏镇	Y612	右岸	33539861.4	3097194.0
德钦县	奔子栏镇	Y613	右岸	33539800.0	3097059.0
德钦县	奔子栏镇	Y614	右岸	33539808.4	3096922.2
德钦县	奔子栏镇	Y615	右岸	33539724.6	3096806.7
德钦县	奔子栏镇	Y616	右岸	33539655.2	3096543.3
德钦县	奔子栏镇	Y617	右岸	33539684.0	3096356.2
德钦县	奔子栏镇	Y618	右岸	33539727.6	3096258.9
德钦县	奔子栏镇	Y619	右岸	33539979.0	3096003.2
德钦县	奔子栏镇	Y620	右岸	33540058.2	3095979.5
德钦县	拖顶乡	Y621	右岸	33540175.1	3095801.2
德钦县	拖顶乡	Y622	右岸	33540191.1	3095705.6
德钦县	拖顶乡	Y623	右岸	33540165.7	3095620.0
德钦县	拖顶乡	Y624	右岸	33540202.1	3095379.2
德钦县	拖顶乡	Y625	右岸	33540290.2	3095216.2
德钦县	拖顶乡	Y626	右岸	33540413.8	3095076.9
德钦县	拖顶乡	Y627	右岸	33540463.8	3094889.4
德钦县	拖顶乡	Y628	右岸	33540490.4	3094698.0
德钦县	拖顶乡	Y629	右岸	33540478.2	3094486.8
德钦县	拖顶乡	Y630	右岸	33540381.2	3094168.9
德钦县	拖顶乡	Y631	右岸	33540366.8	3093968.2
德钦县	拖顶乡	Y632	右岸	33540476.9	3093594.4
德钦县	拖顶乡	Y633	右岸	33540480.1	3093396.4
德钦县	拖顶乡	Y634	右岸	33540637.4	3092298.5
德钦县	拖顶乡	Y635	右岸	33540623.0	3091999.6
德钦县	拖顶乡	Y636	右岸	33540650.9	3091690.6
德钦县	拖顶乡	Y637	右岸	33540597.6	3091244.4
德钦县	拖顶乡	Y638	右岸	33540647.5	3090923.5
德钦县	拖顶乡	Y639	右岸	33540707.7	3090804.1
德钦县	拖顶乡	Y640	右岸	33540959.1	3090562.8
德钦县	拖顶乡	Y641	右岸	33541364.7	3090398.6
德钦县	拖顶乡	Y642	右岸	33541832.9	3090367.2

县、区	所属乡镇	编号	岸别	X	Y
德钦县	拖顶乡	Y643	右岸	33542062.3	3090151.3
德钦县	拖顶乡	Y644	右岸	33542257.9	3089937.1
德钦县	拖顶乡	Y645	右岸	33542310.4	3089801.7
德钦县	拖顶乡	Y646	右岸	33542309.6	3089679.8
德钦县	拖顶乡	Y647	右岸	33542238.4	3089565.5
德钦县	拖顶乡	Y648	右岸	33542259.6	3089395.3
德钦县	拖顶乡	Y649	右岸	33542354.4	3089185.3
德钦县	拖顶乡	Y650	右岸	33542329.9	3089002.4
德钦县	拖顶乡	Y651	右岸	33542392.5	3088590.9
德钦县	拖顶乡	Y652	右岸	33542547.5	3088127.8
德钦县	拖顶乡	Y653	右岸	33542660.1	3088029.6
德钦县	拖顶乡	Y654	右岸	33542856.5	3087711.2
德钦县	拖顶乡	Y655	右岸	33543206.2	3087443.7
德钦县	拖顶乡	Y656	右岸	33543383.1	3087169.4
德钦县	拖顶乡	Y657	右岸	33543448.3	3087071.2
德钦县	拖顶乡	Y658	右岸	33543551.6	3087037.3
德钦县	拖顶乡	Y659	右岸	33543643.9	3086934.9
德钦县	拖顶乡	Y660	右岸	33543668.5	3086802.8
德钦县	拖顶乡	Y661	右岸	33543647.3	3086670.7
德钦县	拖顶乡	Y662	右岸	33543567.7	3086604.7
德钦县	拖顶乡	Y663	右岸	33543520.3	3086393.8
德钦县	拖顶乡	Y664	右岸	33543583.8	3086270.2
德钦县	拖顶乡	Y665	右岸	33543533.0	3086230.4
德钦县	拖顶乡	Y666	右岸	33543430.7	3086013.4
德钦县	拖顶乡	Y667	右岸	33543448.1	3085573.1
德钦县	拖顶乡	Y668	右岸	33543547.9	3085015.8
德钦县	拖顶乡	Y669	右岸	33543749.4	3084548.9
德钦县	拖顶乡	Y670	右岸	33543748.7	3084377.6
德钦县	拖顶乡	Y671	右岸	33543795.4	3084301.1
德钦县	拖顶乡	Y672	右岸	33543832.5	3084038.5
德钦县	拖顶乡	Y673	右岸	33543765.2	3083847.4
德钦县	拖顶乡	Y674	右岸	33543831.8	3083521.0
德钦县	拖顶乡	Y675	右岸	33543949.0	3083341.0
德钦县	拖顶乡	Y676	右岸	33544075.7	3082983.1
德钦县	拖顶乡	Y677	右岸	33544150.8	3082933.9
德钦县	拖顶乡	Y678	右岸	33544199.5	3082856.1
德钦县	拖顶乡	Y679	右岸	33544275.7	3082388.3
德钦县	拖顶乡	Y680	右岸	33544276.8	3082082.5
德钦县	拖顶乡	Y681	右岸	33544345.6	3081862.9
德钦县	拖顶乡	Y682	右岸	33544423.9	3081747.5
德钦县	拖顶乡	Y683	右岸	33544593.7	3081160.1
德钦县	拖顶乡	Y684	右岸	33544556.2	3080813.5
德钦县	拖顶乡	Y685	右岸	33544739.3	3080276.4
德钦县	拖顶乡	Y686	右岸	33544679.5	3079883.8

附表

县、区	所属乡镇	编号	岸别	X	Y
德钦县	拖顶乡	Y687	右岸	33544718.1	3079753.6
德钦县	拖顶乡	Y688	右岸	33544682.1	3079692.2
德钦县	拖顶乡	Y689	右岸	33544689.5	3079483.2
德钦县	拖顶乡	Y690	右岸	33544928.2	3079031.8
德钦县	拖顶乡	Y691	右岸	33544946.7	3078880.0
德钦县	拖顶乡	Y692	右岸	33545200.2	3078557.2
德钦县	拖顶乡	Y693	右岸	33545335.1	3078141.2
德钦县	拖顶乡	Y694	右岸	33545315.5	3078021.6
德钦县	拖顶乡	Y695	右岸	33545199.6	3077860.3
德钦县	拖顶乡	Y696	右岸	33545112.9	3077808.4
德钦县	拖顶乡	Y697	右岸	33544865.7	3077761.8
德钦县	拖顶乡	Y698	右岸	33544830.8	3077702.0
德钦县	拖顶乡	Y699	右岸	33544604.3	3077565.5
德钦县	拖顶乡	Y700	右岸	33544539.2	3077378.2
德钦县	拖顶乡	Y701	右岸	33544288.4	3076906.7
德钦县	拖顶乡	Y702	右岸	33543989.4	3076590.2
德钦县	拖顶乡	Y703	右岸	33543861.9	3076517.8
德钦县	拖顶乡	Y704	右岸	33543786.2	3076357.9
德钦县	拖顶乡	Y705	右岸	33543696.3	3076248.4
德钦县	拖顶乡	Y706	右岸	33542918.4	3075648.3
德钦县	拖顶乡	Y707	右岸	33542780.8	3075572.7
德钦县	拖顶乡	Y708	右岸	33542565.4	3075328.2
德钦县	拖顶乡	Y709	右岸	33542459.6	3075055.1
德钦县	拖顶乡	Y710	右岸	33542362.8	3074937.7
德钦县	拖顶乡	Y711	右岸	33542316.2	3074793.7
德钦县	拖顶乡	Y712	右岸	33542219.4	3073953.4
德钦县	拖顶乡	Y713	右岸	33542255.9	3073667.1
德钦县	拖顶乡	Y714	右岸	33542202.1	3073423.0
德钦县	拖顶乡	Y715	右岸	33542067.4	3072678.1
德钦县	拖顶乡	Y716	右岸	33542076.9	3072406.6
德钦县	拖顶乡	Y717	右岸	33542140.1	3072285.6
德钦县	拖顶乡	Y718	右岸	33542143.6	3072094.8
德钦县	拖顶乡	Y719	右岸	33542301.1	3071773.9
德钦县	拖顶乡	Y720	右岸	33542607.5	3071468.5
德钦县	拖顶乡	Y721	右岸	33542796.7	3071193.8
德钦县	拖顶乡	Y722	右岸	33542944.8	3070868.4
德钦县	拖顶乡	Y723	右岸	33543104.6	3070727.1
德钦县	拖顶乡	Y724	右岸	33543183.9	3070460.9
德钦县	拖顶乡	Y725	右岸	33543319.9	3070238.7
德钦县	拖顶乡	Y726	右岸	33543313.1	3069982.1
德钦县	拖顶乡	Y727	右岸	33543351.2	3069889.4
德钦县	拖顶乡	Y728	右岸	33543354.9	3069594.2
德钦县	拖顶乡	Y729	右岸	33543403.6	3069387.8
德钦县	拖顶乡	Y730	右岸	33543324.2	3069170.8

县、区	所属乡镇	编号	岸别	X	Y
德钦县	拖顶乡	Y731	右岸	33543316.2	3068927.4
德钦县	拖顶乡	Y732	右岸	33543204.1	3068815.8
德钦县	拖顶乡	Y733	右岸	33543170.1	3068504.0
德钦县	拖顶乡	Y734	右岸	33543118.7	3068442.1
德钦县	拖顶乡	Y735	右岸	33543139.3	3068352.9
德钦县	拖顶乡	Y736	右岸	33543231.0	3068228.1
德钦县	拖顶乡	Y737	右岸	33543249.8	3068146.2
德钦县	拖顶乡	Y738	右岸	33543353.3	3068051.6
德钦县	拖顶乡	Y739	右岸	33543398.7	3067914.7
德钦县	拖顶乡	Y740	右岸	33543534.0	3067789.3
德钦县	拖顶乡	Y741	右岸	33544075.9	3067560.0
德钦县	拖顶乡	Y742	右岸	33544297.6	3067339.3
德钦县	拖顶乡	Y743	右岸	33544418.8	3067019.4
德钦县	拖顶乡	Y744	右岸	33544595.3	3066851.4
德钦县	拖顶乡	Y745	右岸	33544815.2	3066449.0
德钦县	拖顶乡	Y746	右岸	33544929.7	3066097.3
德钦县	拖顶乡	Y747	右岸	33544823.6	3066080.9
德钦县	拖顶乡	Y748	右岸	33544800.3	3066040.7
德钦县	拖顶乡	Y749	右岸	33544944.5	3065619.0
德钦县	拖顶乡	Y750	右岸	33545060.4	3065416.6
德钦县	拖顶乡	Y751	右岸	33545588.0	3064800.9
德钦县	拖顶乡	Y752	右岸	33545647.8	3064687.1
德钦县	拖顶乡	Y753	右岸	33545844.4	3064558.5
德钦县	拖顶乡	Y754	右岸	33545968.2	3064426.5
德钦县	拖顶乡	Y755	右岸	33546097.3	3064048.4
德钦县	拖顶乡	Y756	右岸	33546080.7	3063927.0
德钦县	拖顶乡	Y757	右岸	33545999.7	3063733.8
德钦县	拖顶乡	Y758	右岸	33546022.7	3063498.6
德钦县	拖顶乡	Y759	右岸	33546120.9	3063094.3
德钦县	拖顶乡	Y760	右岸	33546237.6	3062846.9
德钦县	拖顶乡	Y761	右岸	33546308.2	3062787.1
德钦县	拖顶乡	Y762	右岸	33546509.8	3062264.8
德钦县	拖顶乡	Y763	右岸	33546558.8	3062018.2
德钦县	拖顶乡	Y764	右岸	33546524.6	3061958.2
德钦县	拖顶乡	Y765	右岸	33546536.8	3061859.0
德钦县	拖顶乡	Y766	右岸	33546497.1	3061766.9
德钦县	拖顶乡	Y767	右岸	33546500.0	3061691.0
德钦县	拖顶乡	Y768	右岸	33546609.6	3061551.2
德钦县	拖顶乡	Y769	右岸	33547092.2	3061245.6
德钦县	拖顶乡	Y770	右岸	33547185.3	3061111.8
德钦县	拖顶乡	Y771	右岸	33547255.6	3061069.4
德钦县	拖顶乡	Y772	右岸	33547303.8	3060994.9
德钦县	拖顶乡	Y773	右岸	33547321.6	3060884.0
德钦县	拖顶乡	Y774	右岸	33547503.2	3060665.6

附表

县、区	所属乡镇	编号	岸别	X	Y
德钦县	拖顶乡	Y775	右岸	33547650.5	3060144.5
德钦县	拖顶乡	Y776	右岸	33547649.3	3059912.9
德钦县	拖顶乡	Y777	右岸	33547597.2	3059605.1
德钦县	拖顶乡	Y778	右岸	33547643.4	3059283.4
德钦县	拖顶乡	Y779	右岸	33548080.7	3058912.1
德钦县	拖顶乡	Y780	右岸	33548213.6	3058760.6
德钦县	拖顶乡	Y781	右岸	33548353.3	3058474.4
德钦县	拖顶乡	Y782	右岸	33548353.3	3058303.8
德钦县	拖顶乡	Y783	右岸	33548319.4	3058292.4
德钦县	拖顶乡	Y784	右岸	33548294.0	3058199.7
德钦县	拖顶乡	Y785	右岸	33548351.6	3058049.0
德钦县	拖顶乡	Y786	右岸	33548482.8	3057857.6
德钦县	拖顶乡	Y787	右岸	33548683.1	3057871.6
德钦县	拖顶乡	Y788	右岸	33548782.5	3057790.1
德钦县	拖顶乡	Y789	右岸	33548926.1	3057767.0
德钦县	拖顶乡	Y790	右岸	33549149.4	3057837.4
德钦县	拖顶乡	Y791	右岸	33549289.1	3057847.4
德钦县	拖顶乡	Y792	右岸	33549470.1	3057990.8
德钦县	拖顶乡	Y793	右岸	33549835.2	3058128.4
维西县	塔城镇	Y794	右岸	33550110.4	3058154.9
维西县	塔城镇	Y795	右岸	33550367.6	3058065.4
维西县	塔城镇	Y796	右岸	33550559.7	3058072.3
维西县	塔城镇	Y797	右岸	33550838.0	3057928.4
维西县	塔城镇	Y798	右岸	33551071.4	3057758.5
维西县	塔城镇	Y799	右岸	33551230.1	3057614.6
维西县	塔城镇	Y800	右岸	33551421.2	3057375.4
维西县	塔城镇	Y801	右岸	33551416.4	3057148.4
维西县	塔城镇	Y802	右岸	33551390.5	3057080.1
维西县	塔城镇	Y803	右岸	33551232.8	3056870.6
维西县	塔城镇	Y804	右岸	33551059.2	3056774.3
维西县	塔城镇	Y805	右岸	33550966.9	3056539.3
维西县	塔城镇	Y806	右岸	33551002.1	3056185.0
维西县	塔城镇	Y807	右岸	33551118.5	3055903.5
维西县	塔城镇	Y808	右岸	33551150.0	3055757.2
维西县	塔城镇	Y809	右岸	33551195.0	3055687.9
维西县	塔城镇	Y810	右岸	33551342.1	3055583.9
维西县	塔城镇	Y811	右岸	33551405.0	3055455.8
维西县	塔城镇	Y812	右岸	33551386.3	3055135.7
维西县	塔城镇	Y813	右岸	33551350.5	3055020.9
维西县	塔城镇	Y814	右岸	33551259.0	3054940.4
维西县	塔城镇	Y815	右岸	33551213.7	3054505.4
维西县	塔城镇	Y816	右岸	33551176.7	3054401.2
维西县	塔城镇	Y817	右岸	33551170.9	3054316.5
维西县	塔城镇	Y818	右岸	33551241.8	3053975.2

县、区	所属乡镇	编号	岸别	X	Y
维西县	塔城镇	Y819	右岸	33551229.1	3053774.7
维西县	塔城镇	Y820	右岸	33551289.9	3053618.0
维西县	塔城镇	Y821	右岸	33551384.7	3053492.6
维西县	塔城镇	Y822	右岸	33551714.3	3053137.0
维西县	塔城镇	Y823	右岸	33551851.4	3052852.9
维西县	塔城镇	Y824	右岸	33551836.0	3052683.0
维西县	塔城镇	Y825	右岸	33551758.8	3052565.5
维西县	塔城镇	Y826	右岸	33551727.6	3052411.0
维西县	塔城镇	Y827	右岸	33551647.7	3052318.4
维西县	塔城镇	Y828	右岸	33551481.7	3052208.8
维西县	塔城镇	Y829	右岸	33551488.9	3052112.7
维西县	塔城镇	Y830	右岸	33551790.9	3051977.7
维西县	塔城镇	Y831	右岸	33552025.3	3051728.1
维西县	塔城镇	Y832	右岸	33552101.5	3051594.8
维西县	塔城镇	Y833	右岸	33552116.7	3051407.5
维西县	塔城镇	Y834	右岸	33552215.8	3051243.6
维西县	塔城镇	Y835	右岸	33552252.6	3051121.1
维西县	塔城镇	Y836	右岸	33552335.8	3051046.8
维西县	塔城镇	Y837	右岸	33552487.5	3050806.8
维西县	塔城镇	Y838	右岸	33552493.9	3050640.4
维西县	塔城镇	Y839	右岸	33552552.9	3050567.4
维西县	塔城镇	Y840	右岸	33552847.6	3050419.4
维西县	塔城镇	Y841	右岸	33552957.4	3050329.2
维西县	塔城镇	Y842	右岸	33553174.6	3050333.0
维西县	塔城镇	Y843	右岸	33553285.1	3050409.2
维西县	塔城镇	Y844	右岸	33553346.7	3050496.2
维西县	塔城镇	Y845	右岸	33553427.3	3050722.3
维西县	塔城镇	Y846	右岸	33553449.6	3050876.4